

ยางพารา

สัปดาห์ที่ 4 ของเดือนเมษายน 2565 (25 - 29 เม.ย.65)

	ปี 2562	ปี 2563	ปี 2564 ^F	ปี 2565 ^F	Δ%
ผลผลิตโลก ¹ (ล้านตัน)	13.84	13.60	13.54		-
- อินโดนีเซีย	3.30	3.04	3.12		-
- เวียดนาม	1.19	1.23	1.23		-
- มาเลเซีย	0.64	0.51	0.53		-
- ไทย (สศก.)	4.77	4.86	4.91	4.98	1.43
การส่งออกโลก (ล้านตัน)	11.61	11.59	12.49		-
- อินโดนีเซีย	2.58	2.46	2.66		-
- เวียดนาม	1.64	1.67	1.84		-
- มาเลเซีย	1.06	1.10	1.07		-
- ไทย (สศก.)	3.94	3.35	4.71	0.85	(ม.ค.-ก.พ.65)
การใช้โลก ¹ (ล้านตัน)	13.91	12.95	14.03		-
- ไทย ¹	0.66	0.58	0.62		-
ช่วงออกสู่ตลาด	ตลอดทั้งปี ออกมาก ธ.ค. (12.13%) - ม.ค. (10.98%)				
แหล่งผลิตสำคัญ	สุราษฎร์ธานี สงขลา นครศรีธรรมราช ตรัง ยะลา				
เนื้อที่กรีดยาง (ล้านไร่)	20.46	21.98	21.93	21.84	-0.41
ผลผลิต/เนื้อที่กรีดยาง (กก.)	237	221	223	228	2.24
มูลค่าส่งออก (ล้านบาท)	190,632	181,931	246,910	48,870	(ม.ค.-ก.พ.65)
ตลาดส่งออกสำคัญ	จีน มาเลเซีย ญี่ปุ่น อเมริกา เกาหลีใต้				
ประเทศคู่แข่ง	อินโดนีเซีย มาเลเซีย เวียดนาม				

หมายเหตุ ^F = ประมาณการจาก สศก. , ¹ = จาก สศก.

ราคา หน่วย : บาท/กก.	สป.4 (29 เม.ย.65)	สป.3 (22 เม.ย.65)	+ เพิ่ม / - ลด (บาท/กก.) (%)	
- ยางแผ่นดิบ ชั้น 3	64.00	66.63	-2.63	-3.95%
- ยางแผ่นรมควัน ชั้น 3	66.09	69.39	-3.30	-4.76%
- น้ำยางสด โรงงานรับซื้อ	62.80	63.20	-0.40	-0.63%
- ยางก้อนถ้วย (DRC 50%)	24.25	25.25	-1.00	-3.96%
- ยางแผ่นรมควัน ชั้น 3 C&F โตเกียว *	-	67.25	-	-
- ยางแผ่นรมควัน ชั้น 3 FOB สิงคโปร์ *	-	70.56	-	-

หมายเหตุ : สป.4 = * ไม่มีรายงานราคาภายในสัปดาห์นี้

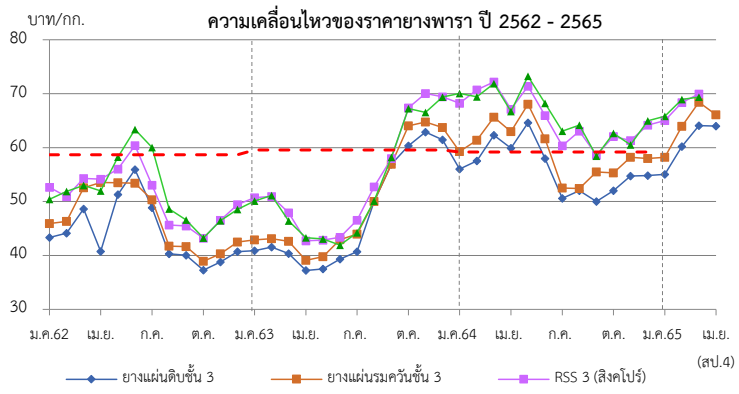
สถานการณ์

ผลผลิตเริ่มออกสู่ตลาดมากขึ้นแต่ยังมีปริมาณน้อย ขณะที่ต้นทุนด้านขนส่งปรับตัวสูงขึ้น ประกอบกับเงินบาทแข็งค่าขึ้นหลังจากโควิด - 19 ระบาดในจีนอีกรอบ ทำให้ผู้ประกอบการชะลอซื้อเพื่อรอดสถานการณ์ ส่งผลให้ราคาโดยเฉลี่ยปรับตัวลดลง

1. การช่วยเหลือเกษตรกรและผู้ประกอบการอุตสาหกรรมยางพารา (กยท.)

- 1) โครงการสนับสนุนสินเชื่อผู้ประกอบการผลิตผลิตภัณฑ์ยาง วงเงินสินเชื่อ 25,000 ล้านบาท ระยะเวลาดำเนินงาน ปี 2559 - 2569
- 2) โครงการสนับสนุนสินเชื่อเงินทุนหมุนเวียนแก่สถาบันเกษตรกรเพื่อรวบรวมยาง วงเงิน 10,000 ล้านบาท ระยะเวลาดำเนินการ 1 เม.ย.63 - 31 มี.ค.67
- 3) โครงการส่งเสริมการใช้ยางในหน่วยงานภาครัฐ ระยะเวลา ต.ค.62 - ก.ย.65
- 4) โครงการสนับสนุนสินเชื่อเป็นเงินทุนหมุนเวียนแก่ผู้ประกอบการยาง (ยางแห้ง) วงเงิน 20,000 ล้านบาท ระยะเวลาดำเนินงาน ม.ค.63 - ธ.ค.65
- 5) โครงการสนับสนุนสินเชื่อเป็นเงินทุนหมุนเวียนแก่ผู้ประกอบการไม้ยางและผลิตภัณฑ์ วงเงิน 20,000 ล้านบาท ระยะเวลาดำเนินงาน ต.ค.63 - ก.ย.65
- 6) โครงการประกันรายได้เกษตรกรชาวสวนยาง : ประกันรายได้ยาง 3 ชนิด ราคาเป้าหมาย ยางแผ่นดิบ กก.ละ 60 บาท , น้ำยางสด (DRC100%) กก.ละ 57 บาท และยางก้อนถ้วย (DRC50%) กก.ละ 23 บาท
 - **ระยะที่ 1 :** วงเงินประกัน 25,819.92 ล้านบาท ระยะเวลาประกัน ต.ค.62 - มี.ค.63
ผล : จ่ายเงินให้เกษตรกร 1,272,883 ราย เป็นเงิน 24,172.44 ล้านบาท คิดเป็นร้อยละ 93.62
 - **ระยะที่ 2** วงเงินประกัน 9,717.995 ล้านบาท ระยะเวลาประกัน ต.ค.63 - มี.ค.64
ผล : จ่ายเงินให้เกษตรกรแล้ว รวม 1.46 ล้านราย เป็นเงิน 7,553.75 ล้านบาท คิดเป็นร้อยละ 77.73
 - **ระยะที่ 3** วงเงินประกัน 9,783.61 ล้านบาท ระยะเวลาประกัน ต.ค.64 - มี.ค.65 ผล : (22 มี.ค.65) กำหนดราคาอ้างอิงครบ 6 งวด แล้ว/ เกษตรกรได้รับรองสิทธิได้รับเงินแล้ว 1.585 ล้านราย เป็นเงิน 2,271.24 ล้านบาท

2. การกำกับดูแลด้านปริมาณ กำหนดให้ผู้ประกอบการยางที่มีการรับซื้อยาง 7 ประเภท ปริมาณรับซื้อเดือนละ 5,000 กก.ขึ้นไป ต้องแจ้งปริมาณการซื้อ จำหน่าย ใช้ไป คงเหลือและสถานที่เก็บ และจัดทำบัญชีคุมรายวันเพื่อให้ตรวจสอบได้ทุกเวลา



ราคา (บาท/กก.)	ปี	ม.ค.	ก.พ.	มี.ค.	เม.ย.	พ.ค.	มิ.ย.	ก.ค.	ส.ค.	ก.ย.	ต.ค.	พ.ย.	ธ.ค.	เฉลี่ย
ยางแผ่นดิบ ชั้น 3	2562	41.49	42.00	46.67	48.23	49.02	53.34	47.40	38.05	38.16	33.79	37.04	38.68	42.82
ท้องถิ่น จ.สงขลา (กยท.)	2563	39.05	39.53	38.49	35.03	35.64	36.79	38.39	45.03	51.26	57.72	55.24	58.59	44.23
	2564	54.15	55.13	59.93	57.04	61.82	57.03	48.62	50.22	48.14	50.30	52.59	53.01	54.00
	2565	53.15	58.52	61.57	60.90	(29 เม.ย.65)								58.54
ตลาดกลาง	2562	43.32	44.12	48.65	40.76	51.32	55.94	48.84	40.31	40.04	37.26	38.78	40.69	44.17
เฉลี่ย 3 ตลาด	2563	40.88	41.54	40.33	37.21	37.48	39.32	40.71	50.01	56.90	60.34	62.87	61.46	47.42
(สุราษฎร์ นครศรีฯ สงขลา) (กยท.)	2564	56.00	57.54	62.31	59.91	64.60	58.00	50.60	52.02	50.00	52.01	54.73	54.84	56.05
	2565	55.05	60.02	64.07	64.00	(29 เม.ย.65)								60.79
ยางแผ่นรมควันชั้น 3 (กยท.)	2562	45.81	46.28	52.51	53.97	53.87	58.54	50.34	41.76	41.72	39.00	40.44	42.53	47.23
	2563	42.94	43.75	42.58	39.72	39.88	42.93	43.90	50.12	56.91	64.17	64.69	63.80	49.62
	2564	59.19	61.46	65.39	62.81	68.25	61.28	52.72	55.36	52.44	55.26	58.25	57.99	59.20
	2565	58.22	63.95	68.42	66.09	(29 เม.ย.65)								64.17
ตลาดสิงคโปร์ (F.O.B.) (กยท.)	2561	50.39	50.91	54.30	54.15	56.03	60.40	53.05	45.63	45.46	43.19	46.55	49.43	50.79
	2562	50.73	49.75	47.90	43.29	42.86	43.36	46.54	52.71	57.96	67.36	70.05	69.42	53.49
	2563	68.21	69.44	72.18	67.12	71.36	66.09	60.33	63.07	58.59	62.07	63.30	63.97	65.48
	2565	65.01	68.35	70.05	70.56	(21 เม.ย.65)								68.49
ตลาดโตเกียว (C&F) (กยท.)	2562	52.63	51.88	52.99	51.95	58.23	63.38	60.03	48.63	46.56	43.24	46.45	48.56	52.04
	2563	50.10	50.50	46.41	42.70	43.05	41.91	44.23	50.12	58.21	67.24	66.55	69.36	52.53
	2564	70.06	70.71	71.85	66.70	73.23	68.36	63.06	64.16	58.44	62.66	63.47	64.69	66.45
	2565	65.81	68.94	69.34	67.25	(21 เม.ย.65)								67.84

สับปะรด

ประจำสัปดาห์ที่ 4 เดือนเมษายน 2565 (วันที่ 25 - 29 เม.ย.65)

ผลผลิต	2562	2563	2564	2565	± %Δ
โลก (ล้านตัน)	27.93	28.05	28.50	n/a	
ไทย (ล้านตัน)	1.825	1.680	1.725	1.772	2.72
ช่วงผลผลิตออกมาก	รุ่นที่ 1 พ.ค. - มิ.ย. และ รุ่นที่ 2 ต.ค. - ธ.ค.				
แหล่งเพาะปลูก	ประจวบคีรีขันธ์ ระยอง ราชบุรี ชลบุรี และเพชรบุรี				
พื้นที่เก็บเกี่ยว (ไร่)	485,399	449,777	455,492	457,255	0.39
ผลผลิตเฉลี่ย (กก./ไร่)	3,760	3,737	3,789	3,875	2.27
การใช้	(พยากรณ์)				
-บริโภคสด (ล้านตัน)	0.219	0.202	0.207	0.213	2.90
-แปรรูปกระป๋อง+น้ำ (ล้านตันสด)	1.606	1.478	1.518	1.559	2.70
ส่งออก (กรมศุลกา)	(ม.ค.-ก.พ.)				
- ปริมาณ (ล้านตัน)	0.515	0.361	0.456	0.088	26.32
- มูลค่า (ล้านบาท)	15,659	15,174	19,959	4,090	31.53
ประเทศคู่ค้า (ข้อมูล ปี 2564)					
สับปะรดกระป๋อง	สหรัฐอเมริกา 32% เยอรมนี 6% รัสเซีย 7%				
น้ำสับปะรดเข้มข้น	เนเธอร์แลนด์ 33% สหรัฐอเมริกา 26% สเปน 7%				
สับปะรดกวน	สหรัฐอเมริกา 33% รัสเซีย 11% จีน 5%				
สับปะรดสด	จีน 88% เมียนมา 3% สิงคโปร์ 2%				
อื่นๆ - อบแห้ง	รัสเซีย 22% จีน 12% ยูเครน 10%				
- แช่แข็ง	จีน 37% ญี่ปุ่น 17% รัสเซีย 14%				
ประเทศคู่แข่ง	ฟิลิปปินส์ อินโดนีเซีย คอสตาริกา บราซิล				
อัตราแปรสภาพ	สับปะรดกระป๋อง : สับปะรดสด = 1 : 3.3				
	น้ำสับปะรด : สับปะรดสด = 1 : 4				
	สับปะรดแห้ง/กวน : สับปะรดสด = 1 : 5				
	สับปะรดแช่แข็ง : สับปะรดสด = 1 : 2.5				

1. สถานการณ์โลก
ปี 2564 ผลผลิตเพิ่มขึ้นจากปี 2563 ประมาณร้อยละ 1.83 เนื่องจาก สภาพอากาศเอื้ออำนวย ทำให้สับปะรดภาพรวมปรับเพิ่มขึ้น

2. สถานการณ์การผลิตและตลาดของไทย

2.1 การผลิต ปี 2565 สศก. พยากรณ์เนื้อที่เก็บเกี่ยวทั้งประเทศจะเพิ่มขึ้นจากปีที่ผ่านมา เนื่องจากราคาข้าวขึ้นสูงตั้งแต่ช่วงกลางปี 2562 ต่อเนื่องปี 2563 เกษตรกรจึงกลับมาดูแลแปลงและขยายพื้นที่การปลูกสับปะรด ปริมาณน้ำฝนเพียงพอส่งผลให้ผลผลิตต่อไร่เพิ่มขึ้นจากปีที่ผ่านมา และผลผลิตภาพรวมทั้งประเทศเพิ่มขึ้น

2.2 การตลาด ปี 2565 คาดว่าภาพรวมปริมาณผลผลิตจะเพียงพอต่อความต้องการของโรงงานแปรรูป ราคาที่เกษตรกรขายได้เคลื่อนไหวอยู่ในเกณฑ์ปกติ แต่ปัจจัยจากสถานการณ์ COVID-19 ในตลาดหลักสำคัญ อาจส่งผลให้ตลาดชะงักตัว คำสั่งซื้อลดลง รวมถึงปัญหาด้านโลจิสติกส์ (ตู้ขาด ค่าระวางสูง) และขาดแคลนแรงงานต่างด้าว อาจทำให้โรงงานลดกำลังการผลิตลง กระทบต่อเนื่องต่ออุตสาหกรรมทั้งระบบ

3. มาตรการ

- คกก.นโยบายสับปะรดแห่งชาติ มอบหมายให้ ศพจ. บริหารจัดการและแก้ไข ปัญหาสับปะรดในพื้นที่ทั้งระบบในเบื้องต้นก่อน หากไม่สามารถแก้ไขปัญหาได้ด้วยกลไกระดับจังหวัด ให้นำเสนอคณะอนุกรรมการฯ และคณะกรรมการนโยบายฯ ต่อไป
- มุ่งเน้นการทำ contract farming ระหว่างโรงงานกับเกษตรกร ให้เป็นรูปธรรม

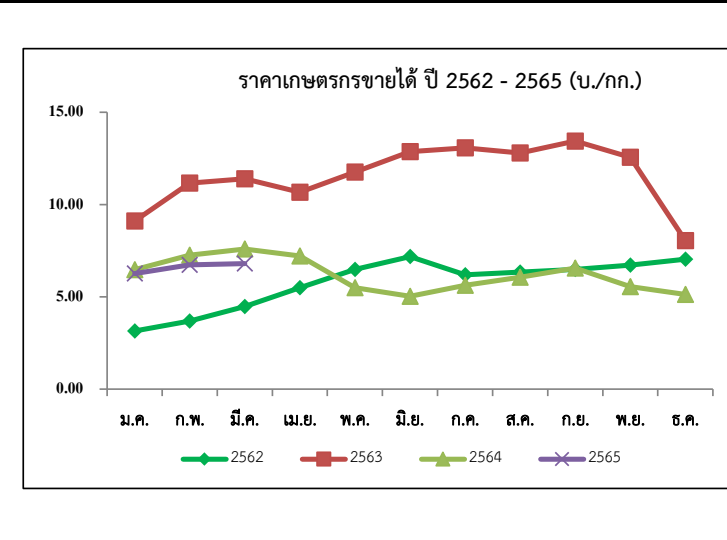
4. คณะกรรมการดูแลสินค้าสับปะรด
คกก.นโยบายและพัฒนาสับปะรดแห่งชาติ ได้มีมติเมื่อวันที่ 2 ก.ค.63 เห็นชอบให้ แต่งตั้งคณะอนุกรรมการ 2 คณะ ได้แก่

- คณะอนุกรรมการขับเคลื่อนการพัฒนาสับปะรด (ด้านผลิต แปรรูป ตลาด) โดยมี ประธานและฝ่ายเลขาร่วมจาก 3 หน่วยงาน คือ กษ. อก. และ พณ.
- คณะอนุกรรมการจัดทำแผนปฏิบัติการด้านสับปะรด พ.ศ. 2563-2565 โดยมี ปลัด กษ. เป็นประธาน รองปลัด พณ. และ อก. เป็นรองประธาน และ สศก. กส. คน. สศอ. เป็นฝ่ายเลขานุการร่วม

สถานการณ์ปัจจุบัน

สศก.พยากรณ์ (มี.ค.65) ผลผลิตปี 2565 1.772 ล้านตัน เพิ่มขึ้นจากปี 2564 ร้อยละ 2.68 โดยผลผลิตจะออกสู่ตลาดมาก 2 ช่วง ได้แก่ พ.ค.-มิ.ย. และ ต.ค.-ธ.ค. ปัจจุบันผลผลิตยังออกสู่ตลาดไม่มาก ราคาอยู่ในเกณฑ์ดี อย่างไรก็ตามคาดการณ์ว่า ผลผลิตจะออกสู่ตลาดมากตั้งแต่ช่วงหลังวันที่ 10 พ.ค.65 เป็นต้นไป และกระจุกตัว ในช่วงสั้นๆ เบื้องต้นโรงงานประเมินสถานการณ์เพื่อเพิ่มกำลังการผลิตให้สอดคล้องกับผลผลิตที่จะออกสู่ตลาด ซึ่งคาดว่าจะสามารถรองรับผลผลิตได้ทั้งหมด

สำหรับการส่งออก ปี 2564 ส่งออกได้รวม 0.456 ล้านตัน มูลค่า 19,959 ลบ. โดยปริมาณและมูลค่า เพิ่มขึ้นจากปี 2563 ร้อยละ 26 และร้อยละ 31 ตามลำดับ สำหรับปี 2565 หากสถานการณ์ COVID-19 คลี่คลาย คาดว่าการส่งออกจะขยายตัว จากความต้องการผลิตภัณฑ์สับปะรดของตลาดต่างประเทศที่มีอยู่ต่อเนื่อง



ราคาสับปะรดโรงงานที่เกษตรกรขายได้ (บาท/กก.)

ปี	ม.ค.	ก.พ.	มี.ค.	เม.ย.	พ.ค.	มิ.ย.	ก.ค.	ส.ค.	ก.ย.	ต.ค.	พ.ย.	ธ.ค.	เฉลี่ย
2561	3.32	4.25	3.76	2.93	2.29	1.75	2.09	2.32	3.12	3.35	2.83	2.86	2.97
2562	3.15	3.69	4.48	5.49	6.48	7.18	6.19	6.34	6.48	6.72	7.04	7.76	5.91
2563	9.11	11.16	11.39	10.67	11.76	12.87	13.07	12.80	13.44	12.56	8.05	6.24	10.68
2564	6.47	7.26	7.59	7.21	5.49	5.03	5.63	6.06	6.56	5.56	5.13	5.61	6.16
2565	6.26	6.73	6.80	6.70									

(สป.4)

ราคาสับปะรดโรงงานที่เกษตรกรขายได้ (บาท/กก.)

ปี	ม.ค.	ก.พ.	มี.ค.	เม.ย.	พ.ค.	มิ.ย.	ก.ค.	ส.ค.	ก.ย.	ต.ค.	พ.ย.	ธ.ค.	เฉลี่ย
2561	3.32	4.25	3.76	2.93	2.29	1.75	2.09	2.32	3.12	3.35	2.83	2.86	2.97
2562	3.15	3.69	4.48	5.49	6.48	7.18	6.19	6.34	6.48	6.72	7.04	7.76	5.91
2563	9.11	11.16	11.39	10.67	11.76	12.87	13.07	12.80	13.44	12.56	8.05	6.24	10.68
2564	6.47	7.26	7.59	7.21	5.49	5.03	5.63	6.06	6.56	5.56	5.13	5.61	6.16
2565	6.26	6.73	6.80	6.70									

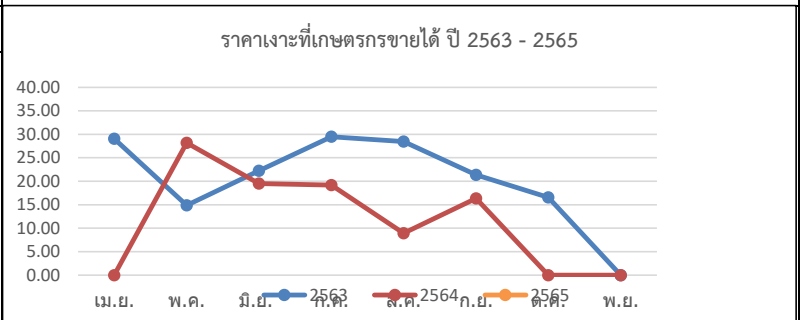
(สป.4)

เงาะ

ประจำสัปดาห์ที่ 4 เดือนเมษายน 2565 (25 - 29 เมษายน 2565)

	2562	2563	2564	2565	%	
ผลผลิต (ตัน)	279,980	270,053	283,619	297,473	4.88	1. สถานการณ์การผลิต ปี 2565 แม้ว่าพื้นที่ปลูกเงาะในภาคตะวันออกและภาคใต้ ซึ่งเป็นแหล่งสำคัญได้ถูกปรับไปปลูกทุเรียนบางส่วน แต่ผลจากสภาพอากาศที่เอื้ออำนวยต่อการให้ผลผลิต ประกอบกับพื้นที่ปลูกเงาะทดแทนพืชอื่นในภาคเหนือ และภาคตะวันออกเฉียงเหนือเริ่มให้ผลผลิต ส่งผลให้ปริมาณที่คาดว่าจะเก็บเกี่ยวได้ในปี 2565 เพิ่มขึ้น 2. แผนด้านการตลาด มาตรการด้านการตลาดในประเทศและต่างประเทศ 18 มาตรการบริหารจัดการผลไม้ ปี 2565 ดังนี้ (1) เร่งรัดตรวจและรับรอง GAP เป้าหมายไม่น้อยกว่า 120,000 แปลง (2) ช่วยเกษตรกร ผู้ประกอบการส่งออก กระจายผลผลิตผลไม้ ออกนอกแหล่งผลิต กก.ละ 3 บาท (80,000 ตัน) (3) เสริมสภาพคล่องผู้ส่งออก : สนับสนุนดอกเบี้ย 3% ระยะเวลา 6 เดือน (4) สนับสนุนให้ทำเกษตรพันธสัญญาการทำสัญญาซื้อขายล่วงหน้า/ สัญญาข้อตกลง (30,000 ตัน) (5) ส่งเสริมการบริโภคผลไม้ในประเทศ : โหลดผลไม้ขึ้นเครื่องบินในประเทศฟรี 25 กก. (6) สนับสนุนกล่อง พร้อมค่าจัดส่งผลไม้จากเกษตรกร กลุ่มเกษตรกร สหกรณ์ไปยังผู้บริโภคโดยตรง (300,000 กล่อง) (7) สนับสนุนรถ เร่ รถ mobile ไปรับซื้อผลไม้ และนำออกจำหน่ายสู่ผู้บริโภคโดยตรง (15,000 ตัน) (8) ประสานงานกับห้างท้องถิ่นและปั้มน้ำมันต่างๆ เปิดพื้นที่ระบายผลไม้ให้กับเกษตรกร (5,000 ตัน) (9) เซลล์โปรโมชัน ส่งเสริมการขายผลไม้ต่างประเทศ (จัดงาน Thai Fruits Golden Months) 12 เมืองในจีน (10) เจรจาจับคู่ซื้อขายผลไม้ทางธุรกิจในระบบออนไลน์ (OBM) เน้นตลาดใหม่ (11) ส่งเสริมการส่งออกผลไม้ในรูปแบบ Hybrid line : การจัดงานส่งเสริมการบริโภค (THAIFEX - ANUGA Asia) (12) ประชาสัมพันธ์ผลไม้ไทยในประเทศต่างๆ ทั่วโลก 5 ภาษา (อังกฤษ ไทย จีน ญี่ปุ่น เกาหลี) (13) อบรมให้ความรู้เกษตรกร : เรื่องการค้าออนไลน์ และหลักสูตรการส่งออกเบื้องต้น (1,000 ราย) (14) ผ่อนปรนกฎระเบียบการเคลื่อนย้ายแรงงานระหว่างภาค (15) กอ.รมน.สนับสนุนกำลังพลช่วยเก็บเกี่ยวและขนย้ายผลไม้ (16) เซลล์แมนจังหวัดและเซลล์แมนประเทศช่วยระบายผลไม้ของเกษตรกรทั้งในและต่างประเทศ (17) บังคับใช้กฎหมายโดยเคร่งครัด : พ.ร.บ.ว่าด้วยราคาสินค้าและบริการ พ.ร.บ.มาตราซึ่งดวงวัด และพ.ร.บ.การแข่งขันทางการค้า (18) เร่งรัดเปิดด่านชายแดนทั้ง 9 ด่านใน 4 จังหวัดชายแดนภาคใต้ (สงขลา สตูล ยะลา นราธิวาส) 3. คณะกรรมการดูแลสินค้าผลไม้ สินค้าผลไม้มีคณะกรรมการพัฒนาและบริหารจัดการผลไม้ดูแลรับผิดชอบ โดยมีรัฐมนตรีว่าการกระทรวงเกษตรและสหกรณ์เป็นประธาน และอธิบดีกรมส่งเสริมการเกษตรเป็นกรรมการและเลขานุการ
- ภาคตะวันออก	191,504	211,090	198,060	211,037	6.55	
- ภาคใต้	71,609	43,119	65,882	64,841	-1.58	
- ภาคอื่นๆ	16,867	15,844	19,677	21,595	9.75	
แหล่งผลิตสำคัญ						
- ภาคตะวันออก	เม.ย. - มิ.ย. ตรารัต จันทบุรี และระยอง					
- ภาคใต้	ก.ค. - ก.ย. สุราษฎร์ธานี นครศรีธรรมราช และนราธิวาส					
พื้นที่ให้ผล (ไร่)	213,609	211,377	208,384	207,226	-0.56	
ผลผลิต/ไร่ (กก.)	1,311	1,278	1,361	1,436	5.51	
การส่งออก						
- ผลสด ปริมาณ (ตันสด)	15,912	11,796	11,828 ^(ม.ค - ก.พ.)	16		
มูลค่า (ล้านบาท)	294	172	240	2		
- แปรรูป ปริมาณ (ตันสด)	4,644	2,825	2,784	354		
มูลค่า (ล้านบาท)	222	155	162	20		
ประเทศคู่ค้า						
- เงาะสด	มาเลเซีย 38% เวียดนาม 29% ลาว 14%					
- เงาะกระป๋อง	จีน 20% กัมพูชา 19% เกาหลี 12%					
- เงาะกระป๋องสอดสับประด	อเมริกา 56% มาเลเซีย 16% สิงคโปร์ 8%					
สัดส่วนผลไม้						
- บริโภคสดภายในประเทศ	95%					
- ส่งออก	5%					

สถานการณ์ปัจจุบัน
 คาดว่าผลผลิตเงาะปี 2565 จะมีประมาณ 297,473 ตัน เพิ่มขึ้นจากปีที่ผ่านมา 4.88% โดยเป็นเงาะภาคตะวันออก ร้อยละ 70 และภาคใต้ 22% ปัจจุบันเริ่มมีผลผลิตออกสู่ตลาด ประปรายบ้างแล้ว แต่ปริมาณยังไม่มากนัก



ปี	ม.ค.	ก.พ.	มี.ค.	เม.ย.	พ.ค.	มิ.ย.	ก.ค.	ส.ค.	ก.ย.	ต.ค.	พ.ย.	ธ.ค.	เฉลี่ย
2561	-	-	-	37.64	35.21	17.41	28.92	14.93	14.56	27.50	28.25	-	23.14
2562	-	-	-	25.67	24.59	28.24	29.03	18.55	16.02	13.28	-	-	25.82
2563	-	-	-	29.06	14.88	22.25	29.48	28.47	21.35	16.58	-	-	23.48
2564	-	-	-	-	28.19	19.53	19.16	8.93	16.36	-	-	-	19.46
2565	-	-	-	-	-	-	-	-	-	-	-	-	-

ที่มา : สำนักงานเศรษฐกิจการเกษตร

มังคุด

ประจำสัปดาห์ที่ 4 เดือนเมษายน 2565 (วันที่ 25 - 29 เมษายน 2565)

	2562	2563	2564	2565 ^f	% Δ
ผลผลิต (ตัน)	352,800	336,873	270,773	373,378	37.89
- ตะวันออก	180,318	213,226	107,450	211,672	97.00
- ใต้	172,098	122,616	162,477	160,446	-1.25
- อื่นๆ	384	1,019	846	1,260	48.94
ช่วงผลผลิตออกมาก/แหล่งผลิตสำคัญ					
- ตะวันออก	พ.ค. - มิ.ย. (จังหวัดบุรีรัมย์ และระยอง)				
- ใต้	มิ.ย. - ส.ค. (นครศรีธรรมราช ชุมพร และระนอง)				
พื้นที่ให้ผล (ไร่)	426,679	430,096	424,777	424,565	-0.05
ผลผลิตเฉลี่ย(กก./ไร่)	827	783	637	881	38.30
มูลค่าผลผลิต (ล้านบาท)	10.24	13.35	13.21	N/A	
การบริโภค (ตัน)					
- บริโภคสด	-55,189	47,425	13,552	N/A	
- แปรรูป	-568	479	1,505	N/A	
การส่งออก (สด+แช่แข็ง)					
- ปริมาณ (ตัน)	408,557	291,378	255,716	274	
- มูลค่า (ล้านบาท)	16,694	14,997	17,051	16	
ประเทศคู่ค้า					
- มังคุดสด	จีน 90% เวียดนาม 7% อื่นๆ 3%				
- มังคุดแช่แข็ง	สหรัฐอเมริกา 46% เกาหลี 33% อื่นๆ 21%				

สถานการณ์ปัจจุบัน

- ในปัจจุบัน ผลผลิตมังคุดรุ่นแรกออกสู่ตลาดใกล้หมดรุ่น ในขณะที่ผลผลิตรุ่นที่สองเริ่มออกสู่ตลาด ระดับราคาที่ยังคงทรงตัวได้จึงเริ่มปรับตัวลดลงจาก 140 - 170 บาท/กก. ในสัปดาห์ก่อน เหลือ 120 - 140 บาท/กก. และ 170 - 180 บาท/กก. สำหรับมังคุดผิวมัน โดยจะผลผลิตมังคุดรุ่นที่สองจะออกสู่ตลาดกระจุกตัวมากที่สุดในช่วงปลายเดือนพฤษภาคม ทั้งนี้ ปริมาณผลผลิตจะเริ่มลดลงในช่วงกลางเดือนมิถุนายน ซึ่งเป็นช่วงที่ผลผลิตรุ่นที่สามของฤดูกาลออกสู่ตลาดระหว่างปลายเดือนมิถุนายนถึงกลางเดือนสิงหาคม อย่างไรก็ตาม มีการคาดการณ์ว่าผลผลิตมังคุดภาคตะวันออกมีแนวโน้มจะลดลงในภาพรวมประมาณร้อยละ 15 - 20 จากอิทธิพลของสภาพอากาศแปรปรวน และพายุหลงฤดูในช่วงปลายเดือนมีนาคมที่ผ่านมา ส่งผลให้ดอกมังคุดร่วง

ราคาที่ยังคงทรงตัวได้มังคุดคละ

ปี	ม.ค.	ก.พ.	มี.ค.	เม.ย.	พ.ค.	มิ.ย.	ก.ค.	ส.ค.	ก.ย.	ต.ค.	พ.ย.	ธ.ค.	เฉลี่ย
2559	-	-	-	77.93	55.75	28.99	41.08	28.26	21.40	19.87	-	-	35.56
2560	-	-	-	171.35	77.92	45.54	14.23	22.06	33.93	-	-	-	40.10
2561	-	-	143.09	114.70	85.88	50.55	30.41	18.35	12.35	-	-	-	43.57
2562	-	-	55.67	47.28	54.74	50.69	23.21	11.50	15.15	15.97	-	-	29.02
2563	-	-	129.50	90.31	29.29	24.49	42.92	37.65	23.29	-	-	-	39.63
2564	-	-	212.40	206.33	146.50	74.22	23.99	12.78	15.60	-	-	-	48.77
2565	-	-	170.00	120 - 140	-	-	-	-	-	-	-	-	160.00

ที่มา : สำนักงานเศรษฐกิจการเกษตร

กรมการค้าภายใน (เม.ย.65)

1. สถานการณ์การผลิตและการตลาด

1.1 ผลผลิต ปี 2565 สก. คาดว่าผลผลิตมีแนวโน้มเพิ่มขึ้นจากปี 2564 เนื่องจากสภาพอากาศเอื้ออำนวยเป็นปกติ มีปริมาณน้ำเพียงพอในช่วงก่อนออกดอก และไม่มีฝนตกในช่วงออกดอก รวมทั้งอุณหภูมิเหมาะสม ทำให้ดอกออกและติดผลดี ประกอบกับต้นมังคุดได้พักสะสมอาหารจากการที่ติดผลน้อยเมื่อปีก่อน ส่งผลให้ผลผลิตมังคุดในปี 2565 คาดว่าจะเพิ่มขึ้นจากปีก่อน

1.2 การตลาด จากสถานการณ์การแพร่ระบาดของ COVID-19 ส่งผลให้ตลาดส่งออกหลัก (จีน) บังคับใช้มาตรการควบคุมโรคโควิด (Zero COVID) กับสินค้านำเข้าจากต่างประเทศ โดยเฉพาะสินค้าเกษตรและอาหาร ให้มีการปนเปื้อนเป็น 0 ส่งผลให้การส่งออกผลไม้ทางบกติดขัดและชะงัก

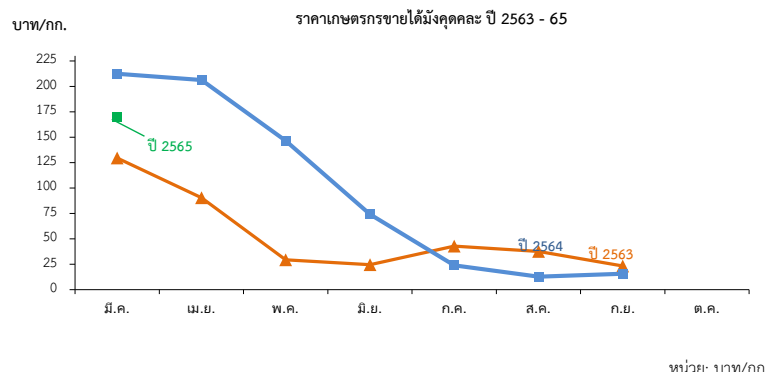
2. แนวทางการตลาดของกระทรวงพาณิชย์

มาตรการด้านการตลาดในประเทศและต่างประเทศ **18 มาตรการบริหารจัดการผลไม้ ปี 2565** ดังนี้

- (1) เร่งรัดตรวจและรับรอง GAP เป้าหมายไม่น้อยกว่า 120,000 แปลง (2) ช่วยเกษตรกร ผู้ประกอบการ ล้ง กระจายผลผลิตผลไม้ส่งออกแหล่งผลิต กก.ละ 3 บาท (80,000 ตัน) (3) เสริมสภาพคล่องผู้ส่งออก : สนับสนุนดอกเบี้ย 3% และช่วยผู้ส่งออก กก.ละ 5 บาท (60,000 ตัน) (4) สนับสนุนให้ทำเกษตรพันธสัญญา การทำสัญญาซื้อขายล่วงหน้า/สัญญาข้อตกลง (30,000 ตัน) (5) ส่งเสริมการบริโภคผลไม้ในประเทศ : โหลดผลไม้ขึ้นเครื่องบินในประเทศ ฟรี 25 กก. (6) สนับสนุนล้ง พร้อมค่าจัดส่งผลไม้จากเกษตรกร กลุ่มเกษตรกร สหกรณ์ไปยังผู้บริโภคโดยตรง (300,000 กล่อง) (7) สนับสนุนรถเร่รถ mobile ไปรับซื้อผลไม้ และนำออกจำหน่ายผู้บริโภคโดยตรง (15,000 ตัน) (8) ประสานงานกับห้างท้องถิ่นและปั้มน้ำมันต่างๆ เปิดพื้นที่ระบายผลไม้ให้กับเกษตรกร (5,000 ตัน) (9) เชลล์โปรโมชันส่งเสริมการขายผลไม้ในประเทศ (จัดงาน Thai Fruits Golden Months) 12 เมืองในจีน (10) เจริญจับคู่ซื้อขายผลไม้ทางธุรกิจในระบบออนไลน์ (OBM) เน้นตลาดใหม่ (11) ส่งเสริมการส่งออกผลไม้ในรูปแบบ Hybrid line : การจัดงานส่งเสริมการบริโภคผลไม้ระดับนานาชาติ (THAIFEX - ANUGA Asia) (12) ประชาสัมพันธ์ผลไม้ไทยไปในประเทศต่างๆ ทั่วโลก 5 ภาษา จัดทำคลิปวิดีโอและ Infographic 5 ภาษา (อังกฤษ ไทย จีน ญี่ปุ่น เกาหลี) (13) อบรมให้ความรู้เกษตรกร : เรื่องการค้าออนไลน์ และหลักสูตรการส่งออกเบื้องต้น (1,000 ราย) (14) ผ่อนปรนกฎระเบียบการเคลื่อนย้ายแรงงานระหว่างภาค (15) กอ.รมน.สนับสนุนกำลังพลชายเก็บเกี่ยวและขนย้ายผลไม้ (16) เชลล์แมนจังหวัดและเชลล์แมนประเทศช่วยระบายผลไม้ของเกษตรกรทั้งในและต่างประเทศ (17) บังคับใช้กฎหมายโดยเคร่งครัด : พ.ร.บ.ว่าด้วยราคาสินค้าและบริการ พ.ร.บ.มาตราจังหวัดและ พ.ร.บ.การแข่งขันทางการค้า (18) เร่งรัดเปิดด่านชายแดนทั้ง 9 ด่านใน 4 จังหวัดชายแดนภาคใต้ (สงขลา สตูล ยะลา นราธิวาส)

3. คณะกรรมการดูแลสินค้าผลไม้

สินค้าผลไม้มีคณะกรรมการพัฒนาและบริหารจัดการผลไม้ดูแลรับผิดชอบ โดยมีรัฐมนตรีว่าการกระทรวงเกษตรและสหกรณ์เป็นประธาน และอธิบดีกรมส่งเสริมการเกษตรเป็นกรรมการและเลขานุการ



ทุเรียน

ประจำสัปดาห์ที่ 4 เดือนเมษายน 2565 (25 เม.ย. - 28 เม.ย. 65)

	2562	2563	2564	2565*	± %Δ
ผลผลิต (ตัน)	1,017,097	1,116,066	1,212,989	1,439,455	18.67
- ภาคตะวันออก	497,396	552,198	575,542	744,549	29.36
- ภาคใต้	482,140	518,896	576,594	627,432	8.82
- ภาคอื่นๆ	37,561	44,972	60,853	67,474	10.88
ช่วงผลผลิตออกมาก/แหล่งผลผลิตสำคัญ					
- ภาคตะวันออก	เม.ย.-พ.ค. จันทบุรี ระยอง ตราด				
- ภาคใต้	ก.ค. - ส.ค. ชุมพร ยะลา นครศรีธรรมราช สุราษฎร์ธานี				
พื้นที่ให้ผล (กก.)	729,466	797,732	851,866	924,254	8.50
ผลผลิต/ไร่	1,405	1,399	1,424	1,605	12.71
มูลค่าผลผลิต (ล้านบาท)	104	127	171	N/A	-
การบริโภคในประเทศ (ตัน)					
- บริโภคสด	323,425	444,132	278,987	N/A	
- แปรรูป	20,342	22,321	24,259	N/A	
การส่งออก (สด+แช่แข็ง+แปรรูป)				(ม.ค.-มี.ค.65)	
- ปริมาณ (ตัน)	680,873	649,643	925,397	28,991	
- มูลค่า (ล้านบาท)	51,036	72,070	119,058	4,928	
ประเทศคู่ค้า					
ทุเรียนสด	จีน 89%ฮ่องกง 6%เวียดนาม 4% อื่นๆ 1%				
ทุเรียนแปรรูป	จีน 92% สหรัฐฯ 5% อื่นๆ 3%				

1. สถานการณ์การผลิตและการตลาด

1.1 ผลผลิต ปี 2565 สก. คาดว่าผลผลิตมีแนวโน้มเพิ่มขึ้นจากปี 2564 เนื่องจากต้นทุเรียนที่ปลูกในปี 2560 เริ่มให้ผลในปีนี้ และการปรับเปลี่ยนพืชอื่นจาก ข้าวโพดเลี้ยงสัตว์ มันสำปะหลัง ยางพารา ไม่ผลิ้อื่นๆ เพราะราคาทุเรียนในปีก่อนมีราคาเพิ่มขึ้น ประกอบกับสภาพภูมิอากาศปลายปี 2564 เหมาะต่อการติดดอกติดผล ต้นทุเรียนได้รับน้ำเพียงพอรวมถึงเกษตรกรบำรุงดูแลดีขึ้น ภาพรวมผลผลิตทั้งประเทศจึงเพิ่มขึ้นด้วย

1.2 การตลาด จากสถานการณ์การแพร่ระบาดของ COVID-19 ส่งผลให้ตลาดส่งออกหลัก (จีน) บังคับใช้มาตรการควบคุมโรคโควิด (Zero COVID) กับสินค้านำเข้าจากต่างประเทศ โดยเฉพาะสินค้าเกษตรและอาหาร ให้มีการปนเปื้อนจากโรคโควิดให้เป็น 0 ส่งผลให้ทำให้การส่งออกผลไม้ทางบกผ่านด่านจีนเพิ่มความเข้มงวด จะส่งผลให้การจราจรติดขัดและชะลอตัว

2. แผนด้านการตลาดของกระทรวงพาณิชย์

มาตรการด้านการตลาดในประเทศและต่างประเทศ 18 มาตรการบริหารจัดการผลไม้ ปี 2565 ดังนี้

(1) เร่งรัดตรวจและรับรอง GAP เป้าหมายไม่น้อยกว่า 120,000 แปลง (2) ช่วยเกษตรกร ผู้ประกอบการ ส่ง กระจ่ายผลผลิตผลไม้ออกนอกแหล่งผลิต กก.ละ 3 บาท (80,000 ตัน) (3) เสริมสภาพคล่องผู้ส่งออก : ปลายน้ำ 1) ผลักดันส่งออก กก.ละ 4 บาท, 2) ส่งเสริมการขาย Offline Online : Magnet ห้างฯ ภัตตาคาร (4) การทำสัญญาซื้อขายล่วงหน้า/สัญญาข้อตกลง (30,000 ตัน) (5) ส่งเสริมการบริโภคผลไม้ในประเทศ (6) สนับสนุนกล่อง พร้อมค่าจัดส่งผลไม้จากเกษตรกร กลุ่มเกษตรกร สหกรณ์ไปยังผู้บริโภคโดยตรง (300,000 กล่อง) (7) สนับสนุนรถ เร่ รถ mobile ไปรับซื้อผลไม้ และนำออกจำหน่ายสู่ผู้บริโภคโดยตรง (15,000 ตัน) (8) ประสานงานกับห้างท้องถิ่นและปั้มน้ำมันต่างๆ เปิดพื้นที่ระบายผลไม้ให้กับเกษตรกร (5,000 ตัน) (9) เซลล์โปรโมชันส่งเสริมการขายผลไม้ในต่างประเทศ (จัดงาน Thai Fruits Golden Months) 12 เมืองในจีน (10) เจรจาจับคู่ซื้อขายผลไม้ทางธุรกิจในระบบออนไลน์ (OBM) เน้นตลาดใหม่ (11) ส่งเสริมการส่งออกผลไม้ในรูปแบบ Hybrid line : การจัดงานส่งเสริมการบริโภคผลไม้ระดับนานาชาติ (THAIFEX - ANUGA Asia) (12) ประชาสัมพันธ์ผลไม้ไทยไปในประเทศต่างๆ ทั่วโลก 5 ภาษา จัดทำคลิปลิงค์และ Infographic 5 ภาษา (อังกฤษ ไทย จีน ญี่ปุ่น เกาหลี) (13) อบรมให้ความรู้เกษตรกร : เรื่องการค้าออนไลน์ และหลักสูตรการส่งออกเบื้องต้น (1,000 ราย) (14) ผ่อนปรนกฎระเบียบการเคลื่อนย้ายแรงงานระหว่างภาค (15) กอ.รมน.สนับสนุนกำลังพลช่วยเก็บเกี่ยวและขนย้ายผลไม้ (16) เซลล์แมนจังหวัดและเซลล์แมนประเทศช่วยระบายผลไม้ของเกษตรกรทั้งในและต่างประเทศ (17) บังคับใช้กฎหมายโดยเคร่งครัด : พ.ร.บ.ว่าด้วยราคาสินค้าและบริการ พ.ร.บ.มาตรา ชั่งตวงวัด และพ.ร.บ.การแข่งขันทงการค้า (18) เร่งรัดเปิดด่านชายแดนทั้ง 9 ด่านใน 4 จังหวัดชายแดนภาคใต้ (สงขลา สตูล ยะลา นราธิวาส)

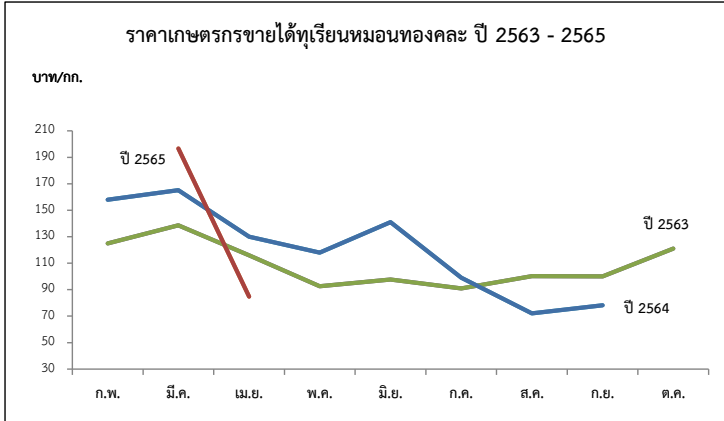
3. คณะกรรมการดูแลสินค้าผลไม้

สินค้าผลไม้มีคณะกรรมการพัฒนาและบริหารจัดการผลไม้แล้วเสร็จเรียบร้อย โดยมีรัฐมนตรีว่าการกระทรวงเกษตรและสหกรณ์เป็นประธาน และอธิบดีกรมส่งเสริมการเกษตรเป็นกรรมการและเลขานุการ

สถานการณ์ปัจจุบัน

- ในประเทศ : ทุเรียนภาคตะวันออกฤดูกาลผลิตปี 2565 ทั้งทุเรียนพันธุ์หมอนทอง ชะนี กระดุม ในพื้นที่ จ.จันทบุรี จ.ระยอง จ.ตราด เริ่มออกสู่ตลาดเพิ่มขึ้น 121,796 ตัน (17%) ราคาเฉลี่ยหมอนทองคละ จึงปรับตัวลดลงจากกก.ละ 116.90 บาท ในสพ.ที่ 3 เหลือกก.ละ 84.76 บาท ในสพ.ที่ 4 คิดเป็นร้อยละ 27 แต่สำหรับราคาหมอนทองเกรดส่งออก (AB) 3 ยังคงทรงตัวอยู่ในระดับสูงเฉลี่ย กก.ละ 129.40 บาท

- ตลาดต่างประเทศ : คาดการณ์แนวโน้มราคาจะผันผวนตามสถานการณ์ตลาด อาทิ การเปิดตลาดค้าส่งผลไม้ฮায়งาน นครเซี่ยงไฮ้ ตาม มาตรการคลาย Lock down ในวันที่ 20 เม.ย.65 หรือการระงับ/ปิดด่านของจีนหากพบเชื้อตามนโยบาย Zero COVID



ปี	ก.พ.	มี.ค.	เม.ย.	พ.ค.	มิ.ย.	ก.ค.	ส.ค.	ก.ย.	เฉลี่ย	ก.พ.	มี.ค.	เม.ย.	พ.ค.	มิ.ย.	ก.ค.	ส.ค.	ก.ย.	ต.ค.	เฉลี่ย
พันธุ์ชะนี (บาท/กก.)										พันธุ์หมอนทอง (บาท/กก.)									
2561	-	-	38.06	48.50	50.16	43.81	20.39	-	42.51	-	120.00	73.46	88.36	78.43	76.42	62.52	78.63	-	78.16
2562	-	99.39	61.63	69.58	78.75	43.26	50.00	-	63.37	137.50	121.13	89.77	113.63	121.85	95.46	73.38	85.44	85.61	99.86
2563	-	110.78	98.51	65.94	58.90	51.04	50.00	-	68.28	125.00	138.64	115.92	92.52	97.63	90.95	100.30	100.00	120.98	102.15
2564	120.00	114.00	95.67	80.37	82.32	49.00	28.62	-	81.43	158.00	165.18	130.09	117.95	140.98	99.10	72.10	78.20	-	113.98
2565	-	-	-	-	-	-	-	-	-	-	196.67	84.76	-	-	-	-	-	-	140.72

(สพ.4)

ที่มา : *สำนักงานเศรษฐกิจการเกษตร ** ภาคกลาง+ภาคตะวันออก

กรมการค้าภายใน กระทรวงพาณิชย์ เมษายน ๒๕๖๕

ลองกอง

ประจำสัปดาห์ที่ 4 เดือนเมษายน 2565 (วันที่ 25 - 29 เมษายน 2565)

	2562	2563	2564	2565	%△
ผลผลิต (ตัน)	118,602	74,358	76,313	76,361	0.06
- ภาคตะวันออก	21,257	22,993	20,080	18,314	-8.79
- ภาคเหนือ	20,809	16,969	20,052	21,008	4.77
- ภาคใต้	76,534	34,396	36,181	37,039	2.37
ช่วงผลผลิตออกมาก/แหล่งผลิตสำคัญ					
- ภาคตะวันออก	ก.ค. (13%) จันทบุรี ตราด ระยอง				
- ภาคเหนือ	ส.ค. - ก.ย. (24%) อุตรดิตถ์ สุโขทัย				
- ภาคใต้	ก.ย. - ต.ค. (42%) ยะลา สุราษฎร์ธานี นราธิวาส				
พื้นที่ให้ผล (ไร่)	236,090	222,950	207,205	196,298	-5.26
ผลผลิต/ไร่ (กก)	502	334	368	389	5.71
จำนวนครัวเรือน	146,405	146,122	138,354	113,994	
การบริโภค (ตัน)					
- บริโภคสด	117,194	72,646	74,861	N/A	
การส่งออก					
- ปริมาณ (ตัน)	1,408	1,712	1,452	N/A	
- มูลค่า (ล้านบาท)	31.60	42.86	36.46	N/A	
ประเทศคู่ค้า	มาเลเซีย 39% เวียดนาม 27%				

1. สถานการณ์การผลิตและการตลาด

1.1 การผลิต สศก. คาดการณ์ผลผลิตเพิ่มขึ้นจากปีที่ผ่านมา เนื่องจากเกษตรกรปรับเปลี่ยนไปปลูกทุเรียน สำหรับผลผลิตต่อเนื่องที่ให้ผลคาดว่าเพิ่มขึ้น จากสภาพอากาศที่เอื้ออำนวย มีปริมาณน้ำฝนเพียงพอ อุณหภูมิไม่ร้อนจัดในช่วงออกดอกและติดข้อ

1.2 การตลาด ลองกองมีอายุการเก็บรักษาสั้น นำเส่ง่ายและส่วนใหญ่ผู้บริโภคสดภายในประเทศ จึงต้องการกระจายให้ถึงผู้บริโภคโดยเร็ว

2. แนวทางบริหารจัดการผลไม้ ปี 2565 ดังนี้

1) ขอความร่วมมือ ผวจ. ผอ.นฝ.และอำนวยการความสะดวกการเคลื่อนย้ายแรงงานและทหาร (กองทัพ/กอ.รมน.) ช่วยขนส่งลองกองในพื้นที่ จขต.

2) ได้กำหนดมาตรการบริหารจัดการผลไม้เชิงรุก ปี 2565 ครอบคลุมตลอดห่วงโซ่ ตั้งแต่ต้นน้ำ กลางน้ำ และปลายน้ำ รวม 18 มาตรการ เพื่อให้การบริหารจัดการมีประสิทธิภาพมากยิ่งขึ้น โดยมีมาตรการสำคัญ ดังนี้

2.1 ตลาดในประเทศ : ส่งเสริมการทำสัญญาซื้อขายผลไม้คุณภาพล่วงหน้า (อเมก้อยโมเดล) ช่วยเชื่อมโยงและกระจายผลไม้ออกนอกแหล่งผลิต (สนับสนุน กก.ละ 3 บ.) รวมทั้งจัดหาพื้นที่ขายให้เกษตรกร ผ่านห้าง/ห้างท้องถิ่น ตลาด รถผลไม้ แพลตฟอร์มออนไลน์ การขนส่ง ผ่านไปรษณีย์และแพลตฟอร์มขนส่ง และหิ้วผลไม้ขึ้นเครื่องบินในประเทศฟรี 25 กก. จัดกิจกรรมรณรงค์ประชาสัมพันธ์ระดับฐานการบริโภคภายในประเทศ

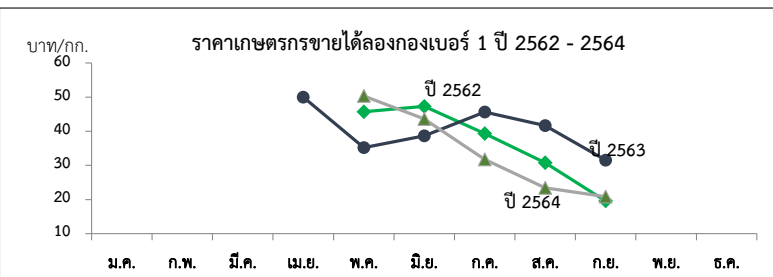
2.2 เสริมสภาพคล่อง : สนับสนุนการบริหารจัดการในการส่งออก กก.ละ 4 บาท และชดเชยดอกเบี้ยเงินกู้ ร้อยละ 3 ระยะเวลา 6 เดือน

2.3 ต่างประเทศ : สศ. จัดกิจกรรมส่งเสริมการจำหน่าย รณรงค์ประชาสัมพันธ์การบริโภคผลไม้ในรูปแบบออนไลน์ ออฟไลน์ และไฮบริด

2.4 มาตรการเพิ่มเติม : 1) ทีมเซลล์แมนจังหวัดและประเทศช่วยระบายผลไม้ของเกษตรกรทั้งในและต่างประเทศ และ 2) เร่งรัดการเปิดด่านชายแดน ทั้ง 9 ด่านใน 4 จขต (สงขลา สตูล ยะลา นราธิวาส)

3. คณะกรรมการดูแลสินค้าผลไม้

สินค้าผลไม้มีคณะกรรมการพัฒนาและบริหารจัดการผลไม้ดูแลรับผิดชอบ โดยมี รวมวท. เป็นประธาน และอธิบดีกรมส่งเสริมการเกษตรเป็นกรรมการและเลขานุการ



ราคาที่เกษตรกรขายได้ (ลองกองเบอร์ 1)

หน่วย : บาท/กก.

ปี	ม.ค.	ก.พ.	มี.ค.	เม.ย.	พ.ค.	มิ.ย.	ก.ค.	ส.ค.	ก.ย.	ต.ค.	พ.ย.	ธ.ค.	เฉลี่ย
2558	-	-	-	65.00	51.62	35.46	34.89	32.71	21.46	25	-	-	33.10
2559	-	-	-	62	53.59	42.93	54.47	43.52	32.16	16.86	28.00	-	42.91
2560	-	-	-	-	51.98	40.81	38.55	34.20	40.00	-	-	-	39.75
2561	-	-	-	70	54	33.32	46.11	35.71	26.67	-	-	-	36.87
2562	-	-	-	-	45.73	47.3	39.33	30.80	19.56	-	-	-	35.34
2563	-	-	-	50	35.2	38.68	45.61	41.67	31.54	-	-	-	38.69
2564	-	-	-	-	50.34	43.63	31.76	23.41	20.83	-	-	-	32.09

ที่มา : สำนักงานเศรษฐกิจการเกษตร

กรมการค้าภายใน กระทรวงพาณิชย์

เมษายน 2565

ลำไย

ประจำสัปดาห์ที่ 4 เดือนเมษายน 2565 (วันที่ 25 - 29 เมษายน 2565)

	2562	2563	2564	2565 ⁽¹⁾	%
ผลผลิต (ตัน)	1,176,361	1,182,488	1,567,087	1,698,667	8.40
-ภาคเหนือ	779,803	816,856	954,820	1,077,509	12.85
-ภาคตะวันออก	366,757	330,841	571,497	579,734	1.44
-ภาคอื่นๆ	29,801	34,791	40,770	41,424	1.60
ช่วงผลผลิตออกมาก/แหล่งผลิตสำคัญ การกระจายผลผลิต นอกฤดู : ในฤดู คือ 40 : 60					
-ภาคเหนือ	ม.ย. - ก.ย. เชียงใหม่ ลำพูน เชียงราย พะเยา น่าน ตาก ลำปาง และแพร่				
-ภาคตะวันออก	ม.ค. - พ.ค. และ ต.ค. - ธ.ค. จันทบุรี สระแก้ว ตราด				
พื้นที่ให้ผล (ไร่)	1,537,320	1,583,920	1,650,124	1,707,604	3.48
ผลผลิต/ไร่ (กก.)	765	747	950	995	4.74
ต้นทุนการผลิต (บาท/กก.)	11.77	11.49	10.44		
จำนวนครัวเรือน (ครัวเรือน)	244,186	251,448	234,566	202,752	
มูลค่าผลผลิต (ล้านบาท)	30,950	26,346	35,432		
บริโภคในประเทศ (ตัน)	101,859	102,312	123,800		
ส่งออก (ตัน/ล้านบาท)	ปี 2562	ปี 2563	ปี 2564	ปี 2565	
- ปริมาณลำไยสดและแช่แข็ง	583,326	464,901	633,290	81,713	(ม.ค.65)
- มูลค่าลำไยสดและแช่แข็ง	20,817	16,853	23,142	2,761	
- ปริมาณลำไยกระป๋อง	9,076	9,573	9,386	33	
- มูลค่าลำไยกระป๋อง	533	657	670	0.15	
- ปริมาณลำไยอบแห้ง	164,575	155,504	156,684	8,208	
- มูลค่าลำไยอบแห้ง	8,780	7,058	7,417	370	
ประเทศคู่ค้า					
ลำไยสด	จีน 78% อินโดนีเซีย 9% ฮองกง 4%				
ลำไยแช่แข็ง	จีน 70% ฮองกง 16% ญี่ปุ่น 10%				
ลำไยกระป๋อง	มาเลเซีย 26% จีน 24% อินโดนีเซีย 18%				
ลำไยอบแห้ง	จีน 92% เวียดนาม 5% ฮองกง 1%				
อัตราแปรสภาพ	ลำไยกระป๋อง 1 : 1 ลำไยอบแห้ง 1 : 0.33				
	ลำไยสด 100 กก. : ลำไยกระป๋อง 55.00 กก.				
	ลำไยสด 100 กก. : ลำไยอบแห้งทั้งหมด 33.33 กก.				
	ลำไยสด 100 กก. : ลำไยอบแห้งเฉพาะเนื้อ 10.00 กก.				

1. สถานการณ์การผลิตและการตลาดปี 2565

1.1 การผลิต : สศก.คาดการณ์ผลผลิตลำไยทั้งประเทศ จำนวน 1,698,667 ตัน

เนื้อที่ให้ผลรวมทั้งประเทศเพิ่มขึ้นเล็กน้อย จากต้นลำไยที่ปลูกในปี 2562 ซึ่งเกษตรกรปลูกแทนลำไยที่และไม้ผลอื่น เริ่มให้ผลผลิตได้ในปีนี้ ผลผลิตต่อเนื้อที่ให้ผลลดลง เนื่องจากราคาลำไยที่เกษตรกรขายได้ในปี 2564 ลดลงจากปีที่ผ่านมา จึงไม่จูงใจให้เกษตรกร บำรุงดูแล และลดการใส่ปุ๋ย แต่โดยรวมผลผลิต ปี 2565 ยังคงเพิ่มขึ้นตามปริมาณเนื้อที่ให้ผล

1.2 การตลาด : สศก. คาดว่าตลาดส่งออกยังมีความต้องการอย่างต่อเนื่อง ที่สำคัญไทยยังรักษามาตรฐานการส่งออกได้ดี แต่อาจจะต้องเฝ้าระวังปัญหาการขาดแคลนตู้คอนเทนเนอร์ และค่าเงินบาทที่อ่อนค่าอย่างต่อเนื่อง ในกรณีนี้ ทูตพาณิชย์ และทูตเกษตรในจีน เร่งเจรจาเพื่อสร้างความเชื่อมั่นและความเข้าใจให้จีนผ่อนปรนมาตรการ รวมทั้งการผลักดัน แนวทางการกำหนดช่องทางพิเศษ (Green Lane) สำหรับผลไม้ไทย เพื่อให้กระบวนการตรวจปล่อยสินค้าผลไม้เข้าจีน รวดเร็วขึ้น ตลอดจนได้มอบให้ สศ. เร่งหาตลาดใหม่ที่มีศักยภาพเพิ่มเติมเพื่อลดการพึ่งพาสหรัฐจีน

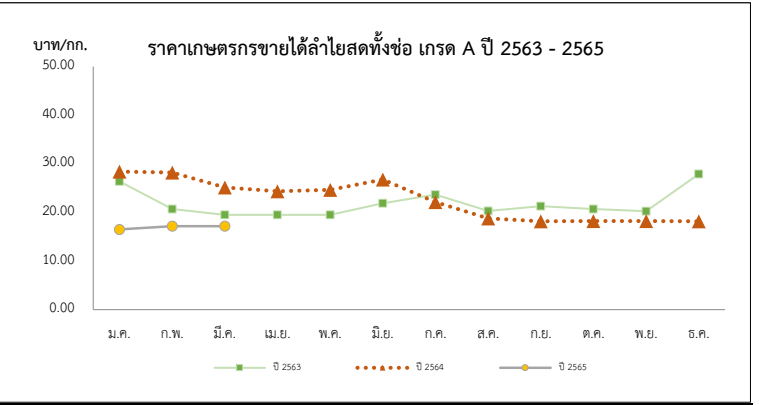
2. มาตรการบริหารจัดการผลไม้เชิงรุก ปี 2565 (7 ต.ค.64)

ครอบคลุมตลอดห่วงโซ่ ตั้งแต่ต้นน้ำ กลางน้ำ และปลายน้ำ รวม 18 มาตรการ โดยให้คณะกรรมการเดิม ของปีที่ผ่านมามีจำนวน 16 มาตรการ และเพิ่มเติมอีก 2 มาตรการ เพื่อให้การบริหารจัดการมีประสิทธิภาพ มากยิ่งขึ้น โดยมีมาตรการด้านการตลาดที่สำคัญ ดังนี้

- 1) ตลาดในประเทศ : กรมการค้าภายใน ส่งเสริมการทำสัญญาซื้อขายผลไม้คุณภาพล่วงหน้า (อมก้อยโมเดล) ช่วยเชื่อมโยงและกระจายผลไม้ออกนอกแหล่งผลิต (สนับสนุน กก.ละ 3 บ.) รวมทั้งจัดหาพื้นที่ ขายให้เกษตรกร ผ่านห้างห้างท้องถิ่น ตลาด รถผลไม้ แพลตฟอร์มออนไลน์ การขนส่งผ่านไปรษณีย์และ แพลตฟอร์มขนส่ง และหัวผลไม้ขึ้นเครื่องบินในประเทศฟรี 25 กก. จัดกิจกรรมรณรงค์ประชาสัมพันธ์ยกระดับ การบริโภคภายในประเทศ เป้าหมายรวม 133,300 ตัน
- 2) เสริมสภาพคล่อง : กรมการค้าภายใน สนับสนุนบริหารจัดการในการส่งออก กิโลกรัมละ 4 บาท (เป้าหมาย 100,000 ตัน) เพื่อลดภาระต้นทุนที่เพิ่มขึ้นอันเนื่องจากสถานการณ์การแพร่ระบาดของ COVID-19 และชดเชยดอกเบี้ยร้อยละ 3 ระยะเวลา 6 เดือน (วงเงินกู้รวม 1,670 ล้านบาท) เพื่อลดภาระด้านเงินทุน หมุนเวียน และเพิ่มสภาพคล่องในการรับซื้อผลไม้ ให้แก่ กลุ่มเกษตรกร วิสาหกิจชุมชน สหกรณ์ ผู้ประกอบการ และโรงงานแปรรูป
- 3) ตลาดต่างประเทศ : กรมส่งเสริมการค้าระหว่างประเทศ จัดกิจกรรมส่งเสริมการค้าขาย รณรงค์ประชาสัมพันธ์การบริโภคผลไม้ ในรูปแบบออนไลน์ ออฟไลน์ และไฮบริด
- 4) มาตรการเพิ่มเติม : 1) ทิมเซลล์แมนจังหวัดและทีมเซลล์แมนประเทศช่วยระบายผลไม้ออกของเกษตรกรทั้งใน และต่างประเทศ และ 2) เร่งรัดการเปิดด่านชายแดน ทั้ง 9 ด่านใน 4 จังหวัดชายแดนภาคใต้ (สงขลา สตูล ยะลา นราธิวาส) ซึ่งได้ดำเนินการเปิดด่านครบทั้งหมดแล้วเมื่อวันที่ 15 พ.ย.64

สถานการณ์ปัจจุบัน

- ผลผลิตลำไยนอกฤดู ออกสู่ตลาดประปราย



ปี	ราคาเกษตรกรขายได้ลำไยพันธุ์ฮือตสดทั้งข้อ เกรด A												เฉลี่ย
	ม.ค.	ก.พ.	มี.ค.	เม.ย.	พ.ค.	มิ.ย.	ก.ค.	ส.ค.	ก.ย.	ต.ค.	พ.ย.	ธ.ค.	
2561	29.29	27.88	25.50	25.72	24.50	27.45	26.01	24.32	27.56	29.99	30.63	30.74	26.72
2562	24.83	27.30	28.82	25.13	22.50	22.25	26.02	27.36	25.79	27.50	27.50	27.50	26.31
2563	26.36	20.68	19.50	19.50	19.50	21.88	23.66	20.30	21.29	20.69	20.24	27.89	22.28
2564	28.40	28.21	25.13	24.36	24.65	26.78	22.13	18.78	18.20	18.23	18.24	18.17	22.61
2565	16.51	17.17	17.00										16.89

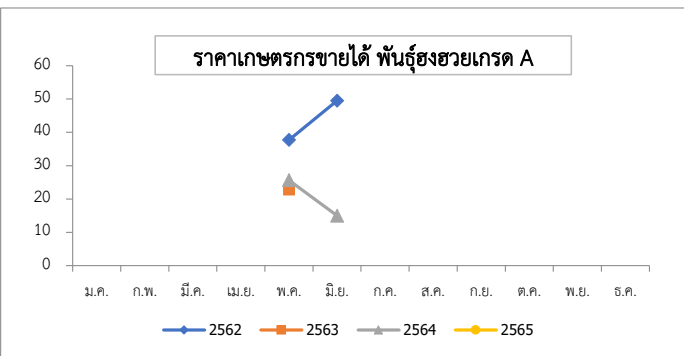
ที่มา : สำนักงานเศรษฐกิจการเกษตร

ลิ้นจี่

ประจำสัปดาห์ที่ 4 เดือนเมษายน 2565 (วันที่ 25 - 29 เมษายน 2565)

	2562	2563	2564	2565	% Δ	
ผลผลิต (ตัน)	23,029	33,998	36,233	36,682	1.24	1. สถานการณ์การผลิตปี 2565 ศศก.คาดการณ์เนื้อที่ให้ผลรวมทั้งประเทศ ปี 2565 เพิ่มขึ้นจากปีที่ผ่านมาประมาณร้อยละ 1.24 เนื้อที่ให้ผลรวมทั้งประเทศลดลง จากที่เกษตรกรโค่นต้นลิ้นจี่เพื่อปรับเปลี่ยนไปปลูกพืชอื่น เช่น ยางพารา มันสำปะหลัง และข้าวโพดเลี้ยงสัตว์ ส่วนผลผลิตรวม คาดว่าจะเพิ่มขึ้นเล็กน้อย จากสภาพอากาศที่หนาวเย็นใกล้เคียงกับปีที่ผ่านมา
- ภาคเหนือ	22,932	30,308	31,570	32,277	2.24	
- ภาคตะวันออกเฉียงเหนือ	97	1,245	1,580	1,912	21.01	
- ภาคกลาง	0	2,444	3,083	2,493	-19.14	
เนื้อที่ให้ผลผลิต (ไร่)	102,555	99,985	98,506	98,001	-0.51	
ผลผลิต/ไร่ (กก.)	225	340	368	374	1.63	
แหล่งผลิต	เชียงใหม่ พะเยา น่าน เชียงราย					2. มาตรการบริหารจัดการผลไม้เชิงรุก ปี 2565 (7 ต.ค.64) ครอบคลุมตลอดห่วงโซ่ ตั้งแต่ต้นน้ำ กลางน้ำ และปลายน้ำ รวม 18 มาตรการ โดยให้คงมาตรการเดิมของปีที่ผ่านมา จำนวน 16 มาตรการ และเพิ่มเติมอีก 2 มาตรการ เพื่อให้การบริหารจัดการมีประสิทธิภาพมากยิ่งขึ้น โดยมีมาตรการด้านการตลาดที่สำคัญ ดังนี้ 1) ตลาดในประเทศ : กรมการค้าภายใน ส่งเสริมการทำสัญญาซื้อขายผลไม้คุณภาพล่วงหน้า (อมก๊อโมเดล) ช่วยเชื่อมโยงและกระจายผลไม้ออกนอกแหล่งผลิต (สนับสนุน กก.ละ 3 บ.) รวมทั้งจัดหาพื้นที่ขายให้เกษตรกร ผ่านห้าง/ห้างท้องถิ่น ตลาด รถผลไม้ แพลตฟอร์มออนไลน์ การขนส่งผ่านไปรษณีย์และแพลตฟอร์มขนส่ง และหัวผลไม้ขึ้นเครื่องบินในประเทศฟรี 25 กก. จัดกิจกรรมรณรงค์ประชาสัมพันธ์กระตุ้นการบริโภคภายในประเทศ เป้าหมายรวม 133,300 ตัน 2) เสริมสภาพคล่อง : กรมการค้าภายใน สนับสนุนการบริหารจัดการในการส่งออก กิโลกรัมละ 4 บาท (เป้าหมาย 100,000 ตัน) เพื่อลดภาระต้นทุนที่เพิ่มขึ้นอันเนื่องจากสถานการณ์การแพร่ระบาดของ COVID-19 และชดเชยดอกเบี้ยร้อยละ 3 ระยะเวลา 6 เดือน (วงเงินกู้รวม 1,670 ล้านบาท) เพื่อลดภาระด้านเงินทุนหมุนเวียน และเพิ่มสภาพคล่องในการรับซื้อผลไม้ ให้แก่ กลุ่มเกษตรกร วิสาหกิจชุมชน สหกรณ์ ผู้ประกอบการ และโรงงานแปรรูป 3) ตลาดต่างประเทศ : กรมส่งเสริมการค้าระหว่างประเทศ จัดกิจกรรมส่งเสริมการจำหน่าย รณรงค์ประชาสัมพันธ์การบริโภคผลไม้ ในรูปแบบออนไลน์ ออฟไลน์ และไฮบริด 4) มาตรการเพิ่มเติม : 1) ทีมเซลล์แมนจังหวัดและทีมเซลล์แมนประเทศช่วยระบายผลไม้ของเกษตรกรทั้งในและต่างประเทศ และ 2) เร่งรัดการเปิดด่านชายแดน ทั้ง 9 ด่านใน 4 จังหวัดชายแดนภาคใต้ (สงขลา สตูล ยะลา นราธิวาส) ซึ่งได้ดำเนินการเปิดด่านครบทั้งหมดแล้วเมื่อวันที่ 15 พ.ย.64
ช่วงออกสู่ตลาดมาก	พฤษภาคม-มิถุนายน 88 %					
จำนวนครัวเรือน	18,696	18,468				
บริโภคสด (ตัน)	15,203	26,310	26,310			
ส่งออก (ตัน)	ปี 2562	ปี 2563	ปี 2564	ปี 2565		
- ลิ้นจี่ (ผลสด)	1,304	1,178	850	N/A		
- ลิ้นจี่ (กระป๋อง)	3,106	3,107	3,563	N/A		
- ลิ้นจี่ (อบแห้ง)	0.89	4.47	26	N/A		
ประเทศคู่ค้า						
- ลิ้นจี่สด	มาเลเซีย 52% จีน 41% สิงคโปร์ 4%					
- ลิ้นจี่กระป๋อง	อเมริกา 21% มาเลเซีย 13% เวียดนาม 13%					
- ลิ้นจี่อบแห้ง	อเมริกา 82% รัสเซีย 12% ซาอุดี 3%					
อัตราแปรสภาพ	ลิ้นจี่สด 100 กก. : ลิ้นจี่กระป๋อง 48 กก. ลิ้นจี่สด 100 กก. : ลิ้นจี่อบแห้ง 10 กก.					

สถานการณ์ปัจจุบัน
 - ผลผลิตลิ้นจี่ภาคเหนือ ปี 2565 จะทยอยออกสู่ตลาดช่วงเดือนพฤษภาคม 2565 เป็นต้นไป



ราคาเกษตรกรขายได้ ลิ้นจี่พันธุ์ฮวงฮวย เกรด A (บาท/กก.)

ปี	ม.ค.	ก.พ.	มี.ค.	เม.ย.	พ.ค.	มิ.ย.	ก.ค.	ส.ค.	ก.ย.	ต.ค.	พ.ย.	ธ.ค.	เฉลี่ย
2560	-	-	-	-	20.33	19.79	-	-	-	-	-	-	20.22
2561	-	-	-	-	24.17	13.83	-	-	-	-	-	-	22.15
2562	-	-	-	-	37.70	49.50	-	-	-	-	-	-	40.01
2563	-	-	-	-	22.78	-	-	-	-	-	-	-	22.78
2564	-	-	-	-	25.63	15.00	-	-	-	-	-	-	23.55
2565	-	-	-	-			-	-	-	-	-	-	

ที่มา : สำนักงานเศรษฐกิจการเกษตร

กล้วยหอมทอง

ประจำสัปดาห์ที่ 4 เดือนเมษายน (25 - 29 เมษายน 2565)

<table style="width: 100%; border-collapse: collapse;"> <tr> <td style="width: 15%;">ผลผลิต</td> <td style="width: 10%;">2562</td> <td style="width: 10%;">2563</td> <td style="width: 10%;">2564</td> <td style="width: 10%;">2565</td> <td style="width: 5%;">%</td> </tr> <tr> <td>เนื้อที่ปลูก (ไร่)</td> <td>79,821</td> <td>79,266</td> <td>79,336</td> <td>62,778^(มี.ค.)</td> <td>-20.87</td> </tr> <tr> <td>เนื้อที่ให้ผล (ไร่)</td> <td>43,557</td> <td>40,846</td> <td>46,362</td> <td>36,904</td> <td>-20.40</td> </tr> <tr> <td>เนื้อที่เก็บเกี่ยวผลผลิต (ไร่)</td> <td>35,315</td> <td>30,617</td> <td>34,439</td> <td>21,398</td> <td>-37.87</td> </tr> <tr> <td>ผลผลิตที่เก็บเกี่ยวได้ (ตัน)</td> <td>126,384</td> <td>113,389</td> <td>143,526</td> <td>29,221</td> <td>-79.64</td> </tr> <tr> <td>แหล่งผลิตที่สำคัญ</td> <td colspan="5">ปทุมธานี เพชรบุรี สุราษฎร์ธานี ชุมพร และประจวบคีรีขันธ์</td> </tr> <tr> <td>ใช้ในประเทศ (ตัน)</td> <td>121,909</td> <td>109,925</td> <td>137,080</td> <td>N/A</td> <td>(ปี 64) 24.70</td> </tr> <tr> <td>ส่งออก</td> <td colspan="5"></td> </tr> <tr> <td> ผลสด ปริมาณ (ตัน)</td> <td>4,475</td> <td>3,464</td> <td>6,446</td> <td>456</td> <td></td> </tr> <tr> <td> มูลค่า (ล้านบาท)</td> <td>92</td> <td>104</td> <td>186</td> <td>15</td> <td></td> </tr> <tr> <td>คู่ค้าที่สำคัญ</td> <td colspan="5">ญี่ปุ่น 44% จีน 34% ลาว 20%</td> </tr> </table>	ผลผลิต	2562	2563	2564	2565	%	เนื้อที่ปลูก (ไร่)	79,821	79,266	79,336	62,778 ^(มี.ค.)	-20.87	เนื้อที่ให้ผล (ไร่)	43,557	40,846	46,362	36,904	-20.40	เนื้อที่เก็บเกี่ยวผลผลิต (ไร่)	35,315	30,617	34,439	21,398	-37.87	ผลผลิตที่เก็บเกี่ยวได้ (ตัน)	126,384	113,389	143,526	29,221	-79.64	แหล่งผลิตที่สำคัญ	ปทุมธานี เพชรบุรี สุราษฎร์ธานี ชุมพร และประจวบคีรีขันธ์					ใช้ในประเทศ (ตัน)	121,909	109,925	137,080	N/A	(ปี 64) 24.70	ส่งออก						ผลสด ปริมาณ (ตัน)	4,475	3,464	6,446	456		มูลค่า (ล้านบาท)	92	104	186	15		คู่ค้าที่สำคัญ	ญี่ปุ่น 44% จีน 34% ลาว 20%					<p>1. การผลิต</p> <p>การเพาะปลูกกล้วยหอมทอง มีอายุการเก็บเกี่ยวตั้งแต่ลงหน่อพันธุ์จนถึงเก็บผลผลิตได้ใช้เวลาประมาณ 8 - 11 เดือน (หลังจากตัดหัวปลีแล้ว 53 วัน จึงจะตัดเครือได้) ผลผลิตสามารถออกสู่ตลาดได้ตลอดปี</p> <p>2. การตลาด</p> <p>ไทยได้โควตาส่งออกกล้วยหอมทองไปญี่ปุ่นปีละ 8,000 ตัน แต่ส่งออกได้เพียงปีละ 3,000 - 4,000 ตัน เนื่องจากผลผลิตไม่ได้ตามคุณภาพที่ญี่ปุ่นกำหนด สำหรับตลาดภายในประเทศส่วนใหญ่จะมีผู้รวบรวมท้องถิ่น นำไปจำหน่ายที่ตลาดกลาง และห้างสรรพสินค้า สำหรับเกษตรกรจะส่งเข้าโรงงานแปรรูปต่อไป</p> <p>3. มาตรการ</p> <p>3.1 กระทรวงเกษตรและสหกรณ์</p> <ul style="list-style-type: none"> - ส่งเสริมการผลิตกล้วยหอมแปลงใหญ่ โดยเน้นระบบ GAP <p>3.2 กระทรวงพาณิชย์</p> <ul style="list-style-type: none"> - กล้วยหอมเพื่อส่งออก เกษตรกรจะมีการทำสัญญาข้อตกลงซื้อขายกับผู้ประกอบการส่งออกไว้ล่วงหน้า - กรณีออกมากระจุกตัว จะเร่งเชื่อมโยงตลาดปลายทาง ห้างสรรพสินค้า ผลักดันเข้าสู่การแปรรูปเพิ่มขึ้น และจัดสถานที่ให้เกษตรกรจำหน่ายให้กับผู้บริโภคโดยตรง
ผลผลิต	2562	2563	2564	2565	%																																																														
เนื้อที่ปลูก (ไร่)	79,821	79,266	79,336	62,778 ^(มี.ค.)	-20.87																																																														
เนื้อที่ให้ผล (ไร่)	43,557	40,846	46,362	36,904	-20.40																																																														
เนื้อที่เก็บเกี่ยวผลผลิต (ไร่)	35,315	30,617	34,439	21,398	-37.87																																																														
ผลผลิตที่เก็บเกี่ยวได้ (ตัน)	126,384	113,389	143,526	29,221	-79.64																																																														
แหล่งผลิตที่สำคัญ	ปทุมธานี เพชรบุรี สุราษฎร์ธานี ชุมพร และประจวบคีรีขันธ์																																																																		
ใช้ในประเทศ (ตัน)	121,909	109,925	137,080	N/A	(ปี 64) 24.70																																																														
ส่งออก																																																																			
ผลสด ปริมาณ (ตัน)	4,475	3,464	6,446	456																																																															
มูลค่า (ล้านบาท)	92	104	186	15																																																															
คู่ค้าที่สำคัญ	ญี่ปุ่น 44% จีน 34% ลาว 20%																																																																		
<p>สถานการณ์ปัจจุบัน</p> <p>ผลผลิตออกสู่ตลาดอย่างต่อเนื่อง ราคาที่เกษตรกรขายได้เฉลี่ยอยู่ที่ 248 บาท/100 ผล</p>	<p style="text-align: center;">ราคากว๊วยหอมทอง ที่เกษตรกรขายได้ ปี 2563 - 2565</p> <table style="width: 100%; text-align: center; font-size: small;"> <tr> <td>ม.ค.</td><td>ก.พ.</td><td>มี.ค.</td><td>เม.ย.</td><td>พ.ค.</td><td>มิ.ย.</td><td>ก.ค.</td><td>ส.ค.</td><td>ก.ย.</td><td>ต.ค.</td><td>พ.ย.</td><td>ธ.ค.</td><td>เฉลี่ย</td> </tr> <tr> <td>2563</td><td>231</td><td>230</td><td>245</td><td>236</td><td>249</td><td>264</td><td>275</td><td>276</td><td>252</td><td>231</td><td>227</td><td>222</td> </tr> <tr> <td>2564</td><td>222</td><td>248</td><td>222</td><td>242</td><td>215</td><td>203</td><td>236</td><td>249</td><td>249</td><td>265</td><td>256</td><td>234</td> </tr> <tr> <td>2565</td><td>246</td><td>249</td><td>224</td><td>248^(ส.พ.4 เม.ย.65)</td><td></td><td></td><td></td><td></td><td></td><td></td><td></td><td>242</td> </tr> </table>	ม.ค.	ก.พ.	มี.ค.	เม.ย.	พ.ค.	มิ.ย.	ก.ค.	ส.ค.	ก.ย.	ต.ค.	พ.ย.	ธ.ค.	เฉลี่ย	2563	231	230	245	236	249	264	275	276	252	231	227	222	2564	222	248	222	242	215	203	236	249	249	265	256	234	2565	246	249	224	248 ^(ส.พ.4 เม.ย.65)								242														
ม.ค.	ก.พ.	มี.ค.	เม.ย.	พ.ค.	มิ.ย.	ก.ค.	ส.ค.	ก.ย.	ต.ค.	พ.ย.	ธ.ค.	เฉลี่ย																																																							
2563	231	230	245	236	249	264	275	276	252	231	227	222																																																							
2564	222	248	222	242	215	203	236	249	249	265	256	234																																																							
2565	246	249	224	248 ^(ส.พ.4 เม.ย.65)								242																																																							
ราคากว๊วยหอมที่เกษตรกรขายได้ (100 ผล/บาท)																																																																			
ปี	ม.ค.	ก.พ.	มี.ค.	เม.ย.	พ.ค.	มิ.ย.	ก.ค.	ส.ค.	ก.ย.	ต.ค.	พ.ย.	ธ.ค.	เฉลี่ย																																																						
2562	155	157	140	179	197	233	247	256	243	236	205	211	205																																																						
2563	231	230	245	236	249	264	275	276	252	231	227	222	245																																																						
2564	222	248	222	242	215	203	236	249	249	265	256	234	237																																																						
2565	246	249	224	248 ^(ส.พ.4 เม.ย.65)									242																																																						

ที่มา การผลิต : กรมส่งเสริมการเกษตร (ณ 31 มี.ค. 65)

กรมการค้าภายใน กระทรวงพาณิชย์

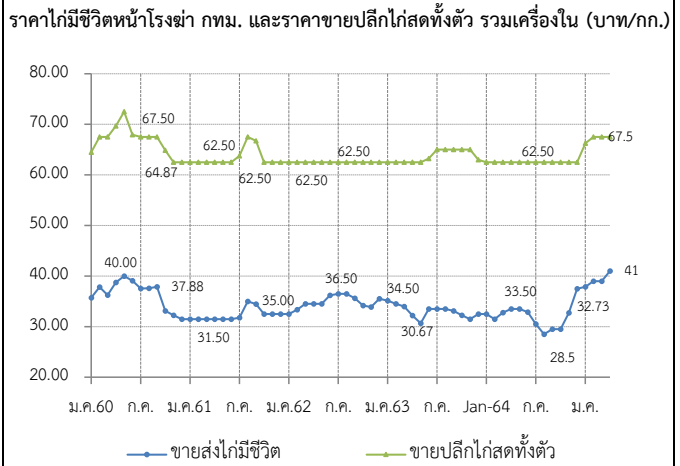
ราคา : สำนักเศรษฐกิจการเกษตร

เมษายน 2565

ไก่เนื้อ

ประจำสัปดาห์ที่ 4 ของเดือนเมษายน (วันที่ 25 - 29 เม.ย. 65)

	2561	2562	2563	2564	2565	% Δ	ความเคลื่อนไหวของราคา						
ผลผลิต							ราคาเฉลี่ยไก่เนื้อ						
							วันนี้	สัปดาห์ก่อน	เพิ่ม/ลด				
- ไก่มีชีวิต (ล้านตัว)	1,672	1,713	1,757	1,739	1,756	-	ณ ตลาด กทม. (บาท/กก.)	(29 เม.ย. 65)	(22 เม.ย. 65)	(บาท/กก.)	%		
- เนื้อไก่ (ล้านตัน)	2.84	2.91	2.99	3.06	2.94	-3.9	- ขายส่ง ไก่มีชีวิตหน้าโรงฆ่า	41.00	41.00	-	-		
จำนวนเกษตรกร (ราย)	32,001	32,631	31,344	31,723	31,723	0.0	- ขายปลีก ไก่สดทั้งตัว (รวมเครื่องใน)	67.50	67.50	-	-		
บริโภคในประเทศ (ล้านตัน)	2.00	2.00	2.07	2.15	2.00		- ขายปลีก เนื้อไก่เนื้อ สะโพก	77.50	77.50	-	-		
ส่งออก							ราคาไก่มีชีวิตหน้าโรงฆ่า กทม. และราคาขายปลีกไก่สดทั้งตัว รวมเครื่องใน (บาท/กก.)						
- ปริมาณ (ตัน)	839,428	902,482	919,335	912,875	244,298	(ม.ค.-มี.ค. 65)	80.00						
- มูลค่า (ล้านบาท)	97,624	105,030	103,891	102,527	30,422		70.00						
ประเทศคู่ค้า : ญี่ปุ่น (47%) อังกฤษ (15%) จีน(11%) สหภาพยุโรป (7%)							60.00						
ประเทศคู่แข่ง : บราซิล สหรัฐอเมริกา สหภาพยุโรป							50.00						
นำเข้า							40.00						
- ปริมาณ (ตัน)	1,554	1,935	1,607	1,327			30.00						
- มูลค่า (ล้านบาท)	120	155	106	138			20.00						
แหล่งผลิตสำคัญ	1.ลพบุรี (17.05%) 2.สระบุรี (9.96%) 3.กาญจนบุรี (8.57%)												
	4.นครราชสีมา (8.10%) 5.ชลบุรี (7.55%)												
ที่มา	(1) ผลผลิตไทย/ใช้ในประเทศ : กรมปศุสัตว์ (2) นำเข้า-ส่งออก: กรมศุลกากร												
	(3) ต้นทุนการผลิต / แหล่งผลิตสำคัญ : สศก.												
	(4) มูลค่าผลผลิต : ปริมาณผลผลิต x ราคาเฉลี่ยรายปี												



สถานการณ์

- ปริมาณผลผลิตเพียงพอกับความต้องการบริโภคของตลาดภายในประเทศ
- ปัญหาการขาดแคลนแรงงานในโรงงานแปรรูปเริ่มคลี่คลาย แต่ยังไม่เพียงพอ
- ข้อยกเว้นด้านแรงงานยังส่งผลกระทบต่อการแปรรูปไก่ ที่จะส่งออกไปยังต่างประเทศ
- ราคาไก่มีชีวิตหน้าโรงฆ่าทรงตัวอยู่ที่ 41 บาท/กก. ราคาขายปลีกไก่สดทั้งตัวรวมเครื่องในทรงตัวต่อเนื่องจากสัปดาห์ก่อน เฉลี่ยอยู่ที่ 67.50 บาท/กก.
- ความต้องการบริโภคไก่ในปัจจุบันมีมากขึ้น ประกอบต้นทุนที่สูงขึ้น ทำให้ราคาไก่มีชีวิต และชิ้นส่วนไก่มีแนวโน้มปรับสูงขึ้น

แนวโน้ม

- ปริมาณการผลิตเพียงพอ ความต้องการบริโภคในประเทศยังมีอย่างต่อเนื่อง
- แนวโน้มราคาอาจสูงขึ้นจากราคาที่ให้ความร่วมมือ เนื่องจากต้นทุนที่เพิ่มขึ้น
- การขาดแรงงานในโรงงานแปรรูปยังส่งผลกระทบต่อปริมาณการผลิตไก่แปรรูป

มาตรการ

□ **แนวทางการดำเนินงานของ คน.**

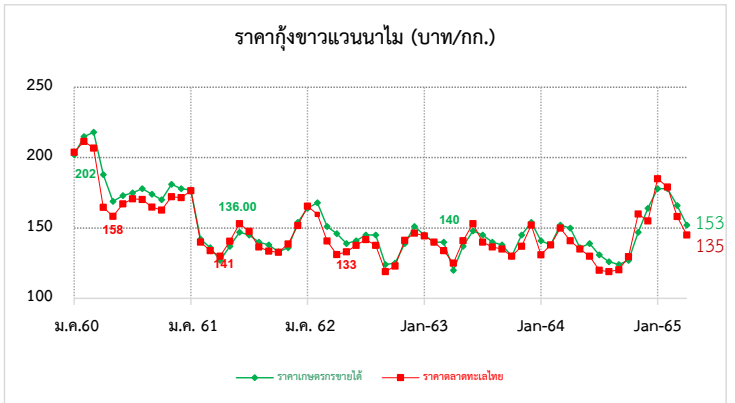
- กำกับดูแลการค้าปลีก ติดตามภาวะการค้าปลีกและราคาขายปลีกในตลาดสดให้สอดคล้องกับราคาผลผลิตหน้าฟาร์ม รวมทั้งตรวจสอบกำกับดูแลด้านเครื่องชั่งและการปิดป้ายแสดงราคา
- เชื่อมโยงการจำหน่ายเนื้อไก่และผลิตภัณฑ์ผ่านช่องทางการจำหน่ายของกรมฯ เช่น รถMobile
- ขอความร่วมมือผู้เลี้ยงตรึงราคาไก่มีชีวิตอยู่ที่ 40 บาท/กก
- ประกาศ กกร. ให้ไก่ เนื้อไก่ เป็นสินค้าควบคุม และออกมาตรการให้ฟาร์มที่เลี้ยงไก่ตั้งแต่ 100,000 ตัวขึ้นไป และโรงฆ่าชำแหละไก่ที่มีกำลังการผลิต 4,000 ตัว/วัน ขึ้นไป ต้องแจ้ง ปริมาณ ราคา สถานที่ และจัดทำบัญชีคุมสินค้า เป็นประจำทุกเดือน

ราคา (บาท / กก.)	ปี	ม.ค.	ก.พ.	มี.ค.	เม.ย.	พ.ค.	มิ.ย.	ก.ค.	ส.ค.	ก.ย.	ต.ค.	พ.ย.	ธ.ค.	เฉลี่ย
ขายส่งไก่มีชีวิต	2561	31.50	31.50	31.50	31.50	31.50	31.50	31.75	35.00	34.40	32.50	32.50	32.50	32.30
หน้าโรงฆ่า กทม. (คน.)	2562	32.50	33.34	34.50	34.50	34.50	36.18	36.50	36.50	35.60	34.17	33.87	35.50	34.81
	2563	35.14	34.50	34.00	32.21	30.67	33.50	33.50	33.50	33.10	32.25	31.50	32.50	33.03
	2564	31.75	31.50	32.33	33.50	33.50	32.88	31.40	29.41	29.12	29.50	32.84	37.50	32.10
	2565	37.88	38.32	39.00	41.00									39.05
							(29 เม.ย. 65)							
ขายปลีกไก่สดทั้งตัว	2561	62.50	62.50	62.50	62.50	62.50	62.50	63.75	67.50	66.75	62.50	62.50	62.50	63.38
รวมเครื่องใน ตลาด กทม. (คน.)	2562	62.50	62.50	62.50	62.50	62.50	62.50	62.50	62.50	62.50	62.50	62.50	62.50	62.50
	2563	62.50	62.50	62.50	62.50	62.50	63.21	65.00	65.00	65.00	65.00	65.00	63.00	63.64
	2564	62.50	62.50	62.50	62.50	62.50	62.50	62.50	62.50	62.50	62.50	62.50	62.50	62.50
	2565	66.25	67.50	67.50	67.50									67.19
							(29 เม.ย. 65)							

กุ้งขาวแวนนาไม

ประจำสัปดาห์ที่ 4 ของเดือนเมษายน 2565 (วันที่ 25 เม.ย. - 29 เม.ย. 65)

	2561	2562	2563	2564	2565 Mar-65	
ผลผลิต	298,343	317,839	288,765	254,824	29,879	ความเคลื่อนไหวของราคา
กุ้งขาวแวนนาไม (ตัน)	285,506	304,033	245,644	241,695	27,010	ราคากุ้งขาว ณ ตลาดทะเลไทย
กุ้งกุลาดำ (ตัน)	12,837	13,806	11,618	13,129	2,869	สัปดาห์ที่ 4
การส่งออก						สัปดาห์ที่ 3
- ปริมาณ (ตัน)	184,845	175,195	149,485	153,171	30,850	เพิ่ม/ลด
- มูลค่า (ล้านบาท)	58,237	51,331	44,463	49,264	10,648	(บาท/กก.)
การนำเข้า						(%)
- ปริมาณ (ตัน)	27,814	28,270	25,061	42,565	13,035	ขนาด - 40 ตัว/กก. - - -
- มูลค่า (ล้านบาท)	4,223	3,859	3,125	5,880	1,473	- 50 ตัว/กก. - - -
						- 60 ตัว/กก. 145 155 -10.00 -6.45
						- 70 ตัว/กก. 135 145 -10.00 -6.90
						- 80 ตัว/กก. 120 130 -10.00 -7.69
						- 90 ตัว/กก. 115 120 -5.00 -4.17
						- 100 ตัว/กก. 115 115 0.00 0.00
แหล่งผลิตสำคัญ	1. สุราษฎร์ธานี (16 %) 2. นครศรีธรรมราช (10 %) 3. ตรัง (9%) 4. ฉะเชิงเทรา (7%) 5. จันทบุรี (6%)					
ที่มา	(1) ผลผลิต : กรมประมง (2) ส่งออก - นำเข้า : กรมศุลกากร (3) มูลค่าผลผลิต : คำนวณจากปริมาณผลผลิต x ราคาเฉลี่ยรายปี					



สถานการณ์

- ราคากุ้งขาวแวนนาไมขนาด 60-90 ตัว/กก. ปรับเพิ่มขึ้น กก. ละ 5-10 ตามความต้องการบริโภค
- ผลจากการแพร่ระบาดของโควิด-19 ระลอกใหม่ ส่งผลให้การบริโภคกุ้งภายในประเทศลดลง ประกอบกับการส่งออกลดลง จากการแข่งขันด้านราคาของประเทศผู้ส่งออกหลัก อาทิ เอกวาดอร์ อินโดนีเซีย
- ช่วงเดือน เม.ย. - พ.ค. ของทุกปี ปริมาณผลผลิตออกสู่ตลาดจำนวนมาก ส่งผลให้ราคาเคลื่อนไหวในทิศทางที่ลดลง

แนวโน้ม

- ผลผลิตกุ้งในเดือนมีนาคม - เมษายน เริ่มเข้าสู่ตลาดเพิ่มขึ้น ส่งผลให้ราคาอาจปรับลดลง
- คาดว่าราคาทรงตัวและปรับเคลื่อนไหวเล็กน้อยตามความต้องการบริโภค

มาตรการด้านตลาด : คน.

- คบท. อนุมัติ (20 พ.ค. 64) เงินจ่ายขาดวงเงิน 63.036 ล้านบาท เพื่อใช้ในการดำเนินโครงการช่วยเหลือเกษตรกรผู้เลี้ยงกุ้ง ปี 2564 ดังนี้
 - กิจกรรมเชื่อมโยงการจำหน่ายกุ้ง โดยรัฐช่วยค่าขนส่งส่วนต่างราคาให้เกษตรกร และค่าบริหารจัดการในส่วนของการใช้จ่ายดำเนินการด้านการตลาด ผลการเชื่อมโยง 1,307 ตัน
 - กิจกรรมส่งเสริมการบริโภคกุ้ง ผ่านห้างสรรพสินค้า ห้างค้าส่งค้าปลีก จำนวน ๓๐ ครั้ง ผลการรับซื้อผ่านห้างสรรพสินค้า 1,517 ตัน

ความช่วยเหลือผ่านกลไกคณะกรรมการบริหารกองทุนรวมเพื่อช่วยเหลือเกษตรกร

- อนุมัติ (2 ม.ค. 62) เงินจ่ายขาดวงเงิน 314.80 ล้านบาท ให้กรมประมงดำเนินโครงการ กุ้งทะเล ปี 2561 ระยะเวลาโครงการ ปี 2561 - 2564
- อนุมัติ (20 พ.ค. 64) เงินจ่ายขาดวงเงิน 454.50 ล้านบาท ให้กรมประมงดำเนินโครงการ ลดต้นทุนการผลิตกุ้งทะเลเพื่อเพิ่มขีดความสามารถการแข่งขันในอุตสาหกรรมกุ้งทะเล อย่างยั่งยืน ปี 2564 ระยะเวลาโครงการ ปี 2564 - 2570
- อนุมัติ (20 พ.ค. 64) เงินจ่ายขาดวงเงิน 63.036 ล้านบาท เกษตรกร ให้กรมการค้าภายใน เพื่อดำเนินโครงการช่วยเหลือเกษตรกรผู้เลี้ยงกุ้ง ปี 2564

ราคากุ้งขาว (บาท/กก.)	ปี	ม.ค.	ก.พ.	มี.ค.	เม.ย.	พ.ค.	มิ.ย.	ก.ค.	ส.ค.	ก.ย.	ต.ค.	พ.ย.	ธ.ค.	เฉลี่ย
ราคากุ้งขาว (70 ตัว/กก.)	2562	164.00	168.00	151.00	146.00	139.00	142.00	145.00	141.00	124.00	125.00	138.00	148.00	144.25
ที่เกษตรกรขายได้ : สศก.	2563	146.00	142.00	136.00	127.00	137.00	147.00	145.00	140.00	138.00	133.00	136.00	154.00	140.08
(เฉลี่ยทั้งประเทศ)	2564	141.00	138.00	150.00	150.00	139.00	141.00	126.00	119.00	124.00	127.00	147.00	163.00	138.75
	2565	178.00	178.00	166.00	153.00									168.75
ราคากุ้งขาว (70 ตัว/กก.)	2562	165.45	159.74	140.71	131.11	133.00	137.63	141.75	137.62	119.05	122.62	141.32	146.39	139.70
ขายส่ง ณ ตลาดทะเลไทย	2563	144.32	140.00	133.86	130.00	140.56	153.10	147.63	136.50	133.50	132.75	138.68	151.67	140.21
	2564	130.53	138.33	146.52	141.88	132.22	139.76	119.00	126.00	120.24	129.17	153.00	169.25	137.16
	2565	185.00	179.12	158.20	135.00									164.33

กาแฟ

ประจำสัปดาห์ที่ 4 ของเดือนเมษายน 2565 (25 - 29 เม.ย.65)

รายการ/ปี	2561/62	2562/63	2563/64	2564/65*	% Δ	การเคลื่อนไหวของราคา (ราคาเฉลี่ย)		
สต็อกโลกต้นปี (ล้านตัน)	2.23	2.17	2.18	1.80	-17.43	สัปดาห์นี้	สัปดาห์ก่อน	% Δ
ผลผลิตโลก (ล้านตัน)	10.56	10.14	10.56	10.05	-4.83	เกษตรกรขายได้ (สตค.)	(29 เม.ย.65)	(22 เม.ย.65)
- พันธุ์อาราบิก้า (53.49%)	6.30	5.70	6.12	5.38	-12.09	- สารกาแฟคละ_โรบัสต้า	-	-
- พันธุ์โรบัสต้า (46.51%)	4.26	4.45	4.44	4.67	5.18	- สารกาแฟ_อาราบิก้า	150.00	154.46 -2.89
การใช้ของโลก (ล้านตัน)	9.95	9.74	9.79	9.90	1.12	ตลาดโลก (ลอนดอน)		
ผลผลิตไทย (ตัน)	26,424	22,483	21,773	21,223	-2.52	- เมล็ดกาแฟโรบัสต้า*	70.07	70.98 -1.28
- พันธุ์อาราบิก้า (44%)	8,895	11,205	9,090	9,295	2.26	* = ราคาในสัปดาห์นี้ ณ วันที่ 27 เม.ย.65		
- พันธุ์โรบัสต้า (56%)	17,528	11,278	12,682	11,928	-5.95	ราคาสารกาแฟโรบัสต้า (บาท/กก.)		
การใช้ของไทย (ล้านตัน)	0.081	0.086	0.090	0.089	-1.11			
ช่วงออกสู่ตลาด	ต.ค.- มิ.ย. ออกมาก ม.ค.65 = 31.08% ก.พ.65 = 36.78%							
แหล่งผลิตโรบัสต้า - ภาคใต้ของไทย :	ชุมพร (62.64%) ระนอง (23.04%)							
แหล่งผลิตอาราบิก้า - ภาคเหนือของไทย :	เชียงใหม่ (43.89%) เชียงราย (30.30%)							
เนื้อที่ให้ผล (ไร่)	258,801	224,683	228,555	217,745	-4.73			
ผลผลิตต่อไร่ (กก.)	107	100	95	97	2.11			
กรอบ WTO - เมล็ดกาแฟ ในโควตา ปริมาณ 5.25 ตัน ภาษี 30% นอกโควตา 90%								
- ผลผลิตขั้นกาแฟ ในโควตา ปริมาณ 134 ตัน ภาษี 40% นอกโควตา 49%								
กรอบ AFTA เมล็ดกาแฟดิบ ภาษี 5% เมล็ดกาแฟคั่ว ผลผลิตขั้นกาแฟ ภาษี 0%								
การนำเข้า (เมล็ดกาแฟ)	2562	2563	2564	2565				
- ปริมาณ (ตัน)	62,657	59,650	58,609	332	} ม.ค.-มี.ค			
- มูลค่า (ล้านบาท)	3,882	3,141	3,607	28				
การส่งออก (เมล็ดกาแฟ)								
- ปริมาณ (ตัน)	469	291	377	19	} ม.ค.-มี.ค			
- มูลค่า (ล้านบาท)	92	60	76	5				
ประเทศคู่ค้า	สหภาพยุโรป สหรัฐอเมริกา ญี่ปุ่น แคนาดา							
ประเทศคู่แข่งสำคัญ	บราซิล เวียดนาม โคลัมเบีย							
ที่มา :	(1) ผลผลิตโลก , ความต้องการใช้โลก : USDA (2) ผลผลิตไทย, ต้นทุน : สตค.							
	(3) ใช้ในประเทศ : ยุทธศาสตร์กาแฟ ปี 2560-2564 (4) นำเข้า - ส่งออก : กรมศุลกากร							
สถานการณ์	เกษตรกรส่วนใหญ่ นำผลผลิตออกจำหน่ายเสร็จสิ้นแล้ว โดยปีนี้ผลผลิตลดลง และไม่เพียงพอต่อความต้องการใช้ ราคาเป็นไปตามคุณภาพของผลผลิตโดยเคลื่อนไหวในเกณฑ์ดีตลอดฤดูกาล							
การเปิดตลาดสินค้ากาแฟตามข้อตกลงเขตการค้าเสรีอาเซียน (AFTA)								
ภายใต้เงื่อนไขและการกำกับดูแลของคณะกรรมการพืชสวน ดังนี้								
1) ให้นำเข้าเมล็ดกาแฟเพื่อใช้เป็นวัตถุดิบในการแปรรูปเท่านั้น								
ห้ามจำหน่ายจ่าย โอน เป็นวัตถุดิบในประเทศ								
2) ช่วงเวลานำเข้า เดือน เม.ย.-พ.ย. เพื่อใช้ในประเทศและผลิตเป็นผลิตภัณฑ์เพื่อส่งออกภายในเดือน ธ.ค.								
3) ผู้นำเข้าต้องมีประวัติการรับซื้อภายในประเทศย้อนหลัง มีเอกสารแสดงการเป็นโรงงานแปรรูปเกี่ยวกับกาแฟ และมีส่วนสนับสนุนช่วยเหลือเกษตรกรชาวสวนกาแฟด้วย								
4) ให้ผู้ที่มีสิทธินำเข้าเมล็ดกาแฟรับซื้อเมล็ดกาแฟในประเทศในฤดูกาลถัดไปเป็นปริมาณไม่น้อยกว่า หรือเท่ากับปริมาณที่นำเข้าจริง หรือตามปริมาณเมล็ดกาแฟที่มีจริงในประเทศ โดยจะต้องรับซื้อตามราคาตลาดโลก หรือหากราคาตลาดโลกตกต่ำให้รับซื้อในราคาไม่น้อยกว่า 60 บาท/กก.								
5) การพิจารณาปริมาณการนำเข้าทั้งหมด ปี 2565 จะพิจารณาเป็นรายปีตามเงื่อนไขที่คณะทำงานพืชกาแฟกำหนด ก่อนเสนอคณะกรรมการพืชสวนพิจารณา								

ราคา (บาท/กก.)	ปี/เดือน	ม.ค.	ก.พ.	มี.ค.	เม.ย.	พ.ค.	มิ.ย.	ก.ค.	ส.ค.	ก.ย.	ต.ค.	พ.ย.	ธ.ค.	เฉลี่ย
เกษตรกรขายได้	2562	67.10	66.54	70.00	-	-	-	-	-	-	-	-	-	67.82
สารกาแฟคละ (โรบัสต้า) (สตค.)	2563	64.24	68.00	68.00	-	-	-	-	-	-	-	-	62.67	66.54
	2564	64.66	67.96	68.00	-	-	-	-	-	-	-	-	80.00	68.37
	2565	77.56	76.58	66.83	-	-	-	-	-	-	-	-	-	73.66
	โรงงานรับซื้อ	2562	60.00	60.00	60.00	-	-	-	-	-	-	-	-	-
(เกรดดี)	2563	60.00	60.00	60.00	-	-	-	-	-	-	-	-	-	60.00
จ.ชุมพร (เนสท์เล่)	2564	65.50	65.50	65.50	-	-	-	-	-	-	-	-	-	65.50
	2565	79.60	77.83	73.13	-	-	-	-	-	-	-	-	-	79.60
ตลาดโลก (ลอนดอน) (โรบัสต้า)	2562	49.35	48.80	48.16	45.79	43.67	44.74	41.84	41.10	40.63	38.98	41.78	40.52	43.78
	2563	40.78	40.55	40.44	38.94	38.29	37.45	39.83	44.23	44.41	40.76	42.30	41.49	40.79
	2564	40.52	41.53	43.33	44.05	47.44	51.61	57.89	62.27	69.41	71.86	74.24	77.78	56.83
	2565	75.39	73.29	70.07	(27 เม.ย.65)	-	-	-	-	-	-	-	-	-

กระเทียม

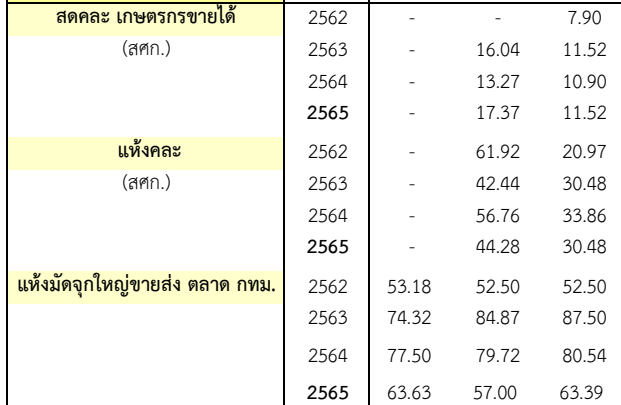
ประจำสัปดาห์ที่ 4 ของเดือนเมษายน 2565 (25 - 29 เม.ย. 65)

รายการ/ปี	2561/62	2562/63	2563/64	2564/65*	% r
ผลผลิต (ตัน)	84,039	76,839	75,444	74,921	-0.69
ออกสู่ตลาด	ม.ค.-เม.ย. ออกมาก - ก.พ. : 19.50% มี.ค. : 68.36%				
จังหวัดแหล่งผลิตสำคัญ	เชียงใหม่ (43.37%) แม่ฮ่องสอน (33.22%) ลำปาง (5.51%) พะเยา (5.25%) เพชรบูรณ์ (3.30%)				
พื้นที่ปลูก (ไร่)	81,941	70,161	69,140	67,804	-1.93
ผลผลิตต่อไร่ (กก.)	1,026	1,095	1,091	1,105	1.28
จำนวนครัวเรือน	25,560	19,684	19,627	na	
การใช้ (ตัน)	169,092	130,000	120,000	na	
นำเข้า (พิกัด 0703 20)					
ปริมาณ (ตัน)	92,393	78,784	44,027	11,973	} ม.ค.-มี.ค.
มูลค่า (ล้านบาท)	1,449	1,316	764	208	
ส่งออก (พิกัด 0703 20)					
ปริมาณ (ตัน)	32.63	1,070	1,941	520	} ม.ค.-มี.ค.
มูลค่า (ล้านบาท)	5.32	66.95	69.94	15.08	
ประเทศคู่ค้าที่สำคัญ	เวียดนาม ใต้หวัน ลาว				
ประเทศคู่แข่งที่สำคัญ	จีน อาร์เจนตินา อินเดีย				
การจับกุมลักลอบนำเข้า					
- จำนวน (ราย)	193	111	175	13	} ม.ค.-ก.พ.
- ปริมาณ (ตัน)	165.98	92.22	402.13	22.75	
- มูลค่า (ล้านบาท)	4.45	2.98	12.68	1.13	

ราคา (บาท/กก.)

ราคา (บาท/กก.)	สัปดาห์นี้ (29 เม.ย.65)	สัปดาห์ก่อน (22 เม.ย.65)	เพิ่ม/ลด
กระเทียมสดคละ (สดก.)	-	-	-
แห้งคละ (สดก.)	40.20	35.86	4.34
กระเทียมแห้งมัดजूหัวใหญ่ ตลาด กทม.			
ราคาขายส่ง	66.00	66.00	-
ราคาขายปลีก	91.00	91.00	-
กระเทียมจีนเบอร์กลาง			
ราคาขายส่ง	54.00	54.00	-
ราคาขายปลีก	67.50	67.50	-

ราคากระเทียม ปี 2561 - 2565



1. การนำเข้าตามพันธกรณีความตกลงระหว่างประเทศ

- WTO มติ ครม. (29 ธ.ค. 63) เห็นชอบการเปิดตลาดกระเทียม ปี 2564-2566 ตามข้อผูกพัน WTO ในโควตา ปริมาณ 65 ตัน ภาษี 27% (ให้ อคส. เป็นผู้นำเข้าแต่เพียงผู้เดียว) นอกโควตา ภาษี 57%
- AFTA ตั้งแต่ 1 ม.ค.53 ภาษีนำเข้าลดจากร้อยละ 5 เหลือ 0 โดย คต. กำหนดหลักเกณฑ์การออกหนังสือรับรองและเงื่อนไขการนำเข้า ดังนี้ (1) เป็นนิติบุคคลที่ขึ้นทะเบียนเป็นผู้นำเข้ากระเทียมไว้กับ คต. เป็นรายปี (ตามแบบ ทอ.7 และทอ.8) (2) ให้นำเข้าเฉพาะกรณีใช้ในกิจการตนเอง ในปริมาณที่ไม่เกินปริมาณที่ระบุไว้ในแผนการนำเข้า (3) ต้องนำเข้าช่วงเดือน ก.ค.-เดือน ต.ค.ของแต่ละปี และ (4) ให้นำเข้าทางด่านศุลกากรที่มีด่านตรวจพืชและด่านอาหารและยาหรือมีเจ้าหน้าที่ที่มีอำนาจของด่านดังกล่าวปฏิบัติหน้าที่

2. มาตรการและแนวทางแก้ไขปัญหา ปี 2565

2.1 กำหนดให้กระเทียมเป็นสินค้าควบคุม โดยคณะกรรมการกลางว่าด้วยราคาสินค้าและบริการ (กกร.) ได้ออกประกาศ (1 ก.ค.64) ดังนี้

- กำหนดให้กระเทียมที่นำเข้าจากต่างประเทศ ตั้งแต่ 400 กก. ขึ้นไป โดยทางบกหรือทางทะเล เข้าหรือออกจากจังหวัดที่กำหนด 52 จังหวัด ต้องขออนุญาตขนย้าย
- ให้แจ้งปริมาณ สถานที่เก็บและจัดทำบัญชีมูลค่ากระเทียมที่นำเข้าจากต่างประเทศ ตั้งแต่ 2,000 กก.ขึ้นไป

2.2 กำหนดให้กระเทียมเป็นสินค้าที่ต้องแสดงราคารับซื้อและราคาจำหน่ายขายปลีก

2.3 คณะอนุกรรมการจัดการการผลิตและการตลาด กระเทียม หอมแดง หอมหัวใหญ่ และมันฝรั่ง ได้มีมติดังนี้

- กรมศุลกากรดำเนินการติดตาม ตรวจสอบ และปราบปรามการลักลอบการนำเข้ากระเทียม หอมแดง หอมหัวใหญ่และมันฝรั่ง อย่างเข้มงวด และให้นำใบขออนุญาตขนย้ายตามประกาศ กกร. เป็นเอกสารประกอบการตรวจปล่อยสินค้าออกจากด่านฯ
- กรมส่งเสริมสหกรณ์และหน่วยงานกระทรวงพาณิชย์ช่วยระบายนอกแหล่งผลิต โดยผ่านเครือข่ายสหกรณ์ / ประสานห้างค้าส่งค้าปลีกให้ช่วยรับซื้อผลผลิตจากเกษตรกร
- หน่วยงานกระทรวงพาณิชย์ดำเนินการตรวจสอบสต็อกสินค้าเพื่อให้สอดคล้องกับข้อมูลการนำเข้า และป้องปรามการกักตุนสินค้าเพื่อเก็งกำไร

2.4 แนวทางด้านตลาด

- เชื่อมโยงการซื้อขายระหว่างผู้ประกอบการ ผู้ใช้กระเทียมรายใหญ่ ห้างค้าปลีก-ค้าส่ง กับกลุ่มเกษตรกร โดยใช้สัญญาข้อตกลงมาตรฐานของกรมการค้าภายใน
- โครงการบริหารจัดการการตลาดพืชหัว ปี 2565 (คน.) วงเงินรวม 46,350 ล้านบาท เพื่อเป็นค่าจัดการคุณภาพและกระจายผลผลิต ออกนอกแหล่งผลิต ไม่ กก.ละ 3 บาท เป้าหมาย 15,000 ตัน
- โครงการบริหารจัดการพืชหัวเพื่อชะลอการจำหน่าย ปี 2565 (สป.) วงเงินรวม 22.69 ล้านบาท สนับสนุนเงินชดเชยดอกเบี้ยไม่เกินร้อยละ 3/ปี ไม่เกิน 6 เดือน เป้าหมาย 61,500 ตัน
- โครงการสนับสนุนค่าบริหารจัดการเก็บสต็อกกระเทียม ปี 2565 (คน.) วงเงิน 1 ล้านบาท สนับสนุนเก็บสต็อกกระเทียมไม่ต่ำกว่า 60 วัน ในอัตรา กก.ละ 1 บาท ปริมาณกระเทียมแห้ง 1,000 ตัน

สถานการณ์

- เกษตรกรเก็บเกี่ยวผลผลิตหมดแล้ว และจำหน่ายเป็นกระเทียมแห้ง ส่วนความต้องการจากตลาดคล่องตัวมากขึ้น ทั้งนี้ ภาครัฐได้เชื่อมโยงซื้อขายผลผลิตล่วงหน้าให้กับผู้ประกอบการเพื่อกระจายสู่ไมเตอร์เทรด และสถานีบริการน้ำมันนำกระเทียมเป็นของสมนาคุณให้ลูกค้าที่เติมน้ำมัน รวมทั้งสนับสนุนค่าใช้จ่ายในการกระจายผลผลิต และการชะลอการจำหน่ายช่วงที่ผลผลิตกระจุกตัว โดยราคาที่เกษตรกรขายได้ (สดก.) กระเทียมแห้งคละอยู่ที่ กก.ละ 40.20 บาท สูงขึ้นจากสัปดาห์ที่ผ่านมา ร้อยละ 12.11

หอมแดง

ประจำสัปดาห์ที่ 4 ของเดือนเมษายน 2565 (25 - 29 เม.ย.65)

รายการ	2561/62	2562/63	2563/64	2564/65*	% Δ
ผลผลิต ⁽¹⁾ (ตัน)	118,056	134,655	159,869	168,137	5.17
แหล่งผลิต ⁽¹⁾	ศรีสะเกษ (51.65%) เชียงใหม่ (19.43%) พะเยา (6.81%) อุดรธานี (4.97%) ยโสธร (4.00%)				
ช่วงผลผลิตออกมา	ธ.ค.-เม.ย./ ออกมาก : ม.ค. - มี.ค. = 77.51%				
พื้นที่ปลูก ⁽¹⁾ (ไร่)	61,203	51,924	59,754	61,957	3.69
ผลผลิตเฉลี่ย/ไร่ ⁽¹⁾ (กก./ไร่)	1,929	2,593	2,675	2,714	1.46
ใช้ในประเทศ ⁽²⁾ (ตัน)	109,116	134,316	136,821	N.A.	-
การนำเข้า-ส่งออก ⁽³⁾	ปี 2562	ปี 2563	ปี 2564	ปี 2565	
ปริมาณนำเข้า (ตัน)	8,824	13,941	18,381	5,061	ม.ค.-มี.ค.
มูลค่านำเข้า (ล้านบาท)	301.49	413.98	292.53	47.70	
ปริมาณส่งออก (ตัน)	9,163	16,667	18,773	8,781	
มูลค่าส่งออก (ล้านบาท)	257.33	482.66	426.46	176.49	
ประเทศที่ส่งออก (ปี 65)	มาเลเซีย (35%) เวียดนาม (43%) สิงคโปร์ (18%)				
ประเทศที่นำเข้า (ปี 65)	พม่า (97%) อินโดนีเซีย (3%)				
ที่มา : ⁽¹⁾ = สศก. ⁽²⁾ = ใช้ในประเทศ : จำนวนจากปริมาณผลผลิต + นำเข้า - ส่งออก ⁽³⁾ = นำเข้า - ส่งออก : กรมศุลกากร * = ประมาณการ					

ความเคลื่อนไหวของราคา

	สัปดาห์นี้	สัปดาห์ก่อน	% Δ
เกษตรกรขายได้ (สศก.)	(29 เม.ย.65)	(22 เม.ย.65)	(บาท/กก)
- หอมแดงหัวกลางมัดจุกแห้ง 7-15 วัน	32.13	31.00	↑ 3.65
- หอมแดงสด (สศก.)	13.50	13.50	-
- หอมแดงสด (ศรีสะเกษ)	-	-	-
- หอมแดงสด (เชียงใหม่)	-	-	-
ราคาหอมแดง ณ ตลาด กทม. (บาท : กก.)			
- ขายส่ง หอมแดงเหนียวมัดจุกใหญ่	27.50	27.50	-
- ขายปลีก หอมแดงเหนียวมัดจุกใหญ่	37.50	37.50	-

การเคลื่อนไหวของราคาหอมแดง (บาท/กก.)

สถานการณ์

- ผลผลิตออกสู่ตลาดน้อยลง ส่วนภาวะการค้าเริ่มกระตือรือร้นขึ้นจากการท่องเที่ยวเริ่มฟื้นตัว รวมทั้งภาครัฐได้เชื่อมโยงการซื้อขายผลผลิตล่วงหน้าให้กับผู้ประกอบการเพื่อกระจาย สู่ห้างค้าส่งค้าปลีกสมัยใหม่ รถโมบายและสถานีบริการน้ำมันเพื่อเป็นของสมนาคุณให้กับลูกค้าที่เติมน้ำมัน

- สัปดาห์นี้ ราคาหอมแดงหัวกลางมัดจุกแห้ง 7-15 วัน ที่เกษตรกรขายได้เฉลี่ย กก.ละ 32.13 บาท ปรับตัวสูงขึ้นจากสัปดาห์ที่ผ่านมาคิดเป็นร้อยละ 3.65

แนวทางการบริหารจัดการ ปี 2564/65 (คณะอนุกรรมการจัดการ การผลิตและการตลาด กระเทียม หอมแดง หอมหัวใหญ่ และมันฝรั่ง) ดังนี้

- 1) กรมศุลกากร : เข้มงวดปราบปรามการลักลอบนำเข้า
- 2) กรมส่งเสริมสหกรณ์ : สนับสนุนเงินทุนหมุนเวียนเพื่อช่วยระบายผลผลิต
- 3) กรมการค้าภายใน :
 - จัดทำโครงการบริหารจัดการการตลาดพืชหัว ปี 2565 โดยสนับสนุนเงิน คชก. 46.35 ลบ. เพื่อเป็นค่าใช้จ่ายรวบรวม คัดคุณภาพและกระจายผลผลิต อัตราไม่เกิน กก.ละ 3 บาท ผล จ.เชียงใหม่ เริ่มดำเนินการแล้ว โดยรับสมัครผู้เข้าร่วมโครงการ ระหว่างวันที่ 21 ถึง 25 ก.พ.65
 - เชื่อมโยงจำหน่ายผลผลิตให้กับผู้รวบรวม ห้างค้าส่ง ค้าปลีก โรงงานแปรรูป ผู้ส่งออก รวมทั้งซื้อขายล่วงหน้าผ่านสัญญาข้อตกลงมาตรฐานของกรมการค้าภายใน

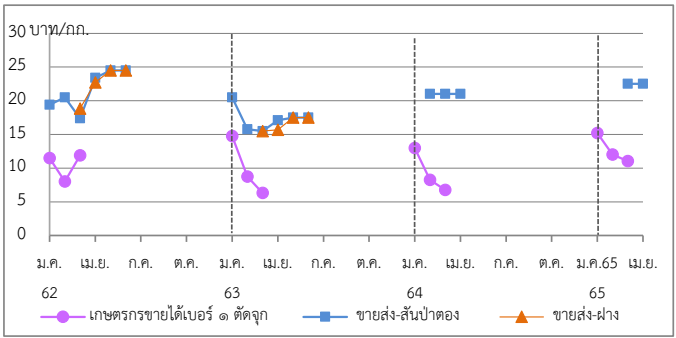
ราคา (บาท/กก.)	ปี/เดือน	ม.ค.	ก.พ.	มี.ค.	เม.ย.	พ.ค.	มิ.ย.	ก.ค.	ส.ค.	ก.ย.	ต.ค.	พ.ย.	ธ.ค.	เฉลี่ย
หอมแดงหัวกลางมัดจุกแห้ง 7-15 วัน เกษตรกรขายได้ - (สศก.)	2562	25.75	23.25	8.90	8.15	15.00	-	-	-	-	-	-	-	15.00
	2563	29.65	28.19	28.15	-	-	-	-	-	-	-	-	-	28.52
	2564	42.27	25.29	23.02	23.19	24.61	26.71	-	-	-	-	-	35.01	28.22
	2565	26.39	19.47	24.35	32.13	(29 เม.ย.65)	-	-	-	-	-	-	-	25.59
หอมแดงหัวใหญ่มัดจุก เกษตรกรขายได้ - ศรีสะเกษ	2562	29.18	28.63	-	-	-	-	-	-	-	-	-	-	28.91
	2563	34.12	28.79	31.50	-	-	-	-	-	-	-	73.50	57.50	45.08
	2564	33.29	18.44	16.50	18.37	18.50	-	-	-	-	-	47.50	45.31	28.27
	2565	27.35	22.85	26.50	-	-	-	-	-	-	-	-	-	25.57
หอมแดงศรีสะเกษ มัดจุกใหญ่ ขายส่ง ตลาด กทม.	2562	43.18	42.50	42.50	37.50	32.50	-	-	-	-	-	-	72.50	45.11
	2563	60.28	42.50	42.50	42.50	46.00	-	-	-	-	-	-	113.24	57.84
	2564	70.50	27.63	24.35	20.00	20.00	20.00	-	-	-	-	-	80.00	37.50
	2565	66.00	44.34	30.54	27.50	(29 เม.ย.65)	-	-	-	-	-	-	-	42.10
หอมแดงภาคเหนือ มัดจุกใหญ่ ขายส่ง ตลาด กทม.	2562	43.86	42.50	42.50	42.50	42.50	47.50	62.00	82.50	82.50	82.50	82.50	76.94	60.86
	2563	60.28	42.50	42.50	42.50	46.00	61.14	72.50	72.50	72.50	72.50	91.90	113.64	65.87
	2564	70.50	27.63	25.00	25.00	25.00	33.10	35.00	35.00	51.67	65.00	70.91	80.00	45.32
	2565	66.00	44.34	30.54	27.50	(29 เม.ย.65)	-	-	-	-	-	-	-	42.10

หอมหัวใหญ่

ประจำสัปดาห์ที่ 4 ของเดือนเมษายน 2565 (25 - 29 เม.ย. 65)

รายการ	2561/62	2562/63	2563/64	2564/65*	% r
ผลผลิต (ตัน)	34,244	42,626	34,797	34,647	-0.43
ช่วงผลผลิตออกสู่ตลาด	ธ.ค.-เม.ย. (ออกมาก ก.พ. : 32.84% , มี.ค. : 51.32%)				
จังหวัดแหล่งผลิตสำคัญ	เชียงใหม่ (74.41%) เชียงราย (18.65%) นครสวรรค์ (4.06%) กาญจนบุรี (2.15%) แม่ฮ่องสอน (0.73%)				
พื้นที่ปลูก (ไร่)	10,275	10,549	8,800	8,546	-2.89
ผลผลิตเฉลี่ย/ไร่ (กก)	3,333	4,041	3,954	4,054	2.53
ผลผลิตเนื้อที่เก็บเกี่ยว/ไร่ (กก)	3,422	4,055	3,955	4,074	3.01
การใช้ (ตัน)	165,217	120,000	120,000	na	
นำเข้า (หอมสด พิกัด 0703 10)					
- ปริมาณ (ตัน)	143,811	92,940	44,654	6,906] ม.ค.-มี.ค.
- มูลค่า (ล้านบาท)	861.97	635.79	532.66	44.74	
ส่งออก (หอมสด พิกัด 0703 10)					
- ปริมาณ (ตัน)	2,763	2,736	3,972	1,265] ม.ค.-มี.ค.
- มูลค่า (ล้านบาท)	57.57	57.13	53.69	33.02	
ประเทศคู่ค้า	เวียดนาม ญี่ปุ่น ไต้หวัน				
การจับกุมการลักลอบนำเข้า					
- จำนวน (ราย)	104	188	105	27] ม.ค.-ก.พ.
- ปริมาณ (ตัน)	60.80	274.71	46.92	11.94	
- มูลค่า (ล้านบาท)	0.96	3.46	0.88	0.26	
ความเคลื่อนไหวของราคา (บาท/กก.) สัปดาห์นี้ (29 เม.ย.65) สัปดาห์ก่อน (22 เม.ย.65) เพิ่ม/ลด					
ราคาเกษตรกรขายได้เบอร์ 1	-	-	-	-	-
ราคาขายส่ง-ขายปลีกตลาด กทม. เบอร์ 0-1					
ขายส่ง-หอมสามปาดอง	22.50	-	22.50	-	-
ขายส่ง-หอมสามฝาง	-	-	-	-	-
ขายปลีก-หอมสามปาดอง	35.00	-	35.00	-	-
ขายปลีก-หอมสามฝาง	-	-	-	-	-

ราคาหอมหัวใหญ่ ปี 2561-2565



1. การนำเข้าตามพันธกรณีระหว่างประเทศ

- WTO มติ ครม. (29 ธ.ค.63) เห็นชอบการเปิดตลาดหอมหัวใหญ่ ปี 2564-66 ตามข้อผูกพัน WTO สำหรับหอมหัวใหญ่ ไนโคตัว (หอมผง/ไม่ผง) 764 ตัน ภาษี 27% นอกไนโคตัว 142% / เมล็ดพันธุ์ ไนโคตัว ปริมาณ 3.15 ตัน ภาษี 30% (เก็บจริง 0) นอกไนโคตัว 218% โดยให้ขบวนการสหกรณ์หอมหัวใหญ่แห่งประเทศไทย จำกัด เป็นผู้บริหารการนำเข้า ภายใต้การกำกับดูแลของคณะกรรมการจัดการการผลิตและการตลาดกระเทียมฯ
- AFTA ตั้งแต่ 1 ม.ค.53 ภาษ้นำเข้าทั้งหอมหัวใหญ่และเมล็ดพันธุ์ลดจาก ร้อยละ 5 เหลือ 0 ไม่จำกัดปริมาณนำเข้า โดย คต.ได้กำหนดหลักเกณฑ์การออกหนังสือรับรองและเงื่อนไขการนำเข้า ดังนี้ (1) เป็นนิติบุคคลที่ขึ้นทะเบียนเป็นผู้นำเข้าหอมหัวใหญ่และเมล็ดพันธุ์หอมหัวใหญ่ไว้กับ คต. เป็นรายปี (2) ให้นำเข้าเฉพาะกรณีใช้ในกิจการตนเองในปริมาณที่ไม่เกินปริมาณที่ระบุไว้ในแผนการนำเข้า (3) ต้องนำเข้าช่วงเดือน ส.ค.-ต.ค. ของแต่ละปี และ (4) ให้นำเข้าทางด่านศุลกากรที่มีด่านตรวจพืชและด่านอาหารและยาหรือมีเจ้าหน้าที่ที่มีอำนาจของด่านดังกล่าวปฏิบัติหน้าที่

2. มาตรการและแนวทางแก้ไขปัญหา ปี 2565

- กำหนดให้หอมหัวใหญ่เป็นสินค้าควบคุม โดยคณะกรรมการกลางว่าด้วยราคาสินค้าและบริการ (กรร.) ได้ออกประกาศ (1 ก.ค. 64) ควบคุมการขนย้ายหอมหัวใหญ่ที่นำเข้าจากต่างประเทศ ปี 2564 ตั้งแต่ 400 กก.ขึ้นไป โดยทางบกหรือทางทะเล เข้าหรือออกจากจังหวัดที่กำหนด 52 จังหวัด ต้องขออนุญาตขนย้าย
- เข้มงวดตรวจสอบการลักลอบนำเข้าร่วมกับหน่วยงานที่เกี่ยวข้อง โดยเฉพาะในช่วงผลผลิตออกสู่ตลาด
- คณะกรรมการจัดการการผลิตและการตลาด กระเทียม หอมแดง หอมหัวใหญ่และมันฝรั่ง ได้มีมติ
 - กรมศุลกากรติดตาม ตรวจสอบ และเข้มงวดการลักลอบนำเข้าสินค้าจากต่างประเทศ การประเมินราคาและการตรวจปล่อยสินค้า รวมทั้งให้นำแบบขออนุญาตขนย้ายตามประกาศกรร. เป็นเอกสารประกอบการตรวจปล่อยสินค้าออกจากด่านฯ
 - กรมส่งเสริมสหกรณ์และกระทรวงพาณิชย์ ช่วยระบายนโยบายผลผลิตออกนอกแหล่งผลิต โดยผ่านเครือข่ายสหกรณ์
 - กระทรวงพาณิชย์คุ้มครองสต็อกสินค้าของผู้นำเข้า และป้องปรามการกักตุนสินค้าเพื่อเก็งกำไร
- แนวทางด้านการตลาด
 - เชื่อมโยงการซื้อขายระหว่างผู้ประกอบการ ผู้ใช้กระเทียมรายใหญ่ ห้างค้าปลีก-ค้าส่ง กับกลุ่มเกษตรกร โดยใช้สัญญาข้อตกลงมาตรฐานของกรมการค้าภายใน
 - โครงการบริหารจัดการการตลาดพืชหัว ปี 2565 (คน.) วงเงินรวม 46.35 ล้านบาท เพื่อเป็นค่าบริหารจัดการคุณภาพและเชื่อมโยงกระจายผลผลิต (กระเทียม หอมหัวใหญ่ และหอมแดง) ออกนอกแหล่งผลิต ในอัตราไม่เกินกิโลกรัมละ 3 บาท เป้าหมาย 15,000 ตัน
 - โครงการบริหารจัดการพืชหัวเพื่อชะลอการจำหน่าย ปี 2565 (สป.) วงเงินรวม 10.00 ล้านบาท โดยสนับสนุนค่าบริหารจัดการรับซื้อ รวบรวม และรักษาคุณภาพเก็บสต็อกในห้องเย็น อัตราไม่เกินกิโลกรัมละ 2 บาท อย่างน้อย ๔ เดือนขึ้นไป เป้าหม 5,000 ตัน

สถานการณ์

- เกษตรกรเก็บเกี่ยวผลผลิตเสร็จสิ้นแล้ว ผลผลิตส่วนใหญ่จำหน่ายให้กับพ่อค้า และสหกรณ์การเกษตรที่รวบรวมเพื่อสต็อกทยอยจำหน่าย ทั้งนี้ ภาครัฐได้สนับสนุนค่าใช้จ่ายในการรับซื้อและกระจายผลผลิต รวมทั้งเพิ่มช่องทางการจำหน่ายโดยตรงระหว่างกลุ่มเกษตรกรกับผู้รวบรวมหอมหัวใหญ่ให้กลุ่มโมเดิร์นเทรด และเพิ่มความต้องการโดยให้สถาบันบริการน้ำมันนำหอมหัวใหญ่เป็นของสมนาคุณให้ลูกค้าที่เติมน้ำมัน ราคาในปีนี้เคลื่อนไหวอยู่ในเกณฑ์ค่อนข้างดี

ราคา (บาท/กก.)		ม.ค.	ก.พ.	มี.ค.	เม.ย.	พ.ค.	มิ.ย.	ก.ค.	ส.ค.	ก.ย.	ต.ค.	พ.ย.	ธ.ค.	เฉลี่ย
เกษตรกรขายได้ * เบอร์ 1 (สศก.)	2562	11.50	8.03	11.89	-	-	-	-	-	-	-	-	-	10.24
	2563	14.75	8.74	6.30	-	-	-	-	-	-	-	-	-	9.06
	2564	13.00	8.25	6.75	-	-	-	-	-	-	-	-	-	8.66
	2565	15.21	12.02	11.03	-	(29 เม.ย.)	-	-	-	-	-	-	-	12.31
เกษตรกรขายได้ * คละ (สศก.)	2562	-	-	9.00	9.70	-	-	-	-	-	-	-	-	9.35
	2563	-	-	-	-	-	-	-	-	-	-	-	-	-
	2564	-	-	6.47	-	-	-	-	-	-	-	-	-	6.47
	2565	-	-	5.00	-	(29 เม.ย.)	-	-	-	-	-	-	-	5.00
ขายส่งตลาด กทม. เบอร์ 0-1 สามปาดอง	2562	19.39	15.50	17.40	24.50	24.50	24.50	-	-	-	-	-	-	20.97
	2563	20.50	15.76	15.50	17.12	17.50	17.50	-	-	-	-	-	-	17.31
	2564	-	21.00	21.00	21.00	21.00	21.00	-	-	-	-	-	-	21.00
	2565	-	-	22.50	22.50	(22 เม.ย.)	-	-	-	-	-	-	-	22.50
ขายส่งตลาด กทม. เบอร์ 0-1 ฝาง	2562	-	-	18.83	24.50	24.50	24.50	-	-	-	-	-	-	23.08
	2563	-	-	15.50	15.69	17.50	17.50	-	-	-	-	-	-	16.55
	2564	-	-	-	-	-	-	-	-	-	-	-	-	-
	2565	-	-	-	-	-	-	-	-	-	-	-	-	-

*สำนักงานเศรษฐกิจการเกษตรคาดการณ์

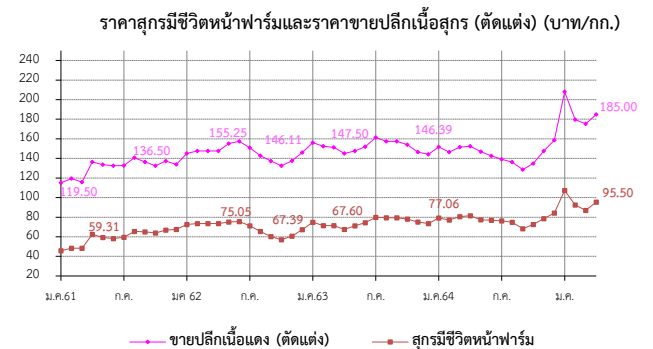
สุกร

ประจำสัปดาห์ที่ 4 เมษายน 2565 (วันที่ 25-29 เม.ย. 2565)

	2561	2562	2563	2564	2565	% Δ
คาดการณ์						
ผลผลิตไทย						
- สุกรมีชีวิต (ล้านตัว)	22.82	22.53	22.05	19.28	19.22*	-0.003
<small>*ปริมาณการผลิตจากแม่พันธุ์สำรวจปี 2565 ที่อยู่บนสมมติฐานที่ไม่เสียหาย แล้วคูณด้วย ประสิทธิภาพการเลี้ยง (19.63*0.979) ล้านตัว</small>						
- เนื้อสุกร (ล้านตัน)	1.70	1.69	1.65	1.45	1.44	-0.7
จำนวนเกษตรกร (ราย)	184,717	185,688	177,908	189,152	107,157	-43.3
ใช้ในประเทศ (ล้านตัว)	21.87	21.59	19.19	17.96	18.90	
<small>(คำนวณตามpigboard 04.03.65)</small>						
ส่งออก						
- เนื้อสุกร (ตัน)	10,340	15,155	34,637	19,712	1,449	(ม.ค.-มี.ค.65)
มูลค่า (ล้านบาท)	2,095	2,836	4,966	2,894	321	
- สุกรมีชีวิต (ตัว)	815,385	750,061	2,424,004	1,053,622	0	(ม.ค.-มี.ค.65)
มูลค่า (ล้านบาท)	3,188	3,571	15,862	7,218	0	
ประเทศคู่ค้า	สุกรมีชีวิต (ปี 64) : เวียดนาม (71%) กัมพูชา (25%) ลาว (3%) พม่า (1%)					
	เนื้อสุกร (ม.ค. 65) : ญี่ปุ่น (58%) ฮองกง (21%) กัมพูชา (6%) ลาว (6%)					
นำเข้า						
- เนื้อสุกร (ตัน)	391	408	1,801	348	117	(ม.ค.-มี.ค.65)
มูลค่า (ล้านบาท)	106	104	287	102	33	
มูลค่าผลผลิต (ล้านบาท)	130,981	154,890	167,300	139,107	46,016	(มี.ค.65)
แหล่งผลิตสำคัญ	1.ราชบุรี (16.36%) 2.สุพรรณบุรี (4.50%) 3.ชลบุรี (3.99%)					
	4.ลพบุรี (3.92%) 5.พัทลุง (3.84%)					
ที่มา	(1) ผลผลิตไทย/ใช้ในประเทศ : กรมปศุสัตว์ (2) นำเข้า - ส่งออก : กรมศุลกากร					
	(3) ต้นทุนการผลิต / แหล่งผลิตสำคัญ : สศก.					
	(4) มูลค่าผลผลิต : ปริมาณผลผลิต x ราคาเฉลี่ยรายปี					

สถานการณ์
- ปริมาณผลผลิตเข้าสู่ตลาดเพียงพอกับความต้องการบริโภคภาวะการค้าสุกรโดยรวมคล่องตัวขึ้น ประกอบกับต้นทุนอาหารสัตว์และค่าขนส่งเพิ่มขึ้น ภาวะดังกล่าวส่งผลให้ราคาสุกรมีชีวิตปรับสูงขึ้น
- จากสัปดาห์ก่อน กก.ละ 2 บาท และราคาขายปลีกเนื้อแดงปรับเพิ่มขึ้นจากสัปดาห์ก่อน กก.ละ 5 บาท
แนวโน้ม
- คาดว่า ปริมาณผลผลิตเพียงพอกับความต้องการบริโภคของตลาดในประเทศ และต่างประเทศ
- ราคาสุกรมีชีวิตหน้าฟาร์มและราคาขายปลีกเนื้อสุกร มีแนวโน้มเพิ่มขึ้น

ราคาสุกร ณ ตลาด กทม.	สัปดาห์นี้	สัปดาห์ก่อน	เพิ่ม/ลด
(บาท/กก.)	(29 เม.ย. 65)	(22 เม.ย. 65)	(บาท/กก.) %
- สุกรมีชีวิตหน้าฟาร์ม	97.50	95.50	2.0 2.1
- ส่งสุกรชำแหละ (ผ่าซีก)	116.50	114.50	2.0 1.7
- ขายปลีกเนื้อสุกร (ไม่ตัดแต่ง)	177.50	172.50	5.0 2.9
- ขายปลีกเนื้อสุกร (ตัดแต่ง)	190.00	185.00	5.0 2.7



- แนวทาง/มาตรการกำกับดูแล และแก้ไขปัญหา**
 - **แนวทาง/มาตรการ - คน :** ประชุมวันที่ 10 พ.ย.64 (สภา)
 - **ตรึงราคาจำหน่ายเนื้อสุกร** เพื่อลดค่าครองชีพผู้บริโภค ดังนี้
 - ห้างค้าปลีกค้าส่งขนาดใหญ่ จำนวน 5 ห้าง ทุกสาขา จำหน่ายเนื้อสุกร (สะโพก/ไหล่) ไม่เกิน กก.ละ 130 บาทถึงสิ้นเดือน พ.ย.64
 - เชื้อมียอ สฟง. จำหน่ายเนื้อหมู 77 จังหวัด 667 จุด โครงการพาณิชย์ ลดราคา! เพื่อประชาชน Lot 14 จำหน่ายเนื้อสุกร (สะโพก/ไหล่) ไม่เกิน กก.ละ 130 บาท (24 พ.ย. - 31 ธ.ค. 64)
 - ระเบียบที่ 2 (1 - 31 ม.ค. 65) จำหน่าย กก.ละ 150 บาท เป้าหมาย 702 จุดทั่วประเทศ
 - พาณิชย์จับคู่ช่วยเหลือ - ข้าว เพื่อใช้ข้าวเป็นวัตถุดิบอาหารสัตว์ทางเลือก/ลดต้นทุน 150,000 ตัน
 - **ตรึงราคาสุกรมีชีวิตหน้าฟาร์ม** กก.ละ 100 - 110 บาท ถึงสิ้นเดือน ก.พ. 65 (ประชุม 21 ม.ค. 65)
 - (26 เม.ย.65) ประชุมหารือร่วมกับสมาคมผู้เลี้ยงสุกรแห่งชาติ และผู้ประกอบการรายใหญ่ แนวโน้มสถานการณ์การผลิตและการตลาดสุกร โดยขอความร่วมมือตรึงราคาสุกรมีชีวิต ไม่เกิน กก.ละ 100 บาท พร้อมหารือแนวทางเชื่อมโยงวัตถุดิบอาหารสัตว์ที่สำคัญ
 - **มาตรการกฎหมาย-กรร.** (5 ม.ค.65)
 - ห้ามส่งออกสุกรมีชีวิต 3 เดือน (6 ม.ค.-5เม.ย.65)
 - กำหนดให้ผู้ครอบครอง สุกรมีชีวิต 500 ตัวขึ้นไป สำหรับซากสุกร 5,000 กก. ขึ้นไป
 1. ให้แจ้งปริมาณการเลี้ยง/ซื้อ/จำหน่าย/ส่งออก/คงเหลือ ราคา สถานที่เก็บ/เลี้ยง ภายในวันที่ 10 ม.ค. 65
 2. จัดทำบัญชีกรมแสดงปริมาณการเลี้ยง/ซื้อ/จำหน่าย/คงเหลือ ราคาซื้อ/จำหน่าย ซื้อ/ที่อยู่ผู้ซื้อ-ผู้ขาย เป็นรายวันไว้ ณ สถานประกอบการ โดยจัดทำให้แล้วเสร็จ ภายใน 3 วัน
- กลไกคณะกรรมการนโยบายพัฒนาสุกรและผลิตภัณฑ์**

โดยมี รว.กช. เป็นประธาน อธ.คน. เป็นกรรมการ ปศ. เป็นเลขานุการ

 - **ผลผลิตสุกร ปี 64**

ปศ. รายงานตัวเลขผลผลิตสุกรปี 64 เป็น 19.27 ล้านตัว (ก.พ.65)
 - **คาดการณ์ผลผลิตสุกร ปี 65**

ปศ.ประมาณการผลิตสุกรปี 65 เป็น 19.22 ล้านตัว (ตัวเลขในการประชุม ยังไม่ผ่านpigboard)

ราคา (บาท/กก.)	ปี	ม.ค.	ก.พ.	มี.ค.	เม.ย.	พ.ค.	มิ.ย.	ก.ค.	ส.ค.	ก.ย.	ต.ค.	พ.ย.	ธ.ค.	เฉลี่ย
สุกรมีชีวิตหน้าฟาร์ม (คน.)	2561	45.79	48.30	48.26	62.56	59.31	58.17	59.60	65.41	65.10	63.98	66.95	65.17	59.05
	2562	72.50	73.50	73.50	73.50	75.05	75.50	71.30	65.50	60.26	56.55	60.66	67.39	68.77
	2563	74.86	70.45	71.50	67.60	71.28	74.45	79.82	79.50	79.50	78.10	75.08	73.50	74.64
	2564	79.20	77.06	80.63	81.50	77.39	76.93	76.20	74.93	68.26	72.61	78.59	84.20	77.29
	2565	107.30	92.50	87.11	97.50									
ขายปลีกเนื้อแดง (ไม่ตัดแต่ง) ตลาด กทม. (คน.)	2561	105.12	109.50	105.83	126.32	123.69	122.50	122.75	130.68	126.50	122.50	127.27	123.89	120.55
	2562	135.00	137.50	137.50	137.50	145.25	147.50	140.75	132.74	127.26	123.45	128.29	136.11	135.74
	2563	146.14	142.50	137.50	135.12	137.50	142.02	151.45	147.50	147.50	144.00	136.45	134.25	141.83
	2564	141.75	136.39	141.41	142.50	136.94	132.50	129.25	126.07	118.64	124.87	137.50	148.50	134.69
	2565	195.50	164.87	159.24	177.50									

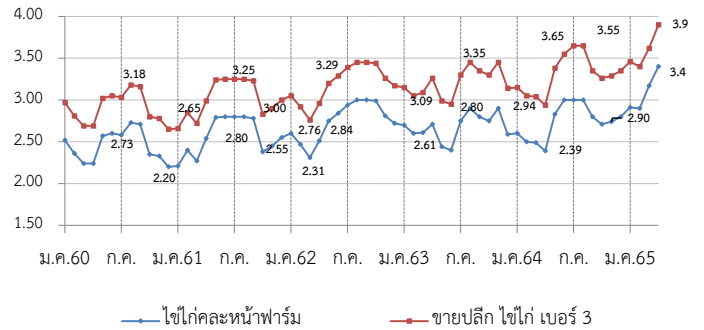
ไข่ไก่

ประจำสัปดาห์ที่ 4 ของเดือนเมษายน (วันที่ 25 - 29 เม.ย. 65)

	2561	2562	2563	2564	2565	% Δ
ผลผลิต					(ก)	
- แม่ไก่ยืนกรง (ล้านตัว)	54.95	49.50	49.78	50.91	50.00	-1.79
- ปริมาณไข่ไก่ (ล้านฟอง)	16,647	14,996	15,081	15,421	15,148	-1.77
จำนวนเกษตรกร (ราย)	117,683	132,996	135,588	145,237	145,237	-
ใช้ในประเทศ (ล้านฟอง)	16,346	14,725	14,860	15,160	14,887	-
ส่งออก						
- ปริมาณ (ล้านฟอง)	301	271	221	260.61	42.91	(ม.ค.-มี.ค. 65)
- มูลค่า (ล้านบาท)	997	705	656	800.54	150.25	(ม.ค.-มี.ค. 65)
ประเทศคู่ค้า : ฮองกง (54%) สิงคโปร์ (36%) เกาหลี (7%) ลาวและพม่า (1%)						
นำเข้า						
- ปริมาณ (ล้านฟอง)	-	-	-	-	-	
- มูลค่า (ล้านบาท)	-	-	-	-	-	
แหล่งผลิตสำคัญ	1.ฉะเชิงเทรา (14%) 2.นครนายก (10%) 3.ชลบุรี (11%) 4.นครปฐม (7%) 5.อยุธยา (6%)					
ที่มา	(1) ผลผลิตไทย/ใช้ในประเทศ : กรมปศุสัตว์ (2) นำเข้า - ส่งออก: กรมศุลกากร (3) ต้นทุนการผลิต / แหล่งผลิตสำคัญ : สศก. (4) มูลค่าผลผลิต : ปริมาณผลผลิต x ราคาเฉลี่ยรายปี					

ราคาเฉลี่ยไข่ไก่ ตลาด กทม.	สัปดาห์นี้	สัปดาห์ก่อน	เพิ่ม/ลด
(บาท/ฟอง)	(29 เม.ย. 65)	(22 เม.ย. 65)	(บาท/ฟอง) %
- ไข่ไก่คละหน้าฟาร์ม	3.40	3.40	- -
- ขายปลีกไข่ไก่ เบอร์ 3	3.90	3.90	- -
- ขายปลีกไข่ไก่ เบอร์ 2	4.20	4.20	- -
- ขายปลีกไข่ไก่ เบอร์ 1	4.50	4.50	- -

ราคาไข่ไก่คละหน้าฟาร์ม และราคาขายปลีก เบอร์ 3 (บาท/ฟอง)



สถานการณ์

- ปริมาณผลผลิตออกสู่ตลาดอย่างต่อเนื่อง เพียงพอต่อความต้องการบริโภคของประชาชน โดย ณ สิ้นเดือน มี.ค. 65 มีแม่ไก่ยืนกรงอยู่ที่ 51.77 ล้านตัว คิดเป็นไข่ไก่ 42.96 ล้านฟอง/วัน (บริโภคต่อวัน 41.5 ล้านฟอง ส่งออก 0.4 ล้านฟอง)
- ราคาไข่ไก่คละหน้าฟาร์มปรับทรงตัวที่ ฟองละ 3.40 บาท และ ราคาขายปลีกเบอร์ 3 ในตลาดสดเขตกรุงเทพฯ อยู่ที่เฉลี่ยฟองละ 3.90 บาท
- สาเหตุที่ราคาไข่ไก่ทรงตัวอยู่ในเกณฑ์สูง เนื่องจากต้นทุนที่เพิ่มสูงขึ้น ประกอบกับสภาพอากาศร้อนส่งผลให้ปริมาณไข่ไก่ลดลง ทำให้ราคาไข่ไก่ปรับสูงขึ้น

แนวโน้ม

- คาดว่าราคาไข่ไก่ในระยะต่อไปมีแนวโน้มลดลงแต่ยังอยู่ในเกณฑ์สูง เนื่องจากราคาจูงใจให้เกษตรกรปลดไก่น้อยลงส่งผลให้ปริมาณผลผลิตเพิ่มขึ้น แต่ต้นทุนที่สูงทำให้ราคาจำหน่ายปรับสูงขึ้นตามต้นทุน

มาตรการ

- ประสาน สพจ. ติดตามสถานการณ์ราคาและพฤติกรรมกรจําหน่ายไข่ไก่ที่เข้าขาย ความผิดตามกฎหมาย เช่น จําหน่ายราคาสูง/ต่ำเกินสมควร และการกักตุนสินค้า
- กำกับดูแลการค้าปลีก ติดตามภาวะการค้าปลีกและราคาขายปลีกในตลาดสด ให้สอดคล้องกับราคาผลผลิตหน้าฟาร์ม รวมทั้งตรวจสอบกำกับดูแลด้านเครื่องชั่ง และการปิดป้ายแสดงราคา
- เชื่อมโยงจําหน่ายไข่ไก่ ผ่านจุดจําหน่ายธงฟ้า และรถ Mobile
- ขอความร่วมมือผู้ประกอบการรายใหญ่ตรึงราคาจําหน่ายไข่ไก่คละหน้าฟาร์มให้เหมาะสม

การดำเนินงานของ Egg Board 21 ธ.ค. 64

- โควตาการนำเข้าเลี้ยงปู่ย่าพันธุ์ไข่ (GP) และแม่พันธุ์ไข่ (PS) ปี 2564 ดังนี้
 1. แผนการเลี้ยง GP จำนวน 3,800 ตัว
 2. แผนการเลี้ยง PS จำนวน 440,000 ตัว และกันไว้ที่กรมปศุสัตว์อีก 20,000 ตัว กรณีเกิดปัญหาขาดแคลนพันธุ์สัตว์

ราคา (บาท/ฟอง)	ปี	ม.ค.	ก.พ.	มี.ค.	เม.ย.	พ.ค.	มิ.ย.	ก.ค.	ส.ค.	ก.ย.	ต.ค.	พ.ย.	ธ.ค.	เฉลี่ย
ไข่ไก่คละหน้าฟาร์ม (คณ.)	2561	2.21	2.40	2.27	2.54	2.79	2.80	2.80	2.80	2.78	2.38	2.45	2.55	2.56
	2562	2.60	2.47	2.31	2.51	2.75	2.84	2.94	3.00	3.00	2.99	2.81	2.72	2.75
	2563	2.70	2.60	2.61	2.71	2.44	2.40	2.75	2.90	2.80	2.75	2.90	2.59	2.68
	2564	2.60	2.50	2.49	2.39	2.83	3.00	3.00	3.00	2.95	2.71	2.74	2.80	2.75
	2565	2.91	2.90	3.17	3.40									
ขายปลีกไข่ไก่ เบอร์ 3 ตลาด กทม. (คณ.)	2561	2.66	2.85	2.72	2.99	3.24	3.25	3.25	3.25	3.23	2.83	2.90	3.00	3.01
	2562	3.05	2.92	2.76	2.96	3.20	3.29	3.39	3.15	3.45	3.44	3.26	3.15	3.17
	2563	3.15	3.05	3.09	3.26	2.99	2.95	3.30	3.45	3.35	3.30	3.45	3.14	3.21
	2564	3.14	3.05	3.04	2.94	3.38	3.55	3.55	3.65	3.51	3.26	3.29	3.35	3.31
	2565	3.46	3.40	3.62	3.90									

เกลือทะเล

ประจำสัปดาห์ที่ 4 ของเดือนเมษายน 2565 (วันที่ 25 - 29 เม.ย. 65)

ข้อมูลการผลิตและใช้ในประเทศ							ความเคลื่อนไหวของราคา																																																																						
		2561	2562	2563	2564	2565 (f)																																																																							
การผลิต (ตัน)		200,167	356,283	309,572	181,648	653,797	ราคาเกลือทะเล ณ แหล่งผลิต																																																																						
ใช้ในประเทศ (ตัน)		410,123	435,717	317,947	169,204																																																																								
การส่งออก							<table border="1" style="width: 100%; border-collapse: collapse;"> <thead> <tr> <th></th> <th>สัปดาห์ที่ 4 (29 เม.ย. 65)</th> <th>สัปดาห์ที่ 3 (22 เม.ย. 65)</th> <th>เพิ่ม/ลด (บาท/ตัน)</th> <th>(%)</th> </tr> </thead> <tbody> <tr> <td>- เพชรบุรี</td> <td style="text-align: right;">1,438</td> <td style="text-align: right;">1,563</td> <td style="text-align: right;">-125</td> <td style="text-align: right;">-8.00</td> </tr> <tr> <td>- สมุทรสาคร</td> <td style="text-align: right;">1,250</td> <td style="text-align: right;">1,250</td> <td style="text-align: center;">-</td> <td style="text-align: center;">-</td> </tr> <tr> <td>- สมุทรสงคราม</td> <td style="text-align: right;">1,219</td> <td style="text-align: right;">1,219</td> <td style="text-align: center;">-</td> <td style="text-align: center;">-</td> </tr> <tr> <td>รวม</td> <td style="text-align: right;">1,302</td> <td style="text-align: right;">1,344</td> <td style="text-align: right;">-42</td> <td style="text-align: right;">-31.25</td> </tr> </tbody> </table>						สัปดาห์ที่ 4 (29 เม.ย. 65)	สัปดาห์ที่ 3 (22 เม.ย. 65)	เพิ่ม/ลด (บาท/ตัน)	(%)	- เพชรบุรี	1,438	1,563	-125	-8.00	- สมุทรสาคร	1,250	1,250	-	-	- สมุทรสงคราม	1,219	1,219	-	-	รวม	1,302	1,344	-42	-31.25																																									
	สัปดาห์ที่ 4 (29 เม.ย. 65)	สัปดาห์ที่ 3 (22 เม.ย. 65)	เพิ่ม/ลด (บาท/ตัน)	(%)																																																																									
- เพชรบุรี	1,438	1,563	-125	-8.00																																																																									
- สมุทรสาคร	1,250	1,250	-	-																																																																									
- สมุทรสงคราม	1,219	1,219	-	-																																																																									
รวม	1,302	1,344	-42	-31.25																																																																									
ประเทศที่ส่งออก : กัมพูชา (26%) พม่า (19%) มาเลเซีย (17%) อื่น ๆ (38%) (ม.ค.-มี.ค.65)							<p style="text-align: center;">ราคาเกลือทะเลที่เกษตรกรขายได้ ณ แหล่งผลิต (บาท/ตัน)</p> <table border="1" style="width: 100%; border-collapse: collapse; margin-top: 10px;"> <caption>ราคาเกลือทะเลที่เกษตรกรขายได้ ณ แหล่งผลิต (บาท/ตัน)</caption> <thead> <tr> <th>ปี</th> <th>ม.ค.</th> <th>ก.พ.</th> <th>มี.ค.</th> <th>ก.ค.</th> <th>ส.ค.</th> <th>ก.ย.</th> <th>ต.ค.</th> <th>พ.ย.</th> <th>ธ.ค.</th> <th>เฉลี่ย</th> </tr> </thead> <tbody> <tr> <td>2561</td> <td>3,000</td> <td>2,150</td> <td>2,644</td> <td>2,644</td> <td>2,354</td> <td>2,644</td> <td>2,644</td> <td>2,644</td> <td>2,644</td> <td>2,540</td> </tr> <tr> <td>2562</td> <td>2,644</td> <td>2,354</td> <td>2,644</td> <td>2,644</td> <td>2,354</td> <td>821</td> <td>1,302</td> <td>833</td> <td>490</td> <td>1,371</td> </tr> <tr> <td>2563</td> <td>833</td> <td>490</td> <td>515</td> <td>516</td> <td>568</td> <td>615</td> <td>615</td> <td>615</td> <td>615</td> <td>599</td> </tr> <tr> <td>2564</td> <td>615</td> <td>531</td> <td>523</td> <td>518</td> <td>526</td> <td>540</td> <td>584</td> <td>706</td> <td>698</td> <td>611</td> </tr> <tr> <td>2565</td> <td>708</td> <td>828</td> <td>1,302</td> <td></td> <td></td> <td></td> <td></td> <td></td> <td></td> <td>946</td> </tr> </tbody> </table>					ปี	ม.ค.	ก.พ.	มี.ค.	ก.ค.	ส.ค.	ก.ย.	ต.ค.	พ.ย.	ธ.ค.	เฉลี่ย	2561	3,000	2,150	2,644	2,644	2,354	2,644	2,644	2,644	2,644	2,540	2562	2,644	2,354	2,644	2,644	2,354	821	1,302	833	490	1,371	2563	833	490	515	516	568	615	615	615	615	599	2564	615	531	523	518	526	540	584	706	698	611	2565	708	828	1,302							946
ปี	ม.ค.	ก.พ.	มี.ค.	ก.ค.	ส.ค.	ก.ย.						ต.ค.	พ.ย.	ธ.ค.	เฉลี่ย																																																														
2561	3,000	2,150	2,644	2,644	2,354	2,644	2,644	2,644	2,644	2,540																																																																			
2562	2,644	2,354	2,644	2,644	2,354	821	1,302	833	490	1,371																																																																			
2563	833	490	515	516	568	615	615	615	615	599																																																																			
2564	615	531	523	518	526	540	584	706	698	611																																																																			
2565	708	828	1,302							946																																																																			
การนำเข้า (รวมเกลือทะเล เกลือบริโภค เกลืออื่น ๆ)																																																																													
- ปริมาณ (ตัน)		349,665	250,812	175,896	152,903	33,203																																																																							
- มูลค่า (ล้านบาท)		554.04	434.09	376.13	352.89	75.04																																																																							
ประเทศที่นำเข้า : อินเดีย (89%) (ม.ค.-มี.ค.65)																																																																													
มูลค่าการผลิต (ล้านบาท)																																																																													
2561		529.24	347.02	190.39	128.61																																																																								
ที่มา (1) ผลิต : สหกรณ์ฯ (เพชรบุรี สมุทรสาคร สมุทรสงคราม)																																																																													
(2) ส่งออก - นำเข้า : กรมศุลกากร																																																																													
(3) มูลค่าการผลิต : คำนวณจากปริมาณการผลิต x ราคาเฉลี่ยรายปี																																																																													

<p>สถานการณ์</p> <ul style="list-style-type: none"> - การทำนาเกลือกลับสู่ภาวะปกติ หลังจากได้รับผลกระทบจากพายุฝนในช่วงปลายเดือนมี.ค. 65 ทำให้ผลผลิตออกสู่ตลาดอย่างต่อเนื่อง - ราคาเฉลี่ยเกลือทะเลจังหวัดเพชรบุรี ปรับลดลง ต้นละ 125 บาท หรือปรับลดลงร้อยละ 8.00 เนื่องจากเกษตรกรบางส่วนขาดเงินทุนหมุนเวียนในการผลิตเกลือ จึงเร่งระบายเกลือออกมาจำหน่าย ส่วนราคาเฉลี่ยเกลือทะเลจังหวัดสมุทรสาครและสมุทรสงคราม ยังทรงตัวเท่ากับสัปดาห์ก่อน <p>แนวโน้ม</p> <ul style="list-style-type: none"> - ราคามีแนวโน้มปรับลดลงในระดับหนึ่ง เนื่องจากผลผลิตออกสู่ตลาดเพิ่มขึ้น ในขณะที่ผู้ประกอบการชะลอการรับซื้อ เนื่องจากยังมีสต็อกค้างอยู่ 	<p>มาตรการภาครัฐ</p> <ul style="list-style-type: none"> - ปี 2564 มติ คณะกรรมการบริหารกองทุนรวมเพื่อช่วยเหลือเกษตรกร (6 ก.ย. 64) เห็นชอบกรอบวงเงินจากกองทุนรวมเพื่อช่วยเหลือเกษตรกร จำนวน 12.57 ล้านบาท ตามที่กรมส่งเสริมการเกษตรขอรับการสนับสนุน เพื่อดำเนินโครงการแก้ไขปัญหาเกลือทะเลปี 2564 โดยการสนับสนุนเงินจ่ายขาดเพื่อชดเชยส่วนต่างราคา ในอัตราไม่เกินต้นละ 250 บาท ให้เกษตรกรที่เข้าร่วมโครงการ ที่มีปริมาณเกลือค้างสต็อกการผลิต 2562/63 จำนวน 145 ครั้งเรือน และคำดำเนินการของหน่วยงานราชการตามที่จ่ายจริงไม่เกินร้อยละ 3 ของวงเงินดำเนินการ ระยะเวลาโครงการ ก.ย. 64 - ม.ค. 65 ผล มีเกษตรกรเข้าร่วมโครงการทั้งสิ้น 111 ราย ปริมาณเกลือที่เข้าร่วมโครงการจำนวน 39,841.17 ตัน จำนวนเงินที่ชดเชยจำนวน 9,960,291.75 บาท มีค่าใช้จ่ายในการดำเนินงานจำนวน 116,416 รวมเป็นเงินทั้งสิ้น 10,076,707.75 บาท
--	--

ราคาเกลือทะเล ที่เกษตรกรขายได้เฉลี่ย 3 จังหวัด (บาท/ตัน)													
ปี	ม.ค.	ก.พ.	มี.ค.	เม.ย.	พ.ค.	มิ.ย.	ก.ค.	ส.ค.	ก.ย.	ต.ค.	พ.ย.	ธ.ค.	เฉลี่ย
2561	3,076	2,864	2,231	2,150	2,151	2,189	2,644	2,600	2,647	2,644	2,644	2,644	2,540
2562	2,354	2,220	1,931	908	821	1,147	1,310	1,264	1,255	1,219	1,054	974	1,371
2563	833	719	672	629	519	490	502	515	516	568	615	615	599
2564	615	531	523	518	526	540	584	706	698	690	693	708	611
2565	708	828	1,302										946

(29 เม.ย. 65)

ถั่วเหลือง

ประจำสัปดาห์ที่ 4 ของเดือนเมษายน 2565 (25 - 29 เม.ย.65)

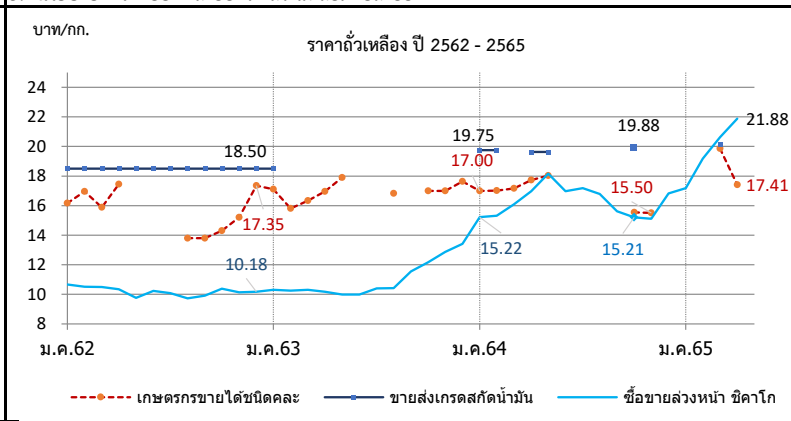
	ปี 62	ปี 63	ปี 64	ปี 65	% Δ
การผลิต (ล้านตัน)					
พืชน้ำมัน - โลก (USDA)	601.110	581.130	605.680	599.210	-1.07
ถั่วเหลือง - โลก (USDA)	362.188	339.971	367.756	350.716	-4.63
- ไทย (สศก.) (ตัน)	26,283	29,497	30,287	31,099	2.68
- ถั่วฤดูแล้ง	12,134	14,401	15,253	15,662	
- ถั่วฤดูฝน	14,149	15,096	15,034	15,437	
มูลค่าผลผลิต (ล้านบาท)	420	493	520	534	
ช่วงออกสู่ตลาด - ถั่วฤดูแล้ง (มี.ค.-เม.ย.) 50% - ถั่วฤดูฝน (ก.ย.-พ.ย.) 50%					
ครัวเรือนเกษตรกร	19,056	20,157	20,157	20,157	
พื้นที่ปลูก (ล้านไร่)	0.104	0.110	0.112	0.112	
ผลผลิตเฉลี่ย/ไร่ (กก./ไร่)	268	269	271	271	
การใช้ (ล้านตัน)					
- โลก (USDA)	344.260	358.320	362.380	361.880	-0.14
- ไทย	3.232	4.072	3.828	3.829	0.02
สต็อก (ล้านตัน)					
- โลก (USDA)	115.242	96.837	103.111	89.581	-13.12
นำเข้า-ส่งออก (กรรมศุลกากร)					
- นำเข้า (ล้านตัน)	3.209	4.045	3.997	0.268	
(ล้านบาท)	39,513	50,493	72,611	5,291	
(บาท/กก.)	12.31	12.48	18.17	19.71	
- ส่งออก (ล้านตัน)	0.0032	0.0017	0.0009	0.0002	
ประเทศคู่ค้า (ปี 64)					
ไทยนำเข้าจาก	บราซิล 72%	สหรัฐฯ 26%	แคนาดา 1%		
ไทยส่งออกไป	ลาว 45%	พม่า 43%	กัมพูชา 4%	มัลดีฟ 3%	สิงคโปร์ 2%

1. สถานการณ์ ปี 2565
 โลก ผลผลิตลดลงจากปีก่อนร้อยละ 4.63 และการใช้ลดลงจากปีก่อนร้อยละ 0.14
 ไทย คาดว่าพื้นที่เพาะปลูกและปริมาณผลผลิตจะใกล้เคียงกับปีที่ผ่านมา แต่ยังคงไม่เพียงพอ
 ความต้องการใช้ ต้องนำเข้าประมาณปีละ 3 ล้านตัน

2. นโยบายและมาตรการนำเข้าเมล็ดถั่วเหลือง ปี 2563-2565
 มติคณะกรรมการพืชน้ำมันและน้ำมันพืช (20 พ.ย.62) และมติคณะรัฐมนตรี (3 ธ.ค.62) ดังนี้
 2.1 WTO เปิดตลาดคราวละ 3ปี ไม่จำกัดปริมาณ ในโควตาภาษีร้อยละ 0 นอกโควตาร้อยละ 80
 และบริหารการนำเข้าปีต่อปี(ข้อผูกพันโควตานำเข้าขั้นต่ำ 10,922 ตัน ภาษีในโควตา20% นอกโควตา80%)
 โดยการบริหารการนำเข้า ปี 2565 ดังนี้
 - ผู้มีสิทธินำเข้าในโควตา 8 ส.ค. (ส.ผู้ผลิตน้ำมันถั่วเหลืองและรำข้าว ส.ผู้ผลิตอาหารสัตว์ไทย
 ส.ส่งเสริมผู้ใช้วัตถุดิบอาหารสัตว์ ส.ปศุสัตว์ไทย ส.ผู้ค้าสินค้าเกษตรกับประเทศเพื่อนบ้าน ส.การค้าสินค้า
 เกษตรและอุตสาหกรรมแปรรูป ส.ผู้ผลิตอาหารสำเร็จรูป และ ส.การค้าผู้ผลิตอาหารจากถั่วเหลืองไทย) กรณี
 มีผู้ขอเป็นผู้มีสิทธินำเข้ารายใหม่และตัดสิทธิรายเดิมในกรณีผิดสัญญาให้คณะอนุกรรมการกำกับ ดูแล เมล็ด
 ถั่วเหลือง ปี 2563-2565 พิจารณา
 - ให้ผู้มีสิทธินำเข้าพร้อมเมื่อรับซื้อถั่วเหลืองในประเทศทั้งหมด โดยราคารับซื้อขั้นต่ำ ปี2565 ดังนี้
 (1) สกั่น้ำมัน ไม่ต่ำกว่า กก.ละ 18.75 บาท ณ ไร่นาหรือ กก.ละ 19.50 บาท ณ กทม.
 (2) ผลิตภัณฑ์สัตว์ ไม่ต่ำกว่า กก.ละ 19.00 บาท ณ ไร่นาหรือ กก.ละ 19.75 บาท ณ กทม.
 (3) แปรรูปอาหาร ไม่ต่ำกว่า กก.ละ 21.00 บาท ณ ไร่นาหรือ กก.ละ 21.75 บาท ณ กทม.
 - ผู้มีสิทธินำเข้าสนับสนุนค่าใช้จ่ายในการรวบรวมเมล็ดถั่วเหลืองให้สหกรณ์เกษตรวิสาหกิจ
 ชุมชน (ตาม พ.ร.บ.สหกรณ์ พ.ศ.2542 และ พ.ร.บ.ส่งเสริมวิสาหกิจชุมชน พ.ศ.2548 กก.ละ 1 บาท
 และกรอบการค้าอื่นๆ ให้เป็นไปตามข้อผูกพัน ดังนี้
 2.2 AFTA ไทย-ออสเตรเลีย ไทย-นิวซีแลนด์ ภาษีร้อยละ 0
 2.3 ไทย-ญี่ปุ่น ไทย-ชิลี อาเซียน-เกาหลี
 ในโควตา ปริมาณ 10,922 ตัน ภาษีร้อยละ 0 นอกโควตา ภาษีร้อยละ 80
 2.4 การนำเข้าทั่วไป ภาษีร้อยละ 6 หรือ กก.ละ 0.30 บาท และต้องขออนุญาต

3. นโยบายการส่งออก ส่งออกได้เสรี ไม่เสียภาษีส่งออก

สถานการณ์ปัจจุบัน
 ในประเทศ ถั่วเหลืองฤดูแล้งออกสู่ตลาด ราคาเกษตรกรขายได้ชนิดลดลง
 ลดลงจาก กก.ละ 18.30 บาท เหลือ กก.ละ 17.41 บาท เนื่องจากผลผลิต
 ส่วนใหญ่มีขนาดเล็กและมีความชื้นสูง
 ต่างประเทศ ราคาตกลงจากต้นละ 630.51 US\$ ในสัปดาห์ก่อน เหลือต้นละ
 626.98 US\$ เนื่องจากความวิตกว่าอาจมีการล็อกดาวน์เงินจากการระบาด
 ของ Covid-19 และภาวะขาดทุนจากการเลี้ยงสุกรของจีน ทำให้อุปสงค์
 เพื่อส่งออกเมล็ดถั่วเหลืองของสหรัฐฯ ลดลง
 แนวโน้ม คาดว่าราคาเมล็ดถั่วเหลืองในตลาดโลกจะมีความผันผวนอย่างมาก
 จากปัจจัยด้านสภาพอากาศ และปริมาณความต้องการใช้ของจีนที่เป็นผู้ใช้
 รายใหญ่ที่จะเป็นต้นแปรต้นราคา



ราคา บาท/กก.	ม.ค.	ก.พ.	มี.ค.	เม.ย.	พ.ค.	มิ.ย.	ก.ค.	ส.ค.	ก.ย.	ต.ค.	พ.ย.	ธ.ค.	เฉลี่ย
1. เกษตรกรขายได้ชนิดลด													
ปี 2562	16.16	16.96	15.89	17.44	-	-	-	13.80	13.80	14.30	15.20	17.35	15.97
2563	17.11	15.80	16.34	16.95	17.90	-	-	16.83	-	17.00	17.00	17.63	16.71
2564	17.00	17.02	17.17	17.73	18.03	-	-	-	-	-	15.55	15.50	17.16
2565	-	-	19.85	17.41	(29 เม.ย.65)	-	-	-	-	-	-	-	-
2. ขายส่ง กทม. เกรดแปรรูปอาหาร													
ปี 2562	19.50	19.50	19.50	19.50	19.95	20.50	20.50	20.50	20.50	20.50	20.50	20.50	20.12
2563	20.50	-	-	-	-	-	-	-	-	-	-	-	20.50
2564	-	-	-	-	-	-	-	-	-	-	-	-	-
2565	-	-	-	-	(29 เม.ย.65)	-	-	-	-	-	-	-	-
3. ขายส่ง กทม. เกรดผลิตอาหารสัตว์													
ปี 2562	18.50	18.50	18.50	18.50	18.50	18.50	18.50	18.50	18.50	18.50	18.50	18.50	18.50
2563	18.50	0.00	-	-	-	-	-	-	-	-	-	-	18.50
2564	21.00	21.00	-	20.25	20.25	-	-	-	-	21.13	-	-	20.73
2565	-	-	20.56	-	(29 เม.ย.65)	-	-	-	-	-	-	-	20.56
4. ขายส่ง กทม. เกรดสกั่น้ำมัน													
ปี 2562	18.50	18.50	18.50	18.50	18.50	18.50	18.50	18.50	18.50	18.50	18.50	18.50	18.50
2563	18.50	-	-	-	-	-	-	-	-	-	-	-	18.50
2564	19.75	19.75	-	19.63	19.63	-	-	-	-	19.88	-	-	19.73
2565	-	-	20.15	-	(29 เม.ย.65)	-	-	-	-	-	-	-	20.15
5. ซื้อขายล่วงหน้าตลาดชิคาโก (US\$: ton , 1 ton = 36.743 Bushel)													
ปี 2562	333.75	334.46	329.20	324.22	305.27	326.58	325.43	314.60	322.42	339.84	332.93	334.92	326.97
2563	337.05	325.40	319.30	309.96	309.30	318.61	328.90	332.10	366.79	387.54	419.55	443.62	349.84
2564	504.27	507.78	519.84	538.44	577.66	537.32	523.53	504.00	469.40	451.99	454.55	473.11	505.16
2565	514.41	583.66	617.16	626.98	(28 เม.ย.65)	-	-	-	-	-	-	-	587.39
6. ซื้อขายล่วงหน้าตลาดชิคาโก													
ปี 2562	10.67	10.52	10.50	10.35	9.76	10.23	10.08	9.73	9.91	10.38	10.13	10.18	10.20
2563	10.31	10.25	10.30	10.17	9.98	9.99	10.40	10.42	11.56	12.18	12.86	13.42	10.99
2564	15.22	15.32	16.09	16.98	18.17	16.97	17.19	16.79	15.61	15.21	15.11	15.96	16.22
2565	17.19	19.18	20.62	21.88	(28 เม.ย.65)	-	-	-	-	-	-	-	19.72

กากถั่วเหลือง

ประจำสัปดาห์ที่ 4 ของเดือนเมษายน 2565 (25 - 29 เม.ย.65)

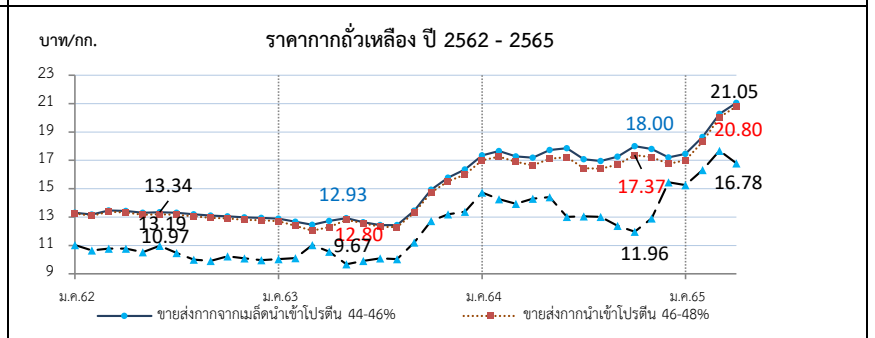
	ปี 62	ปี 63	ปี 64	ปี 65	% Δ	
1. ผลผลิต (ล้านตัน)						1. สถานการณ์ ปี 2565
1.1 วัตถุดิบอาหารสัตว์	(คาดการณ์ เม.ย.65)					โลก ผลผลิตลดลงจากปีก่อนร้อยละ 0.82 ความต้องการใช้ลดลงร้อยละ 0.35 และสต็อกโลกลดลงร้อยละ 10.46
หมวดโปรตีน - โลก	333.150	346.470	348.330	348.790	0.13	ไทย ผลผลิตมีแนวโน้มเพิ่มขึ้นใกล้เคียงกับปีที่ผ่านมา โดยความต้องการใช้เพิ่มขึ้นจากปีก่อนร้อยละ 3.82
1.2 กากถั่วเหลือง - โลก	233.959	245.499	247.676	245.637	-0.82	2. นโยบายและมาตรการนำเข้า พิกัด 2304.00.90 รหัสสถิติ 001 เพื่อใช้ในอุตสาหกรรมผลิตเป็นวัตถุดิบอาหารสัตว์
1.3 กากถั่วเหลือง - ไทย	1.562	2.025	2.022	2.110	4.37	ปี 2564-2566 มติ ครม. 6 ต.ค.63 มติคณะ กก.นโยบายอาหาร 27 ส.ค.63
- จากเมล็ดในประเทศ	0.015	0.011	0.010	0.010		ไม่จำกัดปริมาณและช่วงเวลานำเข้า ดังนี้
- จากเมล็ดนำเข้า	1.547	2.014	2.012	2.100		(1) WTO (ตามข้อมูลพพัน ปริมาณโควตานำเข้า 230,559 ตัน ภาษีในโควตา 20% นอกโควตา 133%)
2. มูลค่าผลผลิตไทย (ล้านบาท)	20,450	27,129	35,091	40,651		- ในโควตา ภาษีร้อยละ 2 ผู้มีสิทธินำเข้าในโควตารวมทั้งสิ้น 11 ราย (ส.ผู้ผลิตอาหารสัตว์ไทย ส.ผู้ผลิตไก่เพื่อส่งออกไทย ส.ผู้เลี้ยงไก่เนื้อเพื่อการส่งออก ส.ผู้เลี้ยงเป็ดเพื่อการค้าและการส่งออก ส.ปศุสัตว์ไทย ส.ส่งเสริมการเลี้ยงไก่ฯ ส.ผู้เลี้ยงสุกรแห่งชาติ ส.ส่งเสริมผู้ใช้วัตถุดิบอาหารสัตว์ ชุมนุมสหกรณ์โคนมแห่งประเทศไทย ส.พ่อค้าพืชผลไทย และ ส.การค้าสินค้าเกษตรและอุตสาหกรรมแปรรูป) และให้ผู้มีสิทธินำเข้าสนับสนุนรับซื้อกากถั่วเหลืองที่ผลิตจากเมล็ดถั่วเหลืองในปท.ของโรงงานสกัดน้ำมันพืชทั้งหมดในราคาไม่ต่ำกว่าขั้นต่ำที่กำหนด กก.ละ 15.46 บาท
3. การใช้ (ล้านตัน)						ซึ่งสอดคล้องกับราคาซื้อขายขั้นต่ำเมล็ดถั่วเหลืองเกรดสกัดน้ำมัน ที่คณะกรรมการพืชน้ำมันและน้ำมันพืชกำหนด กก.ละ 19.50 บาท - นอกโควตา ภาษีร้อยละ 119
3.1 โลก	229.586	240.133	243.599	242.752	-0.35	(2) อาเซียน (AFTA) ,ไทย-ออสเตรเลีย (TAFTA) ,ไทย-นิวซีแลนด์ (TNZCEP) ภาษีร้อยละ 0
3.2 ไทย	4.213	4.303	4.366	4.533	3.82	(3) ไทย-ญี่ปุ่น (JTEPA) , อาเซียน-เกาหลี (AKFTA) , ไทย-ชิลี (TCFTA) ในโควตา ภาษีร้อยละ 0 - นอกโควตา ภาษีร้อยละ 119
4. สต็อก- โลก (ล้านตัน)	15.655	15.420	14.754	13.210	-10.46	(4) ไทย-ลาว (Laos - Thailand PTA) ในโควตา ภาษีร้อยละ 10 - นอกโควตา ภาษีร้อยละ 119
5. นำเข้า-ส่งออก (ม.ค.-มี.ค.65)						(5) การนำเข้าจากประเทศนอกความตกลง ภาษีร้อยละ 6 ค่าธรรมเนียมพิเศษต้นละ 2,519 บาท
- นำเข้า (ล้านตัน)	3.208	2.645	2.751	0.470		3. นโยบายการส่งออก ครม.มีมติ (12 เม.ย.59) และระเบียบ พณ. (5 ต.ค.59) ให้ส่งออกกากถั่วเหลืองได้ 20% ของปริมาณกากถั่วเหลืองที่ผลิตได้จากเมล็ดถั่วเหลืองนำเข้า ตามมติคณะกรรมการพิจารณาการส่งออกกากถั่วเหลืองไปนอกราชอาณาจักร (รองอธิบดี คต.ที่กำกับดูแลกองบริหารสินค้าตกผล เป็นประธาน)
(ล้านบาท)	38,771	31,579	43,597	8,142		ยอดจัดสรรส่งออก ปี 65 จำนวน 4 ราย จัดสรรส่งออกรวม 348,888.69 ตัน และส่งออกจริง ม.ค.-มี.ค.65 19,294 ตัน คิดเป็น 5.46% ของยอดจัดสรรส่งออกทั้งสิ้น
(บาท/กก.)	12.09	11.94	15.85	17.32		
- ส่งออก (ล้านตัน)	0.052	0.051	0.103	0.019		
ประเทศคู่ค้า (ปี 64)						
ไทยนำเข้าจาก: บราซิล 90% อาร์เจนตินา 7% ปารากวัย 2%						
ไทยส่งออกไป: ลาว 29% เมียนมาร์ 29% อินเดีย 23% กัมพูชา 19%						
ที่มา : 1.1, 1.2, 3.1, 4. กระทรวงเกษตรสหรัฐฯ (USDA)						
: 1.3 โรงงานสกัดน้ำมันแจ้งตามบันทึกข้อตกลงรับซื้อกากถั่วเหลือง						
: 3.2 กรมศุลกากร (กรณีใช้ข้าวโพดฯ มาก)						
: 5. กรมศุลกากร						

สถานการณ์ปัจจุบัน

ในประเทศ ราคาจากเมล็ดนำเข้าและกากนำเข้าที่ กก.ละ 20.80 และ 21.50 บาทตามลำดับ

ต่างประเทศ ราคาตกลงจากต้นละ 505.74 US\$ ในสัปดาห์ก่อนเหลือต้นละ 485.23 US\$ เนื่องจากภาวะเงินเฟ้อและภาวะการระบาดของ Covid-19 ที่ยังคงยืดเยื้อ ส่งผลให้ตลาดชะลอตัวลง

แนวโน้ม คาดว่าภาวะการค้ากากถั่วเหลืองตลาดโลกจะค่อนข้างผันผวน โดยมีปัจจัยจากปริมาณผลผลิตที่จะออกสู่ตลาด และความต้องการใช้



ราคา (บาท/กก.)	ม.ค.	ก.พ.	มี.ค.	เม.ย.	พ.ค.	มิ.ย.	ก.ค.	ส.ค.	ก.ย.	ต.ค.	พ.ย.	ธ.ค.	เฉลี่ย
1. ขายส่ง กทม.กากจากเมล็ดในประเทศ โปรตีน 44-48%													
ปี 2562	-	-	-	-	-	-	-	-	-	-	-	18.38	18.38
2563	-	-	-	-	-	-	-	-	-	-	-	-	-
2564	-	-	-	-	28.25	24.93	-	-	-	24.38	-	-	25.85
2565	-	-	-	28.75	(29 เม.ย.65)	-	-	-	-	-	-	-	-
2. ขายส่ง กทม.กากจากเมล็ดนำเข้า โปรตีน 45-46%													
ปี 2562	13.33	13.17	13.47	13.42	13.30	13.34	13.31	13.20	13.10	13.05	12.97	12.95	13.22
2563	12.89	12.67	12.45	12.73	12.93	12.64	12.43	12.43	13.43	14.93	15.77	16.35	13.47
2564	17.34	17.65	17.28	17.19	17.72	17.79	17.06	16.95	17.25	18.00	17.80	17.28	17.44
2565	17.46	18.64	20.28	21.05	(29 เม.ย.65)	-	-	-	-	-	-	-	19.36
3. ขายส่ง กทม.กากนำเข้า โปรตีน 47%													
ปี 2562	13.27	13.10	13.37	13.32	13.20	13.22	13.16	13.05	12.95	12.90	12.79	12.78	13.09
2563	12.70	12.38	12.04	12.28	12.80	12.56	12.31	12.30	13.23	14.72	15.53	16.00	13.24
2564	17.00	17.25	16.90	16.64	17.12	17.19	16.43	16.40	16.70	17.37	17.23	16.83	16.92
2565	17.01	18.31	20.03	20.80	(29 เม.ย.65)	-	-	-	-	-	-	-	19.04
4. ซื้อขายล่วงหน้าตลาดชิคาโก (US\$: ton , 1 ton = 1.1023 shortton)													
ปี 2562	344.73	338.04	337.61	337.09	328.86	350.18	337.74	323.35	322.16	335.33	331.59	327.99	334.56
2563	327.98	320.64	341.45	321.81	313.98	316.10	319.06	319.54	355.36	405.21	430.23	442.10	351.12
2564	488.24	472.64	450.35	453.41	458.06	412.26	397.66	390.97	372.66	355.37	388.30	423.73	421.97
2565	456.75	496.50	529.20	485.23	(28 เม.ย.65)	-	-	-	-	-	-	-	491.92
5. ซื้อขายล่วงหน้าตลาดชิคาโก													
ปี 2562	11.02	10.64	10.77	10.77	10.52	10.97	10.47	10.00	9.90	10.24	10.09	9.97	10.45
2563	10.04	10.10	11.02	10.56	9.67	9.91	10.09	10.03	11.20	12.73	13.19	13.38	10.99
2564	14.73	14.26	13.94	14.30	14.41	13.02	13.05	13.02	12.39	11.96	12.91	14.30	13.52
2565	15.26	16.31	17.68	16.78	(28 เม.ย.65)	-	-	-	-	-	-	-	16.51

ปลาป่น

ประจำสัปดาห์ที่ 4 ของเดือนเมษายน 2565 (25 - 29 เม.ย.65)

ผลผลิต (ล้านตัน)	ปี 62	ปี 63	ปี 64	ปี 65	% Δ
- โลก (คาดการณ์ เม.ย.65)	4.76	4.62	4.84	4.84	-
- ไทย (ผู้ผลิตปลาป่นไทย)	0.25	0.28	0.25	0.25	
สัดส่วนการผลิต:โปรตีน 60% ขึ้นไป ร้อยละ 45 โปรตีนต่ำกว่า 60% ร้อยละ 55					
แหล่งวัตถุดิบ : ปลาเบ็ด (เรือ) 42% รังทูน่า/ซูริมิ 25% เศษเหลืออื่น 32%					
การใช้ (ล้านตัน)					
- โลก	5.20	5.03	5.40	5.26	-2.59
- ไทย (กรมประมง)	0.63	0.62	0.63	0.66	4.52
สต็อกโลก (ล้านตัน)	0.23	0.25	0.19	0.20	5.26
มูลค่าผลผลิตไทย (ล้านบาท)	7,940	9,102	8,387	8,909	
นำเข้า-ส่งออก (ตัน)	(ม.ค.-มี.ค.65)				
- นำเข้า	50,664	52,979	73,942	16,721	
- ส่งออก	107,680	152,147	122,773	39,413	
ประเทศคู่ค้า (ปี 64)					
- นำเข้า	เมียนมาร์ 41% เวียดนาม 26% จีน 8% ฟิลิปปินส์ 7% สหรัฐฯ 4%				
- ส่งออก	จีน 72% ญี่ปุ่น 12% บังคลาเทศ 4% เวียดนาม 4% ไต้หวัน 3%				

1. การผลิต ปี 2565

- โลก ผลผลิตใกล้เคียงกับปีก่อน ขณะที่ความต้องการใช้ลดลงร้อยละ 2.59 และปริมาณสต็อกสูงขึ้นจากปีก่อนร้อยละ 5.26
- ไทย ผู้ผลิตปลาป่นไทย คาดการณ์ปริมาณผลผลิตจะใกล้เคียงเมื่อเทียบกับปีก่อน เนื่องจากจำเป็นต้องบริหารจัดการวัตถุดิบอย่างยั่งยืนจากการทำประมงที่ถูกกฎหมาย มีการรายงานและการควบคุมที่ดี (Non-IUU) ใช้เครื่องมือทำประมงที่เป็นมิตรกับสิ่งแวดล้อม ตรวจสอบย้อนกลับได้

2. นโยบายและมาตรการนำเข้า กำหนดคราวละ 3 ปี โดยปี 2564-2566 นำเข้าได้ไม่จำกัด ปริมาณ ตามมติ กก.นโยบายนอาหาร (27 ส.ค.63) และ มติ ครม. (6 ต.ค.63) ดังนี้

2.1 AFTA / FTA ไทย-นิวซีแลนด์ ไทย-ออสเตรเลีย	ภาษี 0%	โปรตีน 60% ขึ้นไป และโปรตีนต่ำกว่า 60%
อาเซียน-จีน (วันพม่า) อาเซียน-ออสเตรเลีย-นิวซีแลนด์		
ไทย-ชิลี ไทย-ญี่ปุ่น สิทธิพิเศษ(DFQF)		
2.2 AKFTA อาเซียน-เกาหลี	ภาษี 5%	60%
2.3 FTA อาเซียน-ฮ่องกง	โปรตีน 60% ขึ้นไป ปี 64-65 ภาษี 10% ปี 66 ภาษี 8%	โปรตีนต่ำกว่า 60% ปี 64-65 ภาษี 7% ปี 66 ภาษี 5%
2.4 จากประเทศนอกความตกลง	โปรตีน 60% ขึ้นไป ภาษี 15%	โปรตีนต่ำกว่า 60% ภาษี 6%

การนำเข้าปลาป่นโปรตีน 60% ↑ ไม่จำกัดปริมาณนำเข้า ส่วนโปรตีน 60% ↓ ต้องขออนุญาตนำเข้า

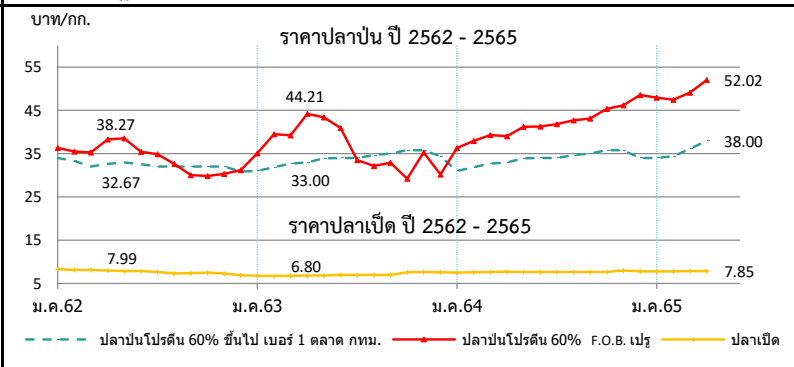
3. นโยบายส่งออก เป็นสินค้าที่กำหนดมาตรฐานและด่านส่งออก โดยต้องจดทะเบียนผู้ส่งออก สินค้ามาตรฐานกับกรมการค้าต่างประเทศ

สถานการณ์

ในประเทศ ราคาปลาเบ็ดและปลาป่นทรงตัวเท่าสัปดาห์ก่อนทุกเกรด คุณภาพ ปริมาณวัตถุดิบเข้าสู่ตลาดน้อย จากที่เป็นช่วงปิดอ่าวไทยเพื่อฟื้นฟูทรัพยากรสัตว์น้ำ (15 ก.พ.- 14 มิ.ย.65)

ต่างประเทศ ราคาปลาป่นตลาดเปรูทรงตัวที่ต้นละ 1,630 US\$ ปริมาณปลาที่จับได้ค่อนข้างน้อย จากที่ก่อนหน้านี้ปลาที่จับได้มีขนาดเล็ก ทำให้มีการห้ามจับปลาในบางพื้นที่ของเปรู

แนวโน้ม คาดว่าราคาปลาป่นในประเทศและต่างประเทศมีแนวโน้มอยู่ในระดับสูง จากความต้องการใช้ที่มีอย่างสม่ำเสมอ



ราคา (บาท/กก.)	ม.ค.	ก.พ.	มี.ค.	เม.ย.	พ.ค.	มิ.ย.	ก.ค.	ส.ค.	ก.ย.	ต.ค.	พ.ย.	ธ.ค.	เฉลี่ย
1. ปลาเบ็ด (สด) : โรงงานปลาป่นรับซื้อ													
2562	8.30	8.14	8.12	7.99	7.86	7.87	7.65	7.31	7.38	7.50	7.30	6.89	7.69
2563	6.75	6.73	6.75	6.80	6.85	6.97	6.97	6.97	6.99	7.59	7.64	7.55	7.05
2564	7.54	7.58	7.69	7.73	7.67	7.63	7.63	7.63	7.63	7.68	7.98	7.81	7.68
2565	7.77	7.81	7.85	7.85	(29 เม.ย.65)								7.82
2. ปลาป่น โปรตีน 60% ขึ้นไป เบอร์ 1													
2562	34.00	33.35	32.00	32.67	33.00	32.58	32.00	32.00	32.00	32.00	32.00	30.89	32.37
2563	30.14	31.00	31.00	31.33	32.00	32.00	32.84	33.00	33.00	33.00	32.79	31.95	32.00
2564	31.00	31.89	32.70	33.00	33.94	34.00	34.00	34.67	35.00	35.83	35.77	34.40	33.85
2565	34.00	34.42	36.13	38.00	(29 เม.ย.65)								35.64
3. ปลาป่น โปรตีน ต่ำกว่า 60% เบอร์ 1													
2562	31.00	30.35	29.00	29.67	30.00	29.58	29.00	29.00	29.00	29.00	29.00	27.89	29.37
2563	27.14	28.00	28.00	28.33	29.00	29.00	29.84	30.00	30.00	30.00	29.79	28.95	29.00
2564	28.00	28.89	29.70	30.00	30.94	31.00	31.00	31.67	32.00	32.83	32.77	31.40	30.85
2565	31.00	31.42	33.13	35.00	(29 เม.ย.65)								32.64
4. ปลาป่น โปรตีน 60% ขึ้นไป เบอร์ 2													
2562	31.00	30.35	29.00	29.67	30.00	29.58	29.00	29.00	29.00	29.00	29.00	27.89	29.37
2563	27.14	28.00	28.00	28.33	29.00	29.00	29.84	30.00	30.00	30.00	30.00	29.95	29.11
2564	29.00	29.89	30.70	31.00	31.94	32.00	32.00	32.67	33.00	33.83	33.77	32.40	31.85
2565	32.00	32.42	34.13	36.00	(29 เม.ย.65)								33.64
5. ปลาป่น โปรตีน 65% F.O.B. ตลาดเปรู (เหรียญสหรัฐ/ตัน)													
2562	1,230	1,223	1,200	1,295	1,307	1,290	1,275	1,142	1,060	1,060	1,077	1,112	1,189
2563	1,242	1,360	1,437	1,460	1,460	1,415	1,148	1,111	1,130	1,209	1,248	1,278	1,292
2564	1,305	1,364	1,375	1,343	1,419	1,415	1,382	1,390	1,407	1,460	1,504	1,554	1,410
2565	1,555	1,566	1,593	1,630	(28 เม.ย.65)								1,586
6. ปลาป่น โปรตีน 60% F.O.B. ตลาดเปรู (คิดเป็นเงินบาท)													
2562	36.31	35.52	35.32	38.27	38.58	35.40	34.86	32.61	30.08	29.88	30.30	31.22	34.03
2563	35.11	39.54	39.23	44.21	43.42	40.95	33.52	32.18	32.88	29.22	35.31	30.20	36.31
2564	36.35	37.98	39.28	39.04	41.21	41.27	41.81	42.72	43.14	45.35	46.16	48.39	41.89
2565	47.95	47.49	49.12	52.02	(28 เม.ย.65)								49.15

ที่มา : 1. สมาคมผู้ผลิตปลาป่นไทย 2-4 กรมการค้าภายใน, 5-6 www.cmegroup.com

ข้าวสาลี

ประจำสัปดาห์ที่ 4 ของเดือนเมษายน 2565 (25 - 29 เมษายน)

ผลผลิต (ล้านตัน)						
ที่มา : USDA	โลก	ปี 61/62	ปี 62/63	ปี 63/64	ปี 64/65	+ - %
โลก	731.51	762.37	776.26	778.83	0.33	
- EU	123.12	138.80	126.93	138.42	9.05	
- จีน	131.44	133.60	134.25	136.95	2.01	
- อินเดีย	99.87	103.60	107.86	109.59	1.60	
- รัสเซีย	71.68	73.61	85.35	75.16	-11.94	
- สหรัฐ	51.30	52.58	49.75	44.79	-9.97	
แหล่งผลิตสำคัญ ที่มา : USDA						
EU (17.77%) จีน (17.58%) อินเดีย (14.08%) รัสเซีย (9.65%) สหรัฐ (5.75%)						
ความต้องการใช้ (ล้านตัน)						
ที่มา : USDA	โลก	ปี 61/62	ปี 62/63	ปี 63/64	ปี 64/65	+ - %
โลก	735.18	746.75	782.42	791.08	1.11	
- จีน	125.00	126.00	150.00	147.50	-1.67	
- EU	106.30	107.25	104.75	108.25	3.34	
- อินเดีย	95.63	95.40	102.22	107.91	5.57	
- รัสเซีย	40.50	40.00	42.50	41.75	-1.76	
- สหรัฐ	29.99	30.44	30.48	30.56	0.26	
สต็อกปลายปี (ล้านตัน)						
ที่มา : USDA	โลก	ปี 61/62	ปี 62/63	ปี 63/64	ปี 64/65	+ - %
โลก	281.21	296.83	290.67	278.42	-4.21	
- จีน	138.09	150.02	144.12	142.17	-1.35	
- อินเดีย	16.99	24.70	27.80	21.00	-24.46	
- สหรัฐ	29.39	27.99	23.00	18.45	-19.78	
- รัสเซีย	7.78	7.23	11.38	12.08	6.15	
- EU	15.80	13.11	10.69	11.36	6.27	
ประเทศผู้ส่งออกสำคัญ ปริมาณ 201.74 ล้านตัน						
ที่มา : USDA	EU (16.85%) รัสเซีย (16.35%) ออสเตรเลีย (13.38%) สหรัฐ (10.65%)					
	ยูเครน (9.41%) แคนาดา (7.68%) อาร์เจนตินา (7.43%) อินเดีย (4.95%)					
ประเทศผู้นำเข้าสำคัญ ปริมาณ 201.74 ล้านตัน						
ที่มา : USDA	อียิปต์ (5.94%) อินโดนีเซีย (5.45%) ตุรกี (4.70%) จีน (4.70%) แอลจีเรีย (3.86%)					
(หน่วย : ล้านตัน)						
ไทยการนำเข้า	ปี 2561	ปี 2562	ปี 2563	ปี 2564	ปี 2565 (ก.พ.)	
ที่มา : USDA	ออสเตรเลีย	16.31	31.93	6.39	464.59	0.004
	ยูเครน	488.17	961.95	540.07	342.46	0.003
	รัสเซีย	238.32	-	304.65	-	-
	อาร์เจนตินา	688.70	202.25	585.19	201.93	-
	โรมาเนีย	14.20	229.00	142.21	126.49	-
	อื่นๆ	386.59	277.12	269.88	127.54	0.001
	รวม	1,832.29	1,702.25	1,848.39	1,263.01	0.008
ผู้นำเข้า 10 อันดับ (แจ้งปลุ่ศัศัว) ข้อมูลปี 2564						
1	ซีพีเอฟ	6	แหลมทองสหการ			
2	เบทาโกร	7	พนัส ฟีดมิลล์			
3	ไทย ฟู้ด อาหารสัตว์	8	ผลิตภัณฑ์อาหารเข็นทรัล			
4	คาร์กิลล์มีทส์ (ไทยแลนด์)	9	ไทยสัน ฟีด (ไทยแลนด์)			
5	ซินฟีด	10	เฟอร์เทค คอมพาเนียน กรุ๊ป			

1. สถานการณ์ ปี 2564/65

- โลก USDA คาดการณ์ผลผลิตปี 2564/65 เพิ่มขึ้นจากปีก่อน 0.33% ความต้องการใช้เพิ่มขึ้น 1.11% สต็อกปลายปีลดลง 4.21%
- สถานการณ์ยูเครน รัสเซีย ส่งผลให้ยูเครนซึ่งเป็นผู้ส่งออกรายใหญ่ อันดับ 5 ของโลก เกิดภาวะชะงัก โดยยูเครนระงับ การขนส่งสินค้าเชิงพาณิชย์จากท่าเรือ
- ขณะที่อาร์เจนตินา ผู้ส่งออกรายใหญ่อันดับที่ 8 ของโลก (คู่ค้าอันดับ 3 ของไทย) เกิดภาวะภัยแล้งตั้งแต่ปีผ่านมา ประกอบกับราคาปุ๋ยที่สูงขึ้นส่งผลกระทบต่อ การเพาะปลูกและต้นทุนการเพาะปลูกในอาร์เจนตินา ผลักดันให้ ราคาข้าวสาลีและข้าวโพดทั่วโลกปรับตัวสูงขึ้น

2. มาตรการนำเข้าข้าวสาลี (กรม. 8 พ.ย. 59)

- ต้องเป็นการนำเข้ามาเพื่อใช้ในการผลิตอาหารสัตว์ในกิจการของผู้ขออนุญาตเท่านั้น
- กำหนดสัดส่วนการนำเข้าข้าวสาลีต่อการรับซื้อข้าวโพดเลี้ยงสัตว์ในประเทศ

อัตรา 1 ต่อ 3 สำหรับเป็นวัตถุดิบในการผลิตอาหารสัตว์
อัตรา 1 ต่อ 2 สำหรับเป็นวัตถุดิบในการผลิตอาหารสุ่นัขและแมว
ยกเว้นสำหรับเป็นวัตถุดิบในการผลิตอาหารกุ้ง

3. อัตราการนำเข้า

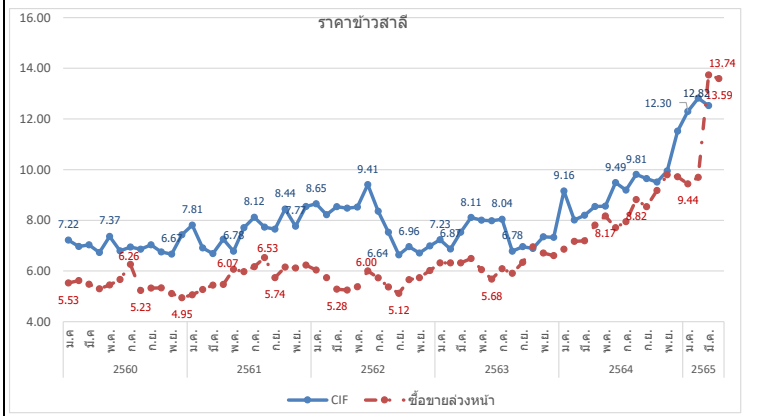
- พริก. พิกัดอัตราศุลกากร 2565 (ฉบับที่ 7) ที่ กก.ละ 2.75 บาท แต่ได้รับการยกเว้น ในปี 2550 ตามประกาศ กระทรวงการคลัง เรื่อง การลดอัตราภาษีและยกเว้นอัตราศุลกากร ตามมาตรา 12
- ผูกพันภายใต้ WTO 27% อัตราตามสภาพ
- ภายใต้ความตกลง FTA อาเซียน - จีน - อินเดีย - ญี่ปุ่น -เกาหลี -ออสเตรเลีย -นิวซีแลนด์ **ยกเว้นอากร**
- ภายใต้ความตกลง FTA ไทย - ออสเตรเลีย - ชิลี - อินเดีย - พม่า - ดอยตุง - นิวซีแลนด์ -เปรู **ยกเว้นอากร**

4. มาตรการกำกับดูแล

- ผู้นำเข้าเป็นเจ้าของกิจการผลิตอาหารสัตว์และได้รับการขึ้นทะเบียนไว้ตามกฎหมายว่าด้วยการควบคุม คุณภาพอาหารสัตว์ และไม่เป็นผู้อยู่ระหว่างถูกระงับการออกใบอนุญาตนำเข้า/ปฏิบัติตามพระราชบัญญัติ ควบคุมคุณภาพอาหารสัตว์ พ.ศ. 2558 /เป็นอาหารสัตว์ควบคุมเฉพาะที่ต้อขอใบอนุญาตนำเข้าจากกรมปลุ่ศัศัว/ ผู้ขออนุญาตยื่นขออนุญาตนำเข้าต่อกรมปลุ่ศัศัว
- การควบคุมการขนย้าย ประกาศคณะกรรมการ กกร. ฉบับที่ 16 พ.ศ. 2564 กำหนดให้สินค้าข้าวสาลีเป็นสินค้าควบคุมการขนย้าย ที่มีปริมาณครั้งละ 10,000 กก. ขึ้นไปเข้ามาหรือออกจาก เข้ามาหรือออกจากท้องที่ 2 จังหวัด (1.ททม. เขตคลองเตย 2.ชลบุรี อ.ศรีราชา เว้นแต่จะได้รับอนุญาตจาก ประธานคณะกรรมการส่วนจังหวัดด้วยราคาสินค้าและบริการ (กจร.) หรือผู้ที่ประธาน กจร มอบหมาย หรือพาณิชย์จังหวัด
- การแจ้งปริมาณการครอบครอง การนำเข้า สถานที่เก็บ การตรวจสอบสต็อก ตามประกาศคณะกรรมการ กกร. ฉบับที่ 17 พ.ศ. 2564

5. อัตราการทดแทน ข้าวสาลี 1 กก. ทดแทนข้าวโพด ในสูตรอาหารสัตว์ได้ ดังนี้

- ไก่ 0.89 - 0.92 กก.
- สุกร 0.81 - 0.92 กก.



ปี	ม.ค.	ก.พ.	มี.ค.	เม.ย.	พ.ค.	มิ.ย.	ก.ค.	ส.ค.	ก.ย.	ต.ค.	พ.ย.	ธ.ค.	รวม/เฉลี่ย
ราคา CIF (บาท/กก.) ที่มา : กรมศุลกากร													
ปี 2560	7.22	6.97	7.03	6.73	7.37	6.79	6.95	6.86	7.03	6.75	6.67	7.43	6.95
ปี 2561	7.81	6.91	6.68	7.26	6.78	7.71	8.12	7.73	7.65	8.44	7.77	8.54	7.44
ปี 2562	8.65	8.22	8.54	8.48	8.52	9.41	8.36	7.53	6.64	6.96	6.71	6.99	7.70
ปี 2563	7.23	6.87	7.53	8.11	8.01	7.98	8.04	6.78	6.96	6.89	7.35	7.32	7.38
ปี 2564	9.16	8.01	8.20	8.54	8.56	9.49	9.19	9.81	9.65	9.51	9.95	11.52	8.94
ปี 2565	12.30	12.82	12.53										12.63
ราคาซื้อขายล่วงหน้า (บาท/กก.) ที่มา : CME GROUP (Chicago Mercantile Exchange)													
ปี 2560	5.53	5.62	5.48	5.30	5.45	5.67	6.26	5.23	5.32	5.33	5.11	4.95	5.44
ปี 2561	5.06	5.27	5.44	5.47	6.07	5.97	6.17	6.53	5.74	6.15	6.12	6.24	5.85
ปี 2562	6.04	5.74	5.28	5.25	5.38	6.00	5.73	5.37	5.12	5.66	5.74	6.02	5.61
ปี 2563	6.32	6.32	6.32	6.49	6.05	5.68	6.09	5.91	6.34	6.95	6.71	6.61	6.32
ปี 2564	6.86	7.17	7.19	7.81	8.17	7.71	7.95	8.82	8.54	9.18	9.80	9.72	8.24
ปี 2565	9.44	9.70	13.74	13.59									11.15

ข้าวบาร์เลย์

ประจำสัปดาห์ที่ 4 ของเดือนเมษายน 2565 (25 - 29 เมษายน)

ผลผลิต (ล้านตัน)		ปี 61/62	ปี 62/63	ปี 63/64	ปี 64/65	+ - %
ที่มา : USDA	โลก	139.61	158.76	160.11	145.10	-9.37
	- EU	49.47	55.18	54.32	51.97	-4.33
	- รัสเซีย	16.74	19.94	20.63	17.50	-15.17
	- ออสเตรเลีย	8.82	10.13	13.10	13.70	4.58
	- ยูเครน	7.60	9.53	7.95	9.90	24.58
	- UK	6.51	8.05	8.12	7.00	-13.76
แหล่งผลิตสำคัญ ที่มา : USDA						
EU (35.81%) รัสเซีย (12.06%) ออสเตรเลีย (9.44%) ยูเครน (6.82%) UK (4.82%)						
ความต้องการใช้ (ล้านตัน)		ปี 61/62	ปี 62/63	ปี 63/64	ปี 64/65	+ - %
ที่มา : USDA	โลก	140.89	156.80	161.35	149.21	-7.52
	- EU	45.60	49.50	48.35	45.40	-6.10
	- จีน	7.00	8.00	13.00	13.40	3.08
	- รัสเซีย	12.20	15.40	14.40	13.30	-7.64
	- ตุรกี	7.50	8.50	8.99	7.30	-18.80
	- UK	5.67	5.99	7.23	6.09	-15.68
สต็อกปลายปี (ล้านตัน)						
ที่มา : USDA	โลก	20.18	22.14	20.95	16.80	-19.80
	- EU	5.46	5.21	5.01	5.07	1.16
	- สหรัฐ	1.88	1.75	1.56	1.22	-21.54
	- UK	1.09	1.36	1.04	1.05	0.77
	- ซาอุดา	1.33	1.02	1.00	0.99	-1.40
	- ออสเตรเลีย	1.91	2.71	1.97	1.16	-41.09
ประเทศผู้ส่งออกสำคัญ (34.53 ล้านตัน)						
ที่มา : USDA	ออสเตรเลีย (26.06%) EU (21.71) ยูเครน (16.79%) รัสเซีย (13.03%)					
	อาร์เจนตินา (10.13%) แคนาดา (5.21%) UK (2.89%)					
ประเทศผู้นำเข้าสำคัญ (34.53 ล้านตัน)						
ที่มา : USDA	จีน (30.40%) ซาอุดีอาระเบีย (17.08%) อิหร่าน (7.52%) ตุรกี (6.37%)					
	ญี่ปุ่น (3.61%) สหรัฐ (3.42%) EU (2.89%)					
(หน่วย : ตัน)						
ไทยการนำเข้า (หน่วย : ตัน)		ปี 2561	ปี 2562	ปี 2563	ปี 2564	ปี 2565 (ก.พ.)
ที่มา : USDA	ออสเตรเลีย	148,217	383,704	793,654	755,567	72,206
	UK	1	1	2	1	-
	เนเธอร์แลนด์	141	-	47	-	-
	สหรัฐ	-	16	37	-	-
	ยูเครน	50	50	150	0.03	-
	อื่น ๆ	1	0.05	0.005	1	-
	รวม	148,410	383,772	793,890	755,569	72,206

ปี	ม.ค.	ก.พ.	มี.ค.	เม.ย.	พ.ค.	มิ.ย.	ก.ค.	ส.ค.	ก.ย.	ต.ค.	พ.ย.	ธ.ค.	รวม/เฉลี่ย
ราคา CIF (บาท/กก.) ที่มา : กรมศุลกากร													
ปี 2560	9.60	9.17	9.13	8.43	8.77	7.69	7.18	7.08	6.89	6.80	6.84	7.94	7.89
ปี 2561	7.85	8.12	8.12	8.15	8.90	8.03	8.40	8.67	9.16	9.41	9.72	9.87	8.88
ปี 2562	10.25	9.84	9.31	8.18	7.97	10.10	9.51	9.73	9.74	9.42	9.51	6.78	7.51
ปี 2563	6.78	7.04	7.53	7.50	8.21	7.37	6.19	6.38	6.78	6.78	6.72	6.26	6.79
ปี 2564	6.61	7.18	7.11	7.16	7.59	7.15	8.49	7.98	8.94	9.39	9.67	9.75	7.39
ปี 2565	11.01	10.09	11.41										10.11
ราคาซื้อขายล่วงหน้า (บาท/กก.) ที่มา : NCDEX (National Commodity & Derivatives Exchange)													
ปี 2560	8.67	7.96	8.20	8.33	7.82	7.38	7.48	7.48	7.43	7.56	7.72	7.72	7.81
ปี 2561	7.54	7.18	6.76	6.57	6.91	7.16	7.49	7.35	7.59	8.16	8.75	8.66	7.51
ปี 2562	8.34	7.03	7.69	8.14	8.46	8.18	7.87	7.61	8.12	8.31	9.07	9.07	8.16
ปี 2563	8.60	7.41	6.75	6.84	6.48	6.01	5.87	5.70	5.84	5.85	5.93	5.79	6.42
ปี 2564	6.36	6.83	6.76	7.89	8.32	8.07	7.98	9.48	9.85	10.35	10.44	10.63	8.58
ปี 2565	10.22	8.70	9.62	14.33									10.72

1. สถานการณ์ ปี 2564/65

- โลก USDA คาดการณ์ผลผลิตปี 2564/65 ลดลงจากปีก่อน 9.37% ความต้องการใช้ลดลง 7.52% สต็อกปลายปีลดลง 19.80%
- จากสถานการณ์ยูเครน รัสเซีย ส่งผลให้ยูเครนและรัสเซียซึ่งเป็นผู้ส่งออกรายใหญ่ อันดับ 3 และ 4 ของโลก เกิดภาวะชะงัก โดยยูเครนระงับการขนส่งสินค้าเชิงพาณิชย์จากท่าเรือ
- ขณะที่ออสเตรเลีย ผู้ส่งออกรายใหญ่อันดับที่ 1 ของโลก (คู่ค้าอันดับ 1 ของไทย) ผลผลิตลดลงเล็กน้อย ประกอบกับราคาปุ๋ยที่สูงขึ้น ส่งผลกระทบต่อการเพาะปลูกและต้นทุนการเพาะปลูกผลักดันให้ราคาข้าวบาร์เลย์ทั่วโลกปรับตัวสูงขึ้น

2. อัตราการนำเข้า

- พวก. พิกัดอัตราศุลกากร 2565 (ฉบับที่ 7) ที่ กก.ละ 2.75 บาท
- ผูกพันภายใต้ WTO 27% ตามอัตราสภาพ
- ภายใต้ความตกลง FTA อาเซียน - จีน - อินเดีย - ญี่ปุ่น -เกาหลี - ออสเตรเลีย - นิวซีแลนด์ **ยกเว้นอากร**
- ภายใต้ความตกลง FTA ไทย - ออสเตรเลีย - จีน - อินเดีย - เม็กซิโก - คอซตาริกา - นิวซีแลนด์ -เปรู **ยกเว้นอากร**

3. มาตรการกำกับดูแล

1. ผู้นำเข้าเป็นเจ้าของกิจการผลิตอาหารสัตว์และได้รับการขึ้นทะเบียนได้ตามกฎหมายว่าด้วยการควบคุมคุณภาพอาหารสัตว์ และไม่เป็นผู้ที่อยู่ระหว่างถูกระงับการออกใบอนุญาตนำเข้า/ปฏิบัติตามพระราชบัญญัติควบคุมคุณภาพอาหารสัตว์ พ.ศ. 2558 /เป็นอาหารสัตว์ควบคุมเฉพาะที่ต้องขอใบอนุญาตนำเข้าจากกรมปศุสัตว์/ผู้ขออนุญาตยื่นขออนุญาตนำเข้าต่อกรมปศุสัตว์

2. การควบคุมการขนถ่าย (ประกาศ กกร. ฉบับที่ 18 พ.ศ. 2564) กำหนดให้ห้ามขนถ่ายข้าวบาร์เลย์ ที่มีปริมาณครั้งละ 1 10,000 กก. ขึ้นไป เข้ามาหรือออกจากห้องที่ 2 จังหวัด (1.กวม. เขตคลองเตย 2.ชลบุรี อ.ศรีราชา) เว้นแต่จะได้รับการอนุญาตจากประธานคณะกรรมการส่วนจังหวัดว่าด้วยราคาสินค้าและบริการ (กจร.) หรือผู้ที่ประธาน กจร. มอบหมายหรือพาณิชย์จังหวัด

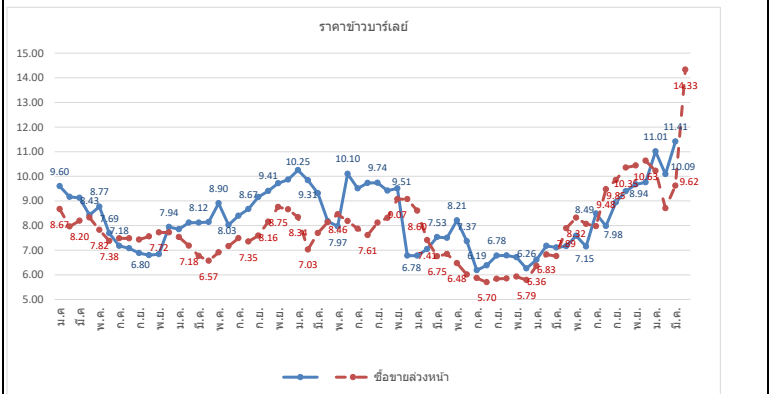
3.การแจ้งปริมาณการครอบครอง การนำเข้า สถานที่เก็บ สถานตรวจสอบสต็อก ตามประกาศคณะกรรมการ กกร. ฉบับที่ 19 พ.ศ. 2564

4. อัตราการทดแทน ข้าวบาร์เลย์ 1 กก. ทดแทนข้าวโพดในสูตรอาหารสัตว์ได้ ดังนี้

- โก๋ 0.93 - 1.03 กก.
- สุกร 0.78 - 0.97 กก.

ผู้นำเข้า 10 อันดับ (แจ้งปศุสัตว์) ข้อมูลปี 2564

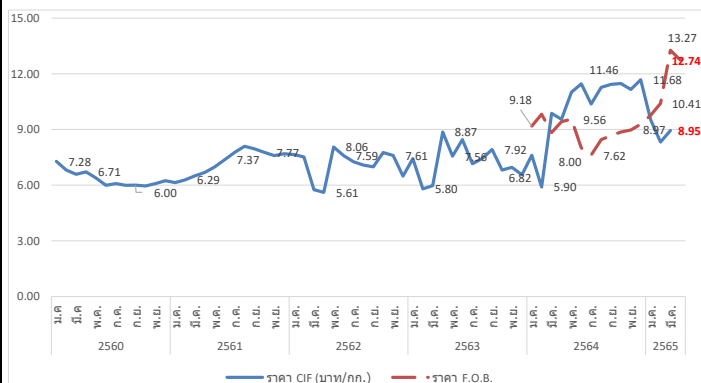
1 กรุงเทพโปรตีวี	6 ส.ไทยเจริญพาณิชย์
2 ไทยฟู้ดส์ อาหารสัตว์	7 เอ.พี.เอ็ม. อะโกร
3 วี.ซี.เอฟ.กรุ๊ป	8 ชันฟีด
4 เอส.พี.เอ็ม. อาหารสัตว์	9 พันธ์ ฟีดมิลล์
5 เบทาโกร จำกัด (มหาชน)	10 ไทสัน ฟีด (ไทยแลนด์) จำกัด



ภาคดีจีเอส

ประจำสัปดาห์ที่ 4 ของเดือนเมษายน 2565 (25 - 29 เมษายน)

ที่มา : FAO	หน่วย : ล้านตัน	ปี 61/62	ปี 62/63	ปี 63/64	ปี 64/65	+ - %
ผลผลิต		52.04	46.60	49.85	50.45	1.20
ความต้องการใช้		48.15	42.90	45.77	46.30	1.16
นำเข้า		7.80	8.02	8.02	8.16	1.75
ส่งออก		11.70	11.73	12.10	12.32	1.82
แหล่งผลิตสำคัญ	สหรัฐ (90%) จีน (2.8%) บราซิล (2.2%)					
ประเทศผู้ส่งออกสำคัญ	สหรัฐ (79.47%) เยอรมนี (3.43%) เม็กซิโก (2.82%)					
	เนเธอร์แลนด์ (2.68%) แคนาดา (1.96%)					
ประเทศผู้นำเข้าสำคัญ	เม็กซิโก (19.36%) เวียดนาม (9.68%) เกาหลีใต้ (8.80%)					
	ตุรกี (8.65%) อังกฤษ (6.24)					
(หน่วย : ตัน)						
ไทย						
การนำเข้า		ปี 2561	ปี 2562	ปี 2563	ปี 2564	ปี 2565 (ก.พ.)
ที่มา : กรมศุลกากร	อเมริกา	879,408	564,880	609,087	367,146	11,760
	ลาว	22,002	19,783	20,110	10,442	3,226
	อื่นๆ	0.30	0.04	393	105	
	รวม	901,410	584,663	629,590	377,693	14,986
ผู้นำเข้า 10 อันดับ						
ที่มา : กรมศุลกากร	1 กรุงเทพมหานคร			6 อาหารสัตว์ไทยสวนหลวง		
	2 ไทย ฟู้ดส์ อาหารสัตว์			7 เอสพีพี ฟีดซีพหลาย		
	3 ส.ไทยเจริญพรพาณิชย์			8 เอ.เอ็น.พี อกรีเทรค		
	4 เพตมาร์ท			9 ไพรโต อินเตอร์		
	5 ไพรเกรส (59) อิมพอร์ต เอ็กซ์พอร์ต			10 ซันฟีด		
<p>1. ภาค DDGS คือ Distillers Dried Grains With Solubles ผลิตภัณฑ์ที่เหลือจากการผลิตเอทานอลออกอลดีด้วยข้าวโพด โดยการกลั่นแยกเอาเอทานอลออกออกแล้วนำกากที่เหลือไปทำให้แห้ง</p> <p>- มีลักษณะเป็นผงหยาบสีเหลืองทอง มีกลิ่นหอม ของแอลกอฮอล์และน้ำตาลไซรัป</p> <p>- นำมาใช้ผลิตอาหารสัตว์ (ทั้งผงแห้งและอัดเม็ด) โดยเฉพาะอาหารวัวเนื้อ/วัวนม/สุกร/ไก่</p> <p>- ทดแทนได้ทั้งแหล่งพลังงานและโปรตีน โดยมีโปรตีน 26-28% (ระดับโปรตีนข้าวโพด 8%) ระดับโปรตีนกากถั่วเหลือง (44%)</p> <p>- อาหารวัวเนื้อ/วัวนม/สุกร/ไก่</p> <p>2. สถานการณ์ ปี 2564/65 (ที่มา : FAO)</p> <p>• คาดการณ์ผลผลิตปี 2564/65 เพิ่มขึ้นจากปีก่อน 1.20% เพิ่มความต้องการใช้เพิ่มขึ้น 1.16%</p> <p>ผู้ส่งออกรายใหญ่อันดับที่ 1 ของโลก (คู่ค้าอันดับ 1 ของไทย) ผลผลิตลดลง ประกอบกับราคาปุ๋ยที่สูงขึ้น ส่งผลกระทบต่อการเพาะปลูกและต้นทุนการเพาะปลูกผลักดันให้ราคากากดีดีจีเอสทั่วโลกปรับตัวสูงขึ้น</p> <p>3. อัตราการนำเข้า</p> <p>• พรก. พักอัตราศุลกากร 2565 (ฉบับที่ 7) ที่ กก.ละ 10 บาท</p> <p>• ผูกพันภายใต้ WTO 9% ตามอัตราสภาพ</p> <p>• ภายใต้ความตกลง FTA อาเซียน - จีน - อินเดีย - ญี่ปุ่น - เกาหลี - ออสเตรเลีย - นิวซีแลนด์ ยกเว้นอากร</p> <p>• ภายใต้ความตกลง FTA ไทย - ออสเตรเลีย - จีดี - ญี่ปุ่น - นิวซีแลนด์ เปรู ยกเว้นอากร</p> <p>4. เปรียบ วิถีปฏิบัติในการนำเข้า</p> <p>1. ผู้นำเข้าเป็นเจ้าของกิจการผลิตอาหารสัตว์และได้รับการขึ้นทะเบียนไว้ตามกฎหมายว่าด้วยการควบคุมคุณภาพอาหารสัตว์ และไม่เป็นผู้ที่อยู่ระหว่างถูกระงับการออกใบอนุญาตนำเข้า/ปฏิบัติตามพระราชบัญญัติควบคุมคุณภาพอาหารสัตว์ พ.ศ. 2558 / เป็นอาหารสัตว์ควบคุมเฉพาะที่ต้องขอใบอนุญาตนำเข้าจากกรมปศุสัตว์/ ผู้ขออนุญาตยื่นขออนุญาตนำเข้าต่อกรมปศุสัตว์</p> <p>2. การแจ้งปริมาณการครอบครอง การนำเข้า สถานที่เก็บ การตรวจสอบสต็อก ตามประกาศ กกร. ฉบับที่ 11 พ.ศ. 2564</p> <p>3. อัตราการทดแทน DDGS 1 กก. ทดแทนข้าวโพด ในสูตรอาหารสัตว์ได้ ดังนี้</p> <ul style="list-style-type: none"> • ไก่ 0.32 - 0.40 กก. • สุกร 0.52 - 0.70 กก. 						



กรมการค้าภายใน กระทรวงพาณิชย์